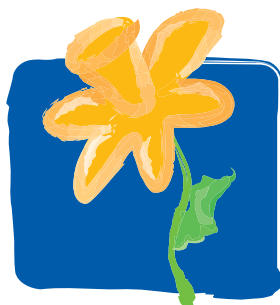




Białostockie
Centrum
Onkologii

**Nowotwory złośliwe
w województwie
podlaskim
w 2014 roku**

Białystok 2016



Białostockie Centrum Onkologii

*Biuletyn Białostockiego Centrum Onkologii im. Marii Skłodowskiej – Curie
pt. „Nowotwory złośliwe w województwie podlaskim w 2014 roku”
adresowany jest do wszystkich osób, które czują się
współodpowiedzialne za zdrowie mieszkańców
regionu północno – wschodniej Polski.*

*Znajomość problematyki zachorowalności i zgonów z powodu
nowotworów złośliwych jest podstawą podejmowania właściwych
działań zmierzających ku poprawie istniejącej sytuacji.*

*Tej poprawy Państwu – Czytelnikom – i sobie życzymy, zapraszając
jednocześnie do odwiedzania naszej witryny internetowej
www.onkologia.bialystok.pl*

Dr n. med. Marzena Juczevska
Dyrektor Białostockiego Centrum Onkologii

Autor:
mgr Katarzyna Maksimowicz

Współpraca:
Elżbieta Purwin-Porowska
mgr Janina Topczewska
mgr Andrzej Kazimieruk

Składamy podziękowania pracownikom
Działu Organizacji i Nadzoru
przy Białostockim Centrum Onkologii.

Białystok 2016
ISSN 1897-001X

Publikacja została sfinansowana z funduszu Narodowego Programu Zwalczania Chorób Nowotworowych, zadanie „Wspomaganie systemu rejestracji nowotworów, finansowanego z części 46 - Zdrowie, działu 851 - Ochrona Zdrowia, rozdziału 85149 - Programu polityki zdrowotnej.

NOWOTWORY ZŁOŚLIWE w województwie podlaskim w roku 2014

BIAŁOSTOCKIE CENTRUM ONKOLOGII
im. Marii Skłodowskiej – Curie
w Białymstoku

Dyrektor: dr n. med. Marzena Juczewska

Dział Organizacji i Nadzoru
Wojewódzki Rejestr Nowotworów

Kierownik: mgr Katarzyna Maksimowicz

ul. Ogrodowa 12
15-027 Białystok

Tel. +48 85 66 46 838
Tel./Fax +48 85 74 35 913

Spis treści

Wstęp	9
Nowotwory złośliwe w województwie podlaskim – omówienie	14
Narodowy Program Zwalczania Nowotworów	20
Objęcie populacji programem profilaktyki raka piersi – Polska	22
Objęcie populacji programem profilaktyki raka piersi – województwo podlaskie	22
ZACHOROWANIA	23
Tabela 1 Struktura najczęstszych zachorowań na nowotwory złośliwe u mężczyzn w Polsce 2014 r. (liczby bezwzględne i współczynniki surowe)	24
Tabela 2 Struktura najczęstszych zachorowań na nowotwory złośliwe u kobiet w Polsce 2014 r. (liczby bezwzględne i współczynniki surowe)	25
Tabela 3 Struktura najczęstszych zachorowań na nowotwory złośliwe u mężczyzn w woj. podlaskim w 2014 r. (liczby bezwzględne i współczynniki surowe)	26
Tabela 4 Struktura najczęstszych zachorowań na nowotwory złośliwe u kobiet w woj. podlaskim w 2014 r. (liczby bezwzględne i współczynniki surowe)	27
Tabela 5 Liczba zachorowań na nowotwory złośliwe – woj. podlaskie w latach 2002 – 2014, 5-letnie grupy wiekowe, mężczyźni (liczby bezwzględne)	28
Tabela 6 Liczba zachorowań na nowotwory złośliwe – woj. podlaskie w latach 2002-2014, 5-letnie grupy wiekowe, kobiety (liczby bezwzględne)	28
Tabela 7 Zachorowania na nowotwory złośliwe wg powiatów w woj. podlaskim w 2014 roku (liczby bezwzględne)	29
Tabela 8 Zarejestrowane zachorowania na nowotwory złośliwe wg płci w woj. podlaskim 2014 rok (współczynniki surowe i standaryzowane)	29
Tabela 9 Struktura najczęstszych zachorowań na nowotwory złośliwe u mężczyzn w pow. augustowskim w 2014 r. (liczby bezwzględne i współczynniki surowe)	32
Tabela 10 Struktura najczęstszych zachorowań na nowotwory złośliwe u kobiet w pow. augustowskim w 2014 r. (liczby bezwzględne i współczynniki surowe)	32
Tabela 11 Struktura najczęstszych zachorowań na nowotwory złośliwe u mężczyzn miasto Białystok w 2014 r. (liczby bezwzględne i współczynniki surowe)	32
Tabela 12 Struktura najczęstszych zachorowań na nowotwory złośliwe u kobiet miasto Białystok w 2014 r. (liczby bezwzględne i współczynniki surowe)	33
Tabela 13 Struktura najczęstszych zachorowań na nowotwory złośliwe u mężczyzn w pow. białostockim w 2014 r. (liczby bezwzględne i współczynniki surowe)	33
Tabela 14 Struktura najczęstszych zachorowań na nowotwory złośliwe u kobiet w pow. białostockim w 2014 r. (liczby bezwzględne i współczynniki surowe)	33
Tabela 15 Struktura najczęstszych zachorowań na nowotwory złośliwe u mężczyzn w pow. bielskim w 2014 r. (liczby bezwzględne i współczynniki surowe)	34
Tabela 16 Struktura najczęstszych zachorowań na nowotwory złośliwe u kobiet w pow. bielskim w 2014 r. (liczby bezwzględne i współczynniki surowe)	34
Tabela 17 Struktura najczęstszych zachorowań na nowotwory złośliwe u mężczyzn w pow. grajewskim w 2014 r. (liczby bezwzględne i współczynniki surowe)	34
Tabela 18 Struktura najczęstszych zachorowań na nowotwory złośliwe u kobiet w pow. grajewskim w 2014 r. (liczby bezwzględne i współczynniki surowe)	35
Tabela 19 Struktura najczęstszych zachorowań na nowotwory złośliwe u mężczyzn w pow. hajnowskim w 2014 r. (liczby bezwzględne i współczynniki surowe)	35

Tabela 20	Struktura najczęstszych zachorowań na nowotwory złośliwe u kobiet w pow. hajnowskim w 2014 r. (liczby bezwzględne i współczynniki surowe)	35
Tabela 21	Struktura najczęstszych zachorowań na nowotwory złośliwe u mężczyzn w pow. kolneńskim w 2014 r. (liczby bezwzględne i współczynniki surowe)	36
Tabela 22	Struktura najczęstszych zachorowań na nowotwory złośliwe u kobiet w pow. kolneńskim w 2014 r. (liczby bezwzględne i współczynniki surowe)	36
Tabela 23	Struktura najczęstszych zachorowań na nowotwory złośliwe u mężczyzn miasto Łomża w 2014 r. (liczby bezwzględne i współczynniki surowe)	36
Tabela 24	Struktura najczęstszych zachorowań na nowotwory złośliwe u kobiet miasto Łomża w 2014 r. (liczby bezwzględne i współczynniki surowe)	37
Tabela 25	Struktura najczęstszych zachorowań na nowotwory złośliwe u mężczyzn w pow. łomżyńskim w 2014 r. (liczby bezwzględne i współczynniki surowe)	37
Tabela 26	Struktura najczęstszych zachorowań na nowotwory złośliwe u kobiet w pow. łomżyńskim w 2014 r. (liczby bezwzględne i współczynniki surowe)	37
Tabela 27	Struktura najczęstszych zachorowań na nowotwory złośliwe u mężczyzn w pow. monieckim w 2014 r. (liczby bezwzględne i współczynniki surowe)	38
Tabela 28	Struktura najczęstszych zachorowań na nowotwory złośliwe u kobiet w pow. monieckim w 2014 r. (liczby bezwzględne i współczynniki surowe)	38
Tabela 29	Struktura najczęstszych zachorowań na nowotwory złośliwe u mężczyzn w pow. sejneńskim w 2014 r. (liczby bezwzględne i współczynniki surowe)	38
Tabela 30	Struktura najczęstszych zachorowań na nowotwory złośliwe u kobiet w pow. sejneńskim w 2014 r. (liczby bezwzględne i współczynniki surowe)	39
Tabela 31	Struktura najczęstszych zachorowań na nowotwory złośliwe u mężczyzn w pow. siemiatyckim w 2014 r. (liczby bezwzględne i współczynniki surowe)	39
Tabela 32	Struktura najczęstszych zachorowań na nowotwory złośliwe u kobiet w pow. siemiatyckim w 2014 r. (liczby bezwzględne i współczynniki surowe)	39
Tabela 33	Struktura najczęstszych zachorowań na nowotwory złośliwe u mężczyzn w pow. sokólskim w 2014 r. (liczby bezwzględne i współczynniki surowe)	40
Tabela 34	Struktura najczęstszych zachorowań na nowotwory złośliwe u kobiet w pow. sokólskim w 2014 r. (liczby bezwzględne i współczynniki surowe)	40
Tabela 35	Struktura najczęstszych zachorowań na nowotwory złośliwe u mężczyzn miasto Suwałki w 2014 r. (liczby bezwzględne i współczynniki surowe)	40
Tabela 36	Struktura najczęstszych zachorowań na nowotwory złośliwe u kobiet miasto Suwałki w 2014 r. (liczby bezwzględne i współczynniki surowe)	41
Tabela 37	Struktura najczęstszych zachorowań na nowotwory złośliwe u mężczyzn w pow. suwalskim w 2014 r. (liczby bezwzględne i współczynniki surowe)	41
Tabela 38	Struktura najczęstszych zachorowań na nowotwory złośliwe u kobiet w pow. suwalskim w 2014 r. (liczby bezwzględne i współczynniki surowe)	41
Tabela 39	Struktura najczęstszych zachorowań na nowotwory złośliwe u mężczyzn w pow. wysokomazowieckim w 2014 r. (liczby bezwzględne i współczynniki surowe)	42
Tabela 40	Struktura najczęstszych zachorowań na nowotwory złośliwe u kobiet w pow. wysokomazowieckim w 2014 r. (liczby bezwzględne i współczynniki surowe)	42
Tabela 41	Struktura najczęstszych zachorowań na nowotwory złośliwe u mężczyzn w pow. zambrowskim w 2014 r. (liczby bezwzględne i współczynniki surowe)	42
Tabela 42	Struktura najczęstszych zachorowań na nowotwory złośliwe u kobiet w pow. zambrowskim w 2014 r. (liczby bezwzględne i współczynniki surowe)	43

ZGONY	45
Tabela 43 Struktura najczęstszych zgonów na nowotwory złośliwe u mężczyzn w Polsce w 2014 r. (liczby bezwzględne i współczynniki surowe)	46
Tabela 44 Struktura najczęstszych zgonów na nowotwory złośliwe u kobiet w Polsce w 2014 r. (liczby bezwzględne i współczynniki surowe)	47
Tabela 45 Struktura najczęstszych zgonów na nowotwory złośliwe u mężczyzn w woj. podlaskim w 2014 r. (liczby bezwzględne i współczynniki surowe)	48
Tabela 46 Struktura najczęstszych zgonów na nowotwory złośliwe u kobiet w woj. podlaskim w 2014 r. (liczby bezwzględne i współczynniki surowe)	49
Tabela 47 Liczba zgonów na nowotwory złośliwe – woj. podlaskie w latach 2002-2014, 5 – letnie grupy wiekowe, mężczyźni (liczby bezwzględne)	50
Tabela 48 Liczba zgonów na nowotwory złośliwe – woj. podlaskie w latach 2002-2014, 5 – letnie grupy wiekowe, kobiety (liczby bezwzględne)	50
Tabela 49 Zgony na nowotwory złośliwe wg powiatów w woj. podlaskim w 2014 r.	51
Tabela 50 Zarejestrowane zgony na nowotwory złośliwe wg płci w woj. podlaskim w 2014 r. (współczynniki surowe i standaryzowane)	51
Tabela 51 Struktura najczęstszych zgonów na nowotwory złośliwe u mężczyzn w pow. augustowskim w 2014 r. (liczby bezwzględne i współczynniki surowe)	54
Tabela 52 Struktura najczęstszych zgonów na nowotwory złośliwe u kobiet w pow. augustowskim w 2014 r. (liczby bezwzględne i współczynniki surowe)	54
Tabela 53 Struktura najczęstszych zgonów na nowotwory złośliwe u mężczyzn miasto Białystok w 2014 r. (liczby bezwzględne i współczynniki surowe)	54
Tabela 54 Struktura najczęstszych zgonów na nowotwory złośliwe u kobiet miasto Białystok w 2014 r. (liczby bezwzględne i współczynniki surowe)	55
Tabela 55 Struktura najczęstszych zgonów na nowotwory złośliwe u mężczyzn w pow. białostockim w 2014 r. (liczby bezwzględne i współczynniki surowe)	55
Tabela 56 Struktura najczęstszych zgonów na nowotwory złośliwe u kobiet w pow. białostockim w 2014 r. (liczby bezwzględne i współczynniki surowe)	55
Tabela 57 Struktura najczęstszych zgonów na nowotwory złośliwe u mężczyzn w pow. bielskim w 2014 r. (liczby bezwzględne i współczynniki surowe)	56
Tabela 58 Struktura najczęstszych zgonów na nowotwory złośliwe u kobiet w pow. bielskim w 2014 r. (liczby bezwzględne i współczynniki surowe)	56
Tabela 59 Struktura najczęstszych zgonów na nowotwory złośliwe u mężczyzn w pow. grajewskim w 2014 r. (liczby bezwzględne i współczynniki surowe)	56
Tabela 60 Struktura najczęstszych zgonów na nowotwory złośliwe u kobiet w pow. grajewskim w 2014 r. (liczby bezwzględne i współczynniki surowe)	57
Tabela 61 Struktura najczęstszych zgonów na nowotwory złośliwe u mężczyzn w pow. hajnowskim w 2014 r. (liczby bezwzględne i współczynniki surowe)	57
Tabela 62 Struktura najczęstszych zgonów na nowotwory złośliwe u kobiet w pow. hajnowskim w 2014 r. (liczby bezwzględne i współczynniki surowe)	57
Tabela 63 Struktura najczęstszych zgonów na nowotwory złośliwe u mężczyzn w pow. kolneńskim w 2014 r. (liczby bezwzględne i współczynniki surowe)	58
Tabela 64 Struktura najczęstszych zgonów na nowotwory złośliwe u kobiet w pow. kolneńskim w 2014 r. (liczby bezwzględne i współczynniki surowe)	58
Tabela 65 Struktura najczęstszych zgonów na nowotwory złośliwe u mężczyzn miasto Łomża w 2014 r. (liczby bezwzględne i współczynniki surowe)	58

Tabela 66 Struktura najczęstszych zgonów na nowotwory złośliwe u kobiet miasto Łomża w 2014 r. (liczby bezwzględne i współczynniki surowe)	59
Tabela 67 Struktura najczęstszych zgonów na nowotwory złośliwe u mężczyzn w pow. łomżyńskim w 2014 r. (liczby bezwzględne i współczynniki surowe)	59
Tabela 68 Struktura najczęstszych zgonów na nowotwory złośliwe u kobiet w pow. łomżyńskim w 2014 r. (liczby bezwzględne i współczynniki surowe)	59
Tabela 69 Struktura najczęstszych zgonów na nowotwory złośliwe u mężczyzn w pow. monieckim w 2014 r. (liczby bezwzględne i współczynniki surowe)	60
Tabela 70 Struktura najczęstszych zgonów na nowotwory złośliwe u kobiet w pow. monieckim w 2014 r. (liczby bezwzględne i współczynniki surowe)	60
Tabela 71 Struktura najczęstszych zgonów na nowotwory złośliwe u mężczyzn w pow. sejneńskim w 2014 r. (liczby bezwzględne i współczynniki surowe)	60
Tabela 72 Struktura najczęstszych zgonów na nowotwory złośliwe u kobiet w pow. sejneńskim w 2014 r. (liczby bezwzględne i współczynniki surowe)	61
Tabela 73 Struktura najczęstszych zgonów na nowotwory złośliwe u mężczyzn w pow. siemiatyckim w 2014 r. (liczby bezwzględne i współczynniki surowe)	61
Tabela 74 Struktura najczęstszych zgonów na nowotwory złośliwe u kobiet w pow. siemiatyckim w 2014 r. (liczby bezwzględne i współczynniki surowe)	61
Tabela 75 Struktura najczęstszych zgonów na nowotwory złośliwe u mężczyzn w pow. sokólskim w 2014 r. (liczby bezwzględne i współczynniki surowe)	62
Tabela 76 Struktura najczęstszych zgonów na nowotwory złośliwe u kobiet w pow. sokólskim w 2014 r. (liczby bezwzględne i współczynniki surowe)	62
Tabela 77 Struktura najczęstszych zgonów na nowotwory złośliwe u mężczyzn miasto Suwałki w 2014 r. (liczby bezwzględne i współczynniki surowe)	62
Tabela 78 Struktura najczęstszych zgonów na nowotwory złośliwe u kobiet miasto Suwałki w 2014 r. (liczby bezwzględne i współczynniki surowe)	63
Tabela 79 Struktura najczęstszych zgonów na nowotwory złośliwe u mężczyzn w pow. suwalskim w 2014 r. (liczby bezwzględne i współczynniki surowe)	63
Tabela 80 Struktura najczęstszych zgonów na nowotwory złośliwe u kobiet w pow. suwalskim w 2014 r. (liczby bezwzględne i współczynniki surowe)	63
Tabela 81 Struktura najczęstszych zgonów na nowotwory złośliwe u mężczyzn w pow. wysokomazowieckim w 2014 r. (liczby bezwzględne i współczynniki surowe)	64
Tabela 82 Struktura najczęstszych zgonów na nowotwory złośliwe u kobiet w pow. wysokomazowieckim w 2014 r. (liczby bezwzględne i współczynniki surowe)	64
Tabela 83 Struktura najczęstszych zgonów na nowotwory złośliwe u mężczyzn w pow. zambrowskim w 2014 r. (liczby bezwzględne i współczynniki surowe)	64
Tabela 84 Struktura najczęstszych zgonów na nowotwory złośliwe u kobiet w pow. zambrowskim w 2014 r. (liczby bezwzględne i współczynniki surowe)	65
Tabela 85 Odsetek potwierdzeń histologicznych w procentach dla zachorowań w woj. podlaskim 2014 r.	65

**Wykaz kart nowotworowych przesłanych przez poszczególne jednostki ochrony
zdrowia Wojewódzkiego Rejestru Nowotworów w Białymstoku w 2014 r.....** 68

Wstęp

Biuletyn „Nowotwory złośliwe w województwie podlaskim w 2014 roku” jest publikacją, w której zawarte są rzetelne informacje o obciążeniu nowotworami złośliwymi populacji województwa podlaskiego. Coroczny zbiór danych o zachorowaniach i zgonach z powodu nowotworów złośliwych ma za zadanie pokazać wagę problemu i zwrócić uwagę osób odpowiedzialnych za zdrowie mieszkańców naszego województwa na zagrożenia nowotworami złośliwymi, stanowiącymi istotny czynnik zdrowia publicznego. Nowotwory złośliwe są ogromnym wyzwaniem dla systemu opieki zdrowotnej w Polsce. Właściwa ocena sytuacji epidemiologicznej w tym zakresie ma istotny wpływ na planowanie i rozdysponowanie środków na leczenie oraz profilaktykę chorób nowotworowych.

Opis regionu

Województwo podlaskie położone jest w północno – wschodniej Polsce. Pod względem powierzchni zajmuje 6 miejsce w kraju – 20 187 km², co stanowi 6,5% powierzchni Polski. W 2014 roku zamieszkiwało je 1 191 918 osób (o 3 047 osób mniej niż w 2013 r.) z czego 49% stanowili mężczyźni (581 164) i 51% kobiety (610 754). Województwo podlaskie składa się z 14 powiatów i 3 miast na prawach powiatu.

Niniejsze opracowanie zawiera dane o występowaniu chorób nowotworowych oznaczonych w X Rewizji Międzynarodowej Statystycznej Klasyfikacji Chorób i Problemów Zdrowotnych numerami C00 – C97 oraz D00 – D09, które zostały zróżnicowane pod względem płci, wieku, powiatu oraz ich umiejscowienia. W celu zobrazowania sytuacji epidemiologicznej województwa podlaskiego zastosowano następujące wskaźniki statystyczne: liczby bezwzględne, odsetki, współczynniki surowe oraz standaryzowane współczynniki według wieku (za populację standardową przyjęto „standardową populację świata”). W publikacji uwzględniono również dane dotyczące zachorowalności i umieralności na nowotwory złośliwe w latach 2000 – 2014 w województwie podlaskim.

Białostockie Centrum Onkologii

Białostockie Centrum Onkologii im. Marii Skłodowskiej Curie, które jest jedyną w województwie podlaskim wielospecjalistyczną jednostką zajmującą się rozpoznawaniem i leczeniem chorób nowotworowych.

W skład Białostockiego Centrum Onkologii wchodzi następujące jednostki leczniczo-diagnostyczne:

- specjalistyczny szpital onkologiczny z 192 łózkami
- specjalistyczna przychodnia onkologiczna z 6 poradniami
- zakład radioterapii
- zakład diagnostyki obrazowej
- zakład fizyki medycznej
- zakład patomorfologii
- zakład diagnostyki laboratoryjnej
- zakład medycyny nuklearnej
- zakład rehabilitacji
- pracownia endoskopii

Specjalistyczny szpital onkologiczny posiada pięć oddziałów stacjonarnych:

- chirurgii onkologicznej z pododdziałem leczenia bólu
- dwa oddziały radioterapii
- onkologii klinicznej im. dr Ewy Pileckiej z pododdziałem chemioterapii dziennej
- onkologii ginekologicznej

Białostockie Centrum Onkologii prowadzi tzw. skojarzone leczenie nowotworów łączące wszystkie metody terapeutyczne (chirurgia, radioterapia, chemioterapia, immunoterapia, w tym terapia „celowana”), co znacznie poprawia uzyskiwane wyniki leczenia. Onkologia kliniczna realizuje programy terapeutyczne wykorzystujące leki najnowszej generacji. Onkologia ginekologiczna prowadzi leczenie chirurgiczne, radioterapię i chemioterapię. Radioterapia dysponująca czterema przyspieszaczami liniowymi stosuje nowoczesne techniki radioterapii: IMRT, IGRT, stereotaksję oraz techniki klasyczne. W pracowni brachy - terapii HDR prowadzona jest brachyterapia prostaty metodą SWIFT, brachyterapia nowotworów piersi w tym APBI, przełyku, oskrzela oraz nowotworów ginekologicznych. W oddziale chirurgii onkologicznej oprócz klasycznych zabiegów chirurgicznych wykonywane są między innymi zabiegi oznaczenia tzw. węzła wartownika, zabiegi rekonstrukcyjne piersi, oraz termoablacja zmian przerzutowych w wątrobie. Centrum dysponuje doświadczoną, specjalistyczną kadrą lekarzy, pielęgniarek, techników elektroradiologii i analityki medycznej oraz pozostałych pracowników zaangażowanych w pracę i rozwój lecznictwa onkologicznego w województwie podlaskim.

Pacjenci są diagnozowani i leczeni z wykorzystaniem nowoczesnej aparatury medycznej umożliwiającej wczesne wykrycie zmian nowotworowych: 2 tomografy komputerowe z laserowym systemem nawigacji do biopsji diagnostycznych, rezonans magnetyczny, mammograf cyfrowy z przystawką do biopsji stereotaktycznej PET-CT, skaner Symbia.

Od kilkunastu lat Centrum nieustannie się modernizuje podnosząc poziom leczenia i opieki nad pacjentem. W 2008 r. BCO uzyskało certyfikat ISO 9001:2008 w zakresie „Profilaktyka, diagnostyka i leczenie chorób nowotworowych”, a w 2011 r. certyfikat akredytacyjny Ministra Zdrowia dla lecznictwa szpitalnego. Szpital jest całkowicie z informatyzowany, pacjenci w klimatyzowanych salach mają do dyspozycji infokioski oraz bezpłatną strefę wi-fi. Od wielu lat realizowana jest współpraca z Uniwersytetem Medycznym w Białymstoku, w wyniku której w 2006 r. na bazie BCO powstała Klinika Onkologii UMB, kierowana przez prof. dr hab. med. Marka Wojtukiewicza.

Podlaskie Biuro Rejestracji Nowotworów

W strukturach Białostockiego Centrum Onkologii im. Marii Skłodowskiej – Curie działa również Podlaskie Biuro Rejestracji Nowotworów. Do zadań Biura należy pozyskiwanie, gromadzenie, aktualizowanie, analizowanie oraz udostępnianie danych dotyczących zarejestrowanych zachorowań i zgonów na nowotwory złośliwe w województwie podlaskim, na podstawie których możliwe jest opracowywanie strategii w zakresie niwelowania obciążeń związanych z chorobami nowotworowymi w regionie.

Podstawowym dokumentem systemu rutynowej sprawozdawczości jest **karta statystyczna MZ/N – 1a** – karta zgłoszenia nowotworu złośliwego, którą należy wypełnić:

- przy pierwszym rozpoznaniu lub podejrzeniu nowotworu,
- przy wizytach kontrolnych w czasie których zostanie stwierdzona zmiana mająca związek z leczeniem lub postępem choroby,
- na podstawie aktu zgonu, jeśli przyczyną zgonu był nowotwór złośliwy.

Obowiązek wypełnienia i przestania kart do Biura spoczywa na wszystkich podmiotach wykonujących działalność leczniczą, udzielających ambulatoryjnych, stacjonarnych oraz całodobowych świadczeń zdrowotnych na terenie całego kraju raz w miesiącu do 15 dnia miesiąca następującego po rozpoznaniu choroby (forma papierowa), sukcesywnie (forma elektroniczna). Natomiast Podlaskie Biuro Rejestracji Nowotworów przesyła do Krajowego Rejestru Nowotworów w Warszawie roczne zbiory danych w celu ich weryfikacji. Zasady gromadzenia danych oraz instytucje za nie odpowiedzialne określa Ustawa o statystyce publicznej (Dz. U. nr 88, poz. 439) z dnia 29 czerwca 1995 r. i corocznie wydawane Rozporządzenie Rady Ministrów w sprawie badań statystycznych statystyki publicznej - Rozporządzenie Rady Ministrów z dnia 8 grudnia 2009r. w sprawie programu badań statystycznych statystyki publicznej na rok 2010 (Dz. U. z 2010r. nr 3, poz. 14) oraz od 1 stycznia 2012 r. Ustawa o systemie informacji w ochronie zdrowia (Dz. U. nr 113, poz.657) z dnia 28 kwietnia 2011 r. i wydane na jej podstawie Rozporządzenie Ministra Zdrowia z dnia 20 grudnia 2012 r. w sprawie utworzenia Krajowego Rejestru Nowotworów.

Kompletność rejestracji

Prawidłową ocenę stanu zagrożenia nowotworami złośliwymi na terenie województwa podlaskiego gwarantuje wysoka kompletność i jakość rejestracji nowotworów, które w dużej mierze zależą od prawidłowości i rzetelności przy wypełnianiu kart statystycznych MZ/N – 1a. Do najczęstszych trudności w kompletowaniu danych należy zaliczyć brak wpisu potwierdzenia histopatologicznego rozpoznania nowotworu, co powoduje nieprawidłowe kodowanie nowotworu przez pracowników Biura, braki numerów PESEL, błędy w imionach i nazwiskach oraz dacie urodzenia. Z roku na rok poprawia się kompletność rejestracji. Najprostszą miarą jest wskaźnik zachorowania/zgony, będący ilorazem liczby nowo zarejestrowanych nowotworów złośliwych ogółem i liczby zgonów z powodu nowotworów złośliwych w tym samym okresie. W 2014 r. kompletność rejestracji w województwie podlaskim wyniosła 107% (wskaźnik zachorowania/zgony – 0,66).

Wzór karty zgłoszenia nowotworu

		Numer w KRN	
MZ/N-1a KARTA ZGŁOSZENIA NOWOTWORU ZŁOŚLIWEGO			
1. Nazwa i adres jednostki—pieczętka z numerem REGON		2. REGON (cz. I resort. kodu identyf.)	
		3. PESEL	
		4. Data urodzenia	
		5. Płeć <input type="checkbox"/> mężczyzna <input type="checkbox"/> kobieta	
6. Obywatelstwo <input type="checkbox"/> polskie <input type="checkbox"/> obcokrajowiec		Kraj pochodzenia	
7. Nazwisko			
8. Imię			
ADRES			
9. Miejscowość		10. Kod pocztowy	
11. Ulica, nr domu, nr mieszkania		12. Kod TERYT	
13. Województwo		14. Powiat	
		15. Gmina	
16. Ukończona szkoła <input type="checkbox"/> bez wykształcenia <input type="checkbox"/> podstawowa <input type="checkbox"/> gimnazjum <input type="checkbox"/> zasadnicza zawodowa <input type="checkbox"/> średnia <input type="checkbox"/> policealna <input type="checkbox"/> wyższa			
17. DATA ROZPOZNANIA			
DATA PRZYJĘCIA		21. DATA ZGONU	
18. do ambulatorium		22. Miejsce zgonu	
19. do szpitala		23. Przyczyna zgonu	
20. Data wypisu		24. Kod przyczyny zgonu ICD-10	
		<input type="checkbox"/> szpital <input type="checkbox"/> nowotwór wyjściowa	
		<input type="checkbox"/> dom <input type="checkbox"/> inna wtórna	
		<input type="checkbox"/> inne bezpośrednia	
25. ROZPOZNANIE KLINICZNE: ICD-10		26. Rozpoznanie histopatologiczne	
Opis i lokalizacja nowotworu:		27. Kod histopat.	
.....		<input type="checkbox"/> Nie pobrano materiału do badania	
.....		<input type="checkbox"/> Pobrano wycinek (badanie w toku)	
.....		<input type="checkbox"/> Wynik negatywny (nie potwierdzono nowotworu)	
.....		<input type="checkbox"/> Wynik pozytywny (potwierdzono nowotwór)	
28. Nowotwór <input type="checkbox"/> pojedynczy <input type="checkbox"/> mnogi <input type="checkbox"/> przerzut		Typ histologiczny:	
29. Miejsce przerzutu:	
30. Data przerzutu		
31. Strona ciała <input type="checkbox"/> prawa <input type="checkbox"/> lewa <input type="checkbox"/> obie strony		34. Stopień zaawansowania	
32. Kod zaawansowania TNM (7 rewizja)		<input type="checkbox"/> Stopień 0 (Tis)	
<input type="checkbox"/> TIS <input type="checkbox"/> T <input type="checkbox"/> N <input type="checkbox"/> M		<input type="checkbox"/> Stopień I <input type="checkbox"/> IA <input type="checkbox"/> IB <input type="checkbox"/> IC	
33. Inne klasyfikacje zaawansowania		<input type="checkbox"/> Stopień II <input type="checkbox"/> IIA <input type="checkbox"/> IIB <input type="checkbox"/> IIC	
(np. FIGO, Clark/Breslow, Astler-Coller, Ann Arbor, Gleason)		<input type="checkbox"/> Stopień III <input type="checkbox"/> IIIA <input type="checkbox"/> IIIB <input type="checkbox"/> IIIC	
Wynik		<input type="checkbox"/> Stopień IV <input type="checkbox"/> IVA <input type="checkbox"/> IVB <input type="checkbox"/> IVC	
36. Inne podstawy rozpoznania		35. Stadium zaawansowania	
<input type="checkbox"/> cytologia <input type="checkbox"/> operacja wywiad.		<input type="checkbox"/> in situ	
<input type="checkbox"/> markery nowotw. <input type="checkbox"/> badanie kliniczne		<input type="checkbox"/> miejscowe	
<input type="checkbox"/> endoscopia <input type="checkbox"/> sekcja		<input type="checkbox"/> regionalne (przerzuty reg.)	
<input type="checkbox"/> radiologia <input type="checkbox"/> tylko akt zgonu		<input type="checkbox"/> uogólnione (przerzuty odl.)	
<input type="checkbox"/> inne bad. obraz. <input type="checkbox"/> skryning tura			
39. Dla raka piersi (C50, D05)		37. Leczenie skojarzone	
<input type="checkbox"/> mastektomia <input type="checkbox"/> leczenie oszczędzające		<input type="checkbox"/> radioter.+chemioter.	
		<input type="checkbox"/> chirurgia+chemioter.	
		<input type="checkbox"/> radioter.+chemioter.+chirurgia	
		<input type="checkbox"/> radioter.+chirurgia	
		Data rozpoczęcia: _____	
		dzień miesiąc rok	
		<input type="checkbox"/> lec. nieskojarzone (wypełnić pkt 36)	
		38. Leczenie nieskojarzone	
		Możliwe zaznaczenie kilku pól	
		dzień - miesiąc - rok	
		<input type="checkbox"/> chirurgia _____	
		<input type="checkbox"/> radioterapia _____	
		<input type="checkbox"/> chemioterapia _____	
		<input type="checkbox"/> hormonoterapia _____	
		<input type="checkbox"/> immunoterapia _____	
		<input type="checkbox"/> ter. celowana _____	
		<input type="checkbox"/> przeszczep _____	
		<input type="checkbox"/> inne	
40. Rodzaj leczenia <input type="checkbox"/> radykalne <input type="checkbox"/> paliatywne <input type="checkbox"/> objawowe <input type="checkbox"/> skierowany na leczenie <input type="checkbox"/> brak zgody na leczenie		42. Nr PWZ lekarza	
41. Data wypełnienia		43. Podpis i pieczętka lekarza	
dzień miesiąc rok			
Identyfikator osoby wprowadzającej			

INSTRUKCJA WYPEŁNIANIA KARTY ZGŁOSZENIA NOWOTWORU ZŁOŚLIWEGO

Zasady Ogólne

Karta Zgłoszenia Nowotworu Złośliwego MZ/N-1a służy do zgłaszania wykrytych przypadków nowotworów złośliwych oraz raka *in situ* przez placówki publicznej i niepublicznej służby zdrowia na terenie całego kraju.

Kartę należy wypełniać:

- przy pierwszym rozpoznaniu lub podejrzeniu nowotworu,
- przy tych wizytach kontrolnych, w czasie których zostały stwierdzone istotne zmiany mające związek z: diagnozą (zmiana lub doprecyzowanie rozpoznania, stwierdzenie kolejnego nowotworu); leczeniem (podjęcie i zakończenie leczenia, wdrożenie innego leczenia); postępem choroby (stwierdzenie przerzutów, nawrotu, progresji lub transformacji choroby).
- na podstawie aktu zgonu, jeśli przyczyną zgonu był nowotwór złośliwy.

Zgłoszeniu podlegają choroby nowotworowe oznaczone w X rewizji Międzynarodowej Statystycznej Klasyfikacji Chorób i Problemów Zdrowotnych numerami C00-C97, D00-D09 oraz D37-D48 (nowotwory o niepewnym lub nieznanym charakterze).

ZASADY WYPEŁNIANIA KARTY

Kartę należy wypełniać czytelnie czarnym lub niebieskim długopisem, używając drukowanych liter, a pola kodowe zaznaczać **symbolem X** wewnątrz obszaru pola.

Pola oznaczone szarym kolorem można pozostawić niewypełnione (nr 12, 25, 27).

- Pole 1. Należy wstawić nazwę lub stempel jednostki zgłaszającej.
- Pole 2. Należy wpisać część I resortowego kodu identyfikacyjnego (REGON).
- Pole 3. Należy wpisać pełny numer PESEL.
- Pole 4. Należy wpisać datę urodzenia według ustalonego formatu: dd-mm-rrrr.
- Pole 5. Należy zaznaczyć znakiem X odpowiednią płeć.
- Pole 6. W przypadku obywateli innych krajów niż Polska, należy wpisać kraj pochodzenia
- Pole 7. Należy wpisać aktualne nazwisko pacjenta.
- Pole 8. Należy wpisać imię (imiona) pacjenta.
- Pole 9. Należy wpisać miejscowość, w której pacjent jest zameldowany na stałe.
- Pole 10. Należy wpisać kod pocztowy miejsca zamieszkania pacjenta.
- Pole 11. Należy wpisać ulicę, nr domu i mieszkania pacjenta w miejscu zameldowania.
- Pole 12. Nie wypełniać (wypełnia właściwy rejestr onkologiczny).
- Pole 13. Należy wpisać województwo, w którym leży miejscowość.
- Pole 14. Należy wpisać powiat, w którym leży miejscowość.
- Pole 15. Należy wpisać gminę, w której leży miejscowość.
- Pole 16. Należy zaznaczyć znakiem X ukończoną przez pacjenta szkołę.
- Pole 17. Należy wpisać datę rozpoznania nowotworu według ustalonego formatu: dd-mm-rrrr.
- Pole 18. Należy wpisać datę porady ambulatoryjnej według ustalonego formatu: dd-mm-rrrr.
- Pole 19. Należy wpisać datę przyjęcia do szpitala według ustalonego formatu: dd-mm-rrrr.
- Pole 20. Należy wpisać datę wypisu ze szpitala według ustalonego formatu: dd-mm-rrrr.
- Pole 21. Należy wpisać datę zgonu pacjenta według ustalonego formatu: dd-mm-rrrr.
- Pole 22. Należy zaznaczyć znakiem X miejsce zgonu pacjenta (hospicjum należy do kategorii „inne”).
- Pole 23. Należy zaznaczyć znakiem X przyczynę zgonu pacjenta.
- Pole 24. Należy podać przyczynę zgonu w klasyfikacji ICD-10: wyjściową, wtórną i bezpośrednią.
- Pole 25. Pola kodowego nie wypełniać. W miejscu na opis należy wpisać rozpoznanie kliniczne z dokładnym umiejscowieniem nowotworu (także tkanki krwiotwórczej i układu chłonnego), precyzując czy chodzi o umiejscowienie pierwotne, czy przerzut, a pierwotny punkt wyjścia nowotworu jest nieznan.
- Pole 26. Jeżeli chory nie miał badania histopatologicznego, w polu należy zakreślić „nie pobrano materiału do badania”. Jeżeli nie otrzymano jeszcze wyniku badania, należy zakreślić „pobrano wycinek - badanie w toku”. Jeżeli wynik badania był ujemny, należy zakreślić „wynik negatywny”, jeśli zaś badanie potwierdziło występowanie nowotworu, należy podać pełne rozpoznanie histopatologiczne lub zakreślić „wynik pozytywny”. W przypadku potwierdzenia nowotworu należy wpisać (słownie) typ histologiczny.
- Pole 27. Pola kodowego nie wypełniać.
- Pole 28. Należy zaznaczyć, czy rozpoznany nowotwór jest pierwszym nowotworem, czy jest to kolejny różny histologicznie nowotwór. W wypadku przerzutu zakreślić pole przerzut.
- Pole 29. Wpisać (słownie) miejsce przerzutu nowotworu.
- Pole 30. Wpisać datę wykrycia przerzutu.
- Pole 31. W przypadku nowotworów umiejscowionych w narządach parzystych należy podać stronę ciała pacjenta, po której znajduje się nowotwór.
- Pole 32. Należy wpisać kod zaawansowania choroby nowotworowej według klasyfikacji TNM wersja 7.
- Pole 33. Jeśli istnieje specyficzna dla nowotworu klasyfikacja zaawansowania i znany jest jej wynik, należy wpisać nazwę klasyfikacji, w której określono stadium zaawansowania oraz wynik (np. klasyfikacja FIGO dla nowotworów ginekologicznych (C51-C58), Ann Arbor dla chłoniaków (C81-C85), Astler- Coller dla jelita grubego (C18-C20), Breslow/Clark dla czerniaka (C43) lub sumę Gleasona dla raka gruczołu krokowego (C61)).
- Pole 34. Należy określić stopień zaawansowania według klasyfikacji TNM wersja 7.
- Pole 35. Jeśli diagnostyka TNM nie jest możliwa, należy określić stadium zaawansowania choroby według podanych kategorii.
- Pole 36. Jeżeli nie wykonano badania histopatologicznego, należy zakreślić, jakie inne badania były podstawą rozpoznania nowotworu. Wskazywanie innych badań, których rezultat nie posiada istotnej wartości diagnostycznej, jest niecelowe. W przypadku wykrycia nowotworu w badaniu skryningowym, należy podać turę badania. Możliwe jest zaznaczenie kilku pól.
- Pole 37. Należy określić, jakie metody leczenia skojarzonego zastosowano u pacjenta (kolejność nieistotna) oraz datę wykonania badania.
- Pole 38. Należy zakreślić, jakiemu leczeniu przeciwnowotworowemu nieskojarzonemu poddano dotychczas pacjenta (operacja wywiadowcza nie jest leczeniem chirurgicznym). Przy każdej metodzie należy wpisać datę rozpoczęcia leczenia. Możliwe jest zaznaczenie kilku pól.
- Pole 39. W przypadku raka piersi (C50, D05) podać, czy chirurgia obejmowała mastektomię czy leczenie oszczędzające (np. kwadrantektomia).
- Pole 40. Należy określić rodzaj leczenia, zaznaczając jedną z przewidzianych w karcie możliwości.
- Pole 41. Należy wpisać datę wypełnienia karty według formatu: dd-mm-rrrr.
- Pole 42. Numer PWZ lekarza wypełniającego kartę.
- Pole 43. Czytelny podpis i pieczęć lekarza.

Nowotwory złośliwe w województwie podlaskim

W 2014 r. w województwie podlaskim odnotowano 4 105 nowych zachorowań, tj. 2094 (51%) przypadków u mężczyzn i 2011 (49%) u kobiet. W porównaniu z rokiem 2013 (4 048) liczba zarejestrowanych nowych zachorowań na nowotwory złośliwe w roku sprawozdawczym wzrosła o 57 przypadków (o 1,42%).

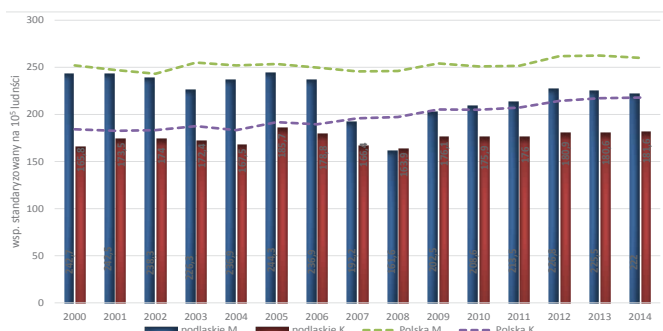
W województwie podlaskim w 2014 r. zarejestrowano ogółem 2 725 zgonów z powodu nowotworów złośliwych, tj. 1 530 wśród mężczyzn i 1 195 wśród kobiet. W porównaniu do roku 2013 (2 910) odnotowano ogółem spadek liczby zgonów o 185 tj. 6,37%.

Tabela 1. Liczba, współczynniki surowe i standaryzowane zachorowalności i umieralności na nowotwory złośliwe w woj. podlaskim w latach 2000 - 2014 w podziale na płeć

Rok	zachorowania			zgony		
	Liczba	wsp. surowy/10 ⁵	wsp. standaryzowany/10 ⁵	Liczba	wsp. surowy/10 ⁵	wsp. standaryzowany/10 ⁵
mężczyźni						
2000	1911	317,5	242,7	1595	265,0	196,6
2001	1938	322,5	242,5	1551	258,1	190,0
2002	1923	324,5	238,3	1555	262,4	186,4
2003	1868	316,1	226,3	1599	270,6	188,4
2004	1978	335,6	236,9	1658	281,3	196,3
2005	2087	355,3	244,3	1609	273,9	184,1
2006	2039	348,3	236,9	1646	281,2	184,8
2007	1637	280,6	192,2	1670	286,2	183,1
2008	1361	233,8	161,6	1591	273,3	171,5
2009	1737	298,9	202,5	1660	285,7	178,9
2010	1836	312,4	208,6	1628	277,0	168,9
2011	1905	324,7	213,5	1581	269,5	162,5
2012	2076	354,6	226,8	1651	282,0	167,9
2013	2083	356,9	225,5	1669	286,0	165,7
2014	2094	356,9	222,0	1530	267,8	152,6
kobiety						
2000	1588	254,7	165,8	1075	172,4	97,2
2001	1700	272,8	173,5	1010	162,1	89,4
2002	1713	276,5	174,0	1063	171,6	96,1
2003	1721	278,3	172,4	1125	181,9	98,4
2004	1705	276,1	167,5	1153	186,7	100,7
2005	1896	307,5	185,7	1170	189,7	98,7
2006	1865	303,1	174,8	1159	188,4	92,1
2007	1653	269,2	166,4	1183	192,7	94,1
2008	1575	256,9	163,9	1182	192,8	92,4
2009	1723	281,1	176,1	1130	184,4	85,1
2010	1784	289,4	175,9	1146	185,9	88,0
2011	1881	305,7	176,0	1240	201,5	91,7
2012	1939	315,6	180,9	1173	190,9	84,8
2013	1965	320,6	180,6	1241	202,5	87,6
2014	2011	328,8	181,6	1195	200,5	84,1

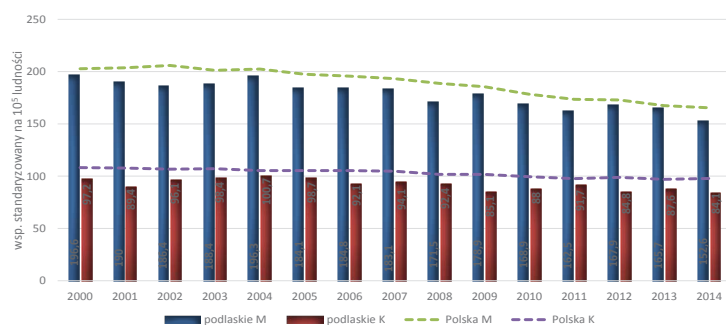
W ciągu ostatniej dekady w populacji mężczyzn i kobiet w województwie podlaskim można zaobserwować stopniowy wzrost zachorowań na nowotwory złośliwe. [Rycina 1]

Rycina 1. Zachorowalność na nowotwory złośliwe ogółem w woj. podlaskim i w Polsce w latach 2000 – 2014



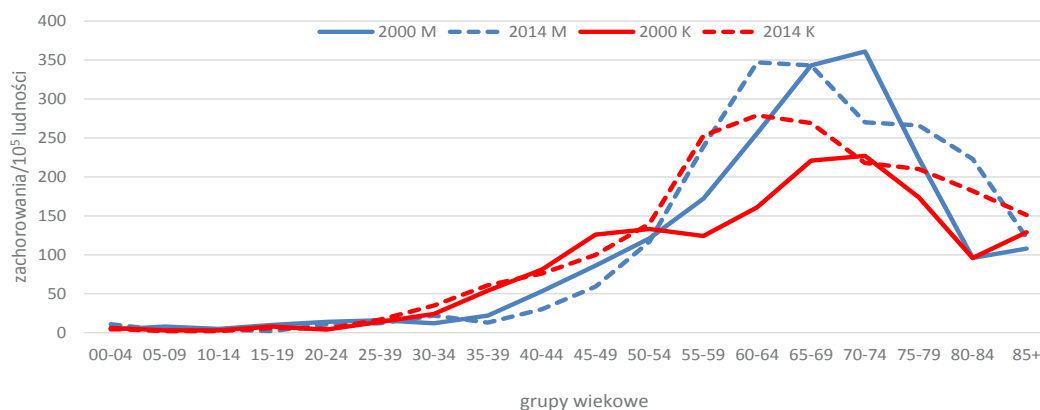
Umieralność z powodu nowotworów złośliwych wykazuje trend spadkowy zarówno u mężczyzn jak i kobiet [Rycina 2].

Rycina 2. Umieralność z powodu nowotworów złośliwych ogółem w woj. podlaskim i w Polsce w latach 2000 – 2014



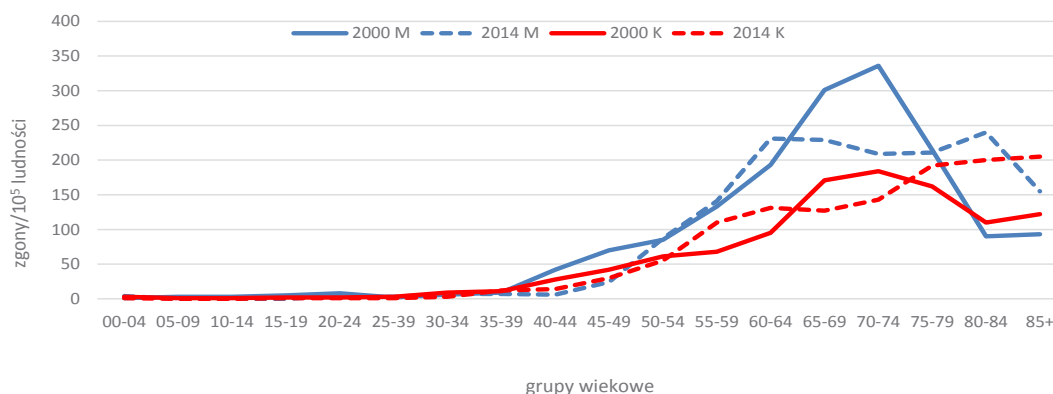
Częstość występowania oraz liczba bezwzględna zachorowań jak i zgonów jest zależna od wieku, co sprawia, że trendy zachorowalności i zgonów na nowotwory złośliwe nie są równomiernie rozłożone w populacji. Współczynniki zachorowalności u kobiet w wieku 25-54 lat są niemal dwukrotnie wyższe niż u mężczyzn. Najwyższa liczba zachorowań u mężczyzn występuje między 65 a 79 rokiem życia, zaś u kobiet w nieco młodszym wieku 45 – 75 lat. Wzrost liczby zachorowań u kobiet w przedziale między 45 a 69 rokiem życia od 2000 do 2014 r., wskazuje na lepszą wykrywalność spowodowaną wprowadzeniem skryningów raka piersi i szyjki macicy. [Rycina 3]

Rycina 3. Zachorowalność na nowotwory złośliwe ogółem w 5-letnich grupach wieku w woj. podlaskim w latach 2000 -2014, w podziale na płeć

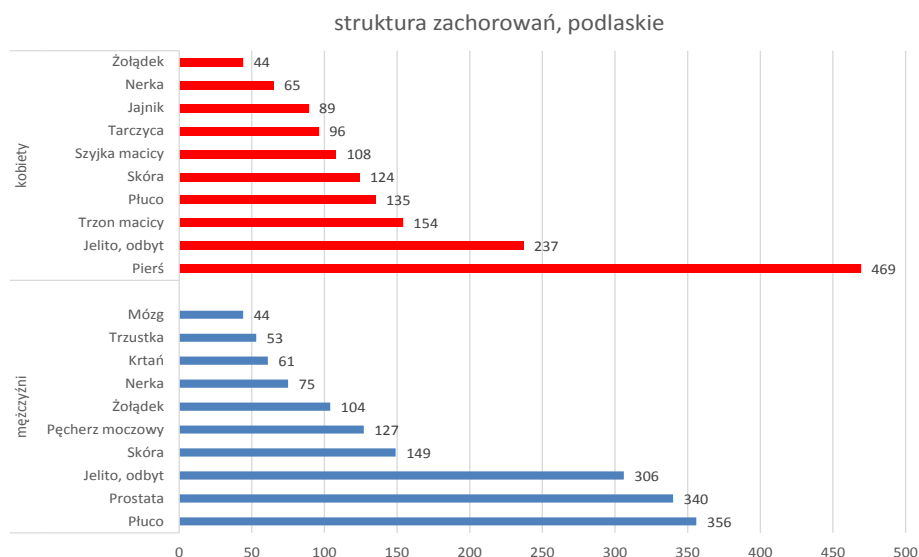


Mimo spadkowego trendu umieralności u obu płci w woj. podlaskim obserwuje się wyraźnie większą liczbę zgonów u mężczyzn (57%) niż u kobiet (43%). Współczynniki umieralności są dwukrotnie wyższe wśród mężczyzn w grupach wieku 55-84 lata niż u kobiet. Wśród kobiet na przestrzeni lat 2000 - 2014 można zaobserwować spadek umieralności w grupie wiekowej między 65 - 74 rokiem życia. Najwięcej zgonów u obu płci przypada w grupie wiekowej 75-79 lat. [Rycina 4]

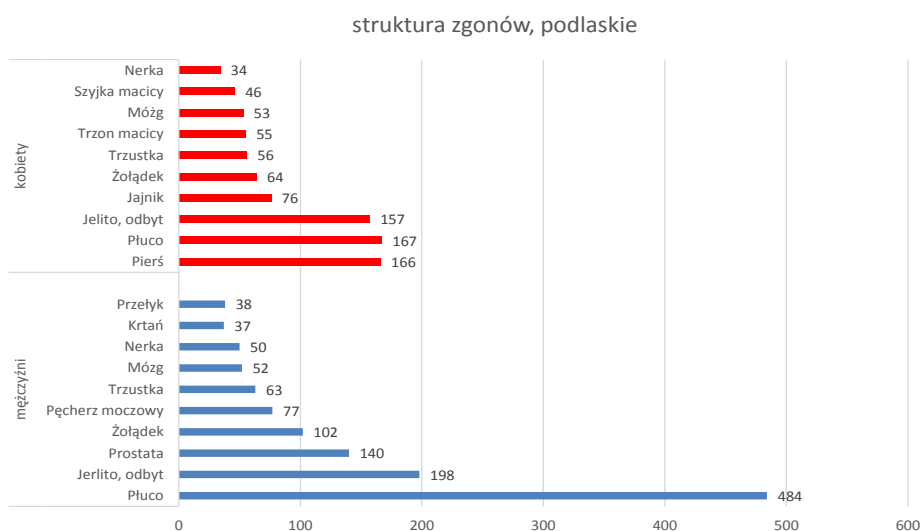
Rycina 4. Umieralność z powodu nowotworów złośliwych ogółem w 5-letnich grupach wieku w woj. podlaskim w latach 2000-2014, w podziale na płeć



Rycina 5. Struktura zachorowań na najczęstsze nowotwory złośliwe w woj. podlaskim w 2014 r. w podziale na płeć



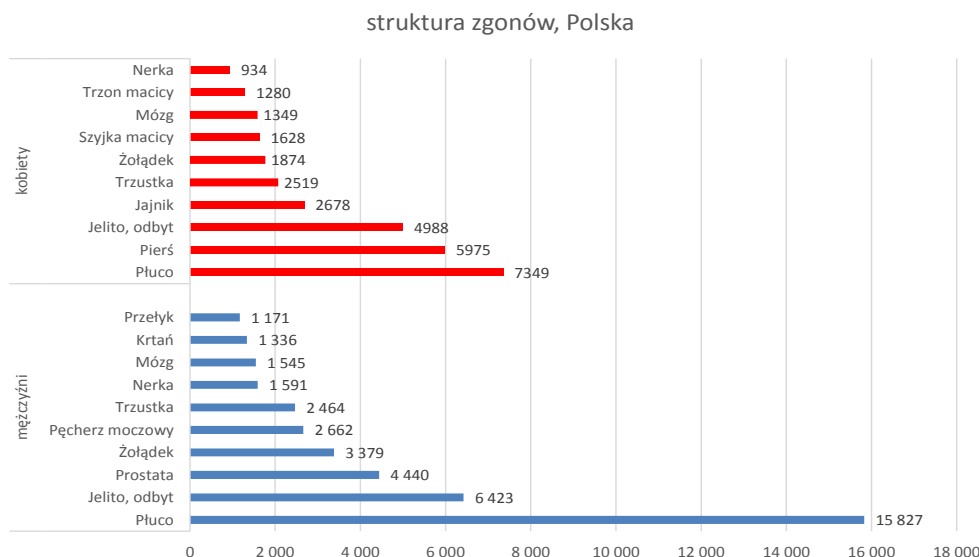
Rycina 6. Struktura zgonów z powodu najczęstszych nowotworów w woj. podlaskim w 2014 r. w podziale na płeć



Rycina 7. Struktura zachorowań na najczęstsze nowotwory złośliwe w Polsce w 2014 r. w podziale na płeć



Rycina 8. Struktura zgonów na najczęstsze nowotwory złośliwe w Polsce w 2014 r. w podziale na płeć



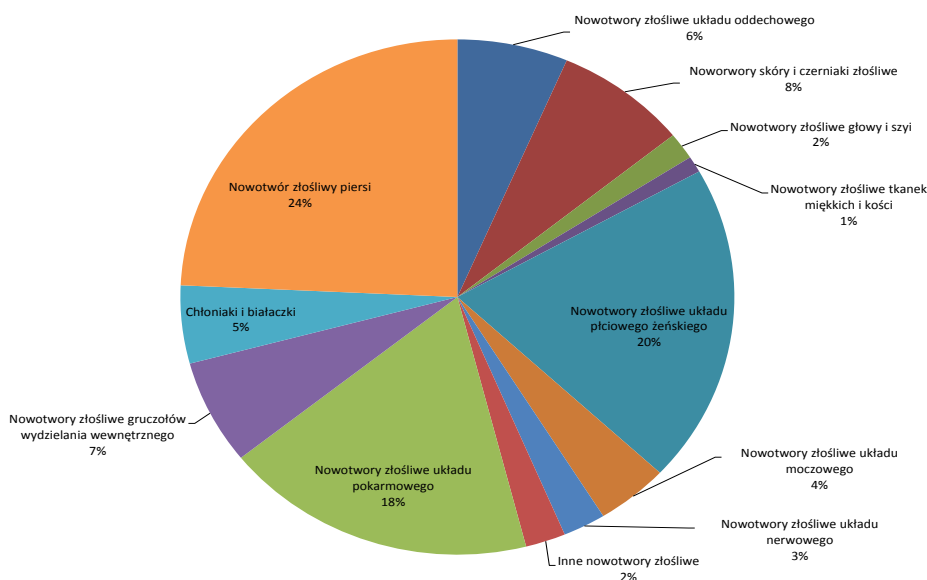
W województwie podlaskim, podobnie jak w całej Polsce najwięcej kobiet zachorowało na raka piersi (23%), następnie jelita grubego (12%), trzonu macicy (8%), płuca (7%) oraz skóry 6%. Natomiast najwięcej zgonów wśród kobiet nastąpiło z powodu nowotworu złośliwego piersi (14%), jelita grubego (13%), płuca (13%), jajnika (6%), oraz żołądka (5%). [Rycina 9,10]

W grupie mężczyzn najczęściej występowały zachorowania na nowotwory płuca (17%), gruczołu krokowego (16%), jelita grubego (15%), skóry (7%), pęcherza moczowego (6%) oraz żołądka (5%). Najwięcej zgonów wśród mężczyzn zarejestrowano z powodu raka płuca (32%), jelita grubego (13%), gruczołu krokowego (10%), żołądka (7%) i pęcherza moczowego (5%). [Rycina 11,12]

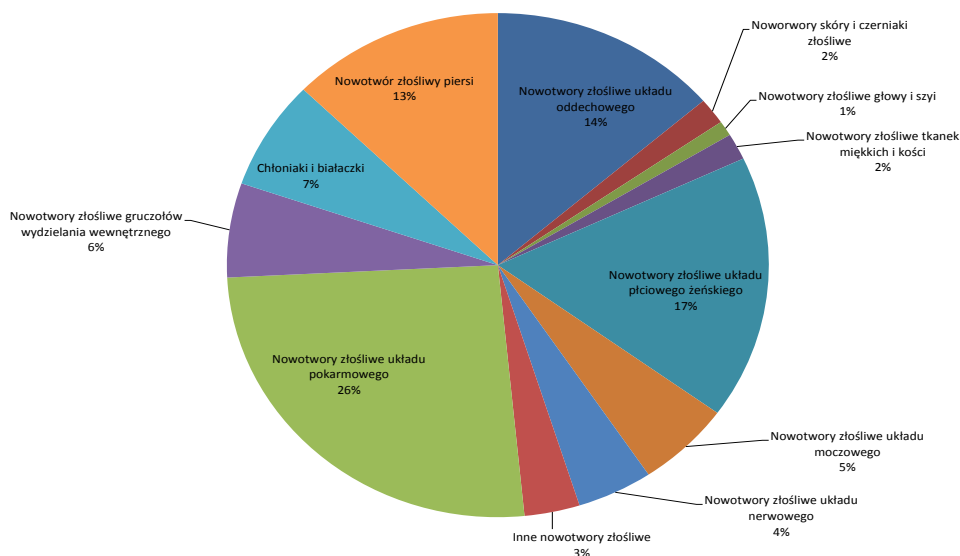
Struktura zachorowań na nowotwory złośliwe wśród kobiet obejmuje przede wszystkim: pierś, układ pokarmowy i płciowy. Natomiast struktura zgonów według umiejscowienia to: pierś, układ oddechowy, pokarmowy i płciowy. [Rycina 9,10]

Struktura zachorowań u mężczyzn w woj. podlaskim według umiejscowienia to: nowotwory złośliwe układu oddechowego, pokarmowego, płciowego i moczowego. Najwięcej zgonów wystąpiło z powodu nowotworów złośliwych układu oddechowego, pokarmowego, moczowego i płciowego. Należy zwrócić uwagę na strukturę zgonów u mężczyzn. Ponad 1/3 wszystkich zgonów u mężczyzn w 2014 r. z powodu chorób nowotworowych była spowodowana rakiem płuca. [Rycina 11,12]

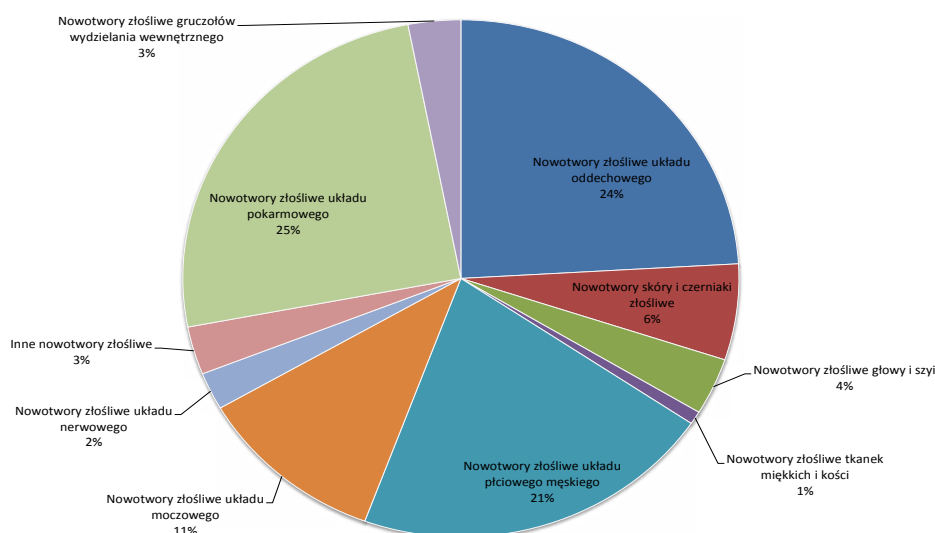
Rycina 9. Struktura zachorowań na nowotwory złośliwe według umiejscowienia u kobiet w woj. podlaskim w 2014 r.



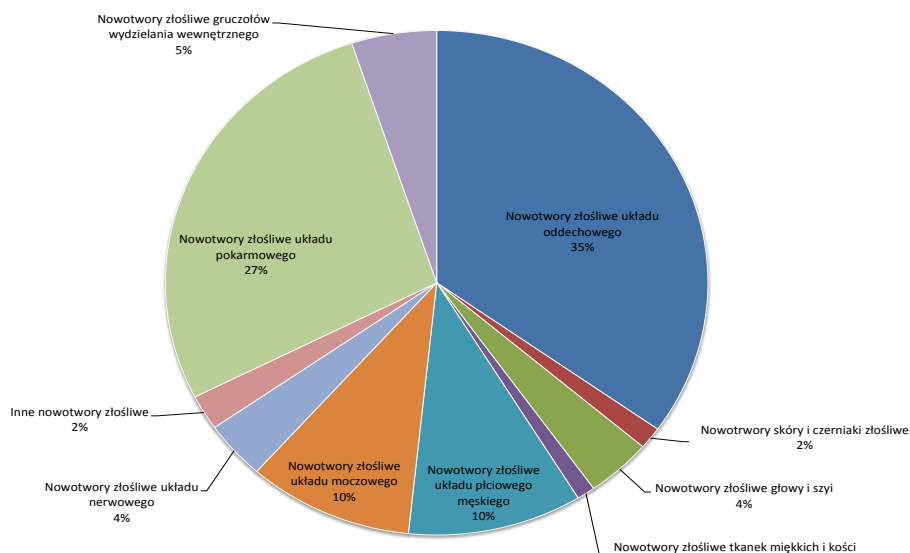
Rycina 10. Struktura zgonów na nowotwory złośliwe według umiejscowienia u kobiet w woj. podlaskim w 2014 r.



Rycina 11. Struktura zachorowań na nowotwory złośliwe według umiejscowienia u mężczyzn w woj. podlaskim w 2014 r.

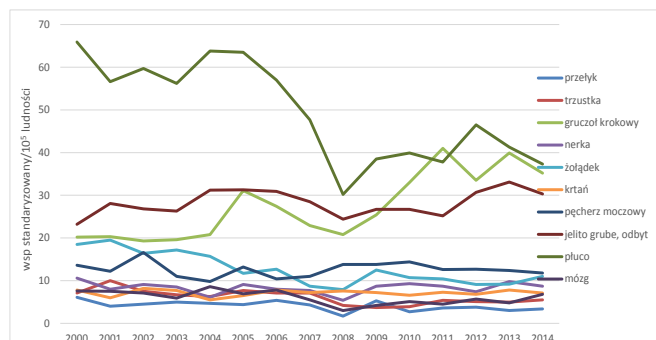


Rycina 12. Struktura zgonów na nowotwory złośliwe według umiejscowienia u mężczyzn w woj. podlaskim w 2014 r.

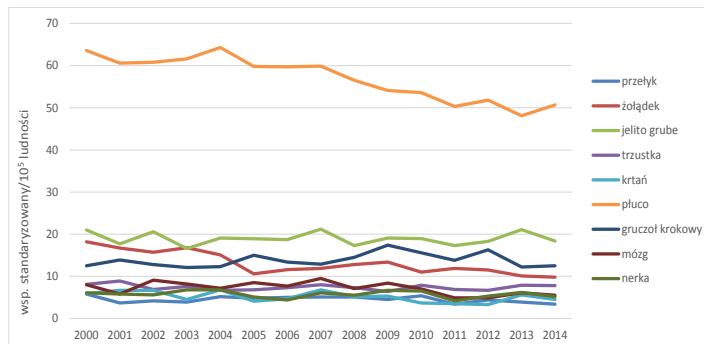


W ostatniej dekadzie w województwie podlaskim dominujący udział w strukturze zachorowań oraz zgonów wśród mężczyzn odgrywał nowotwór płuca. W całym analizowanym okresie zauważalny jest trend spadkowy zachorowalności z powodu tego nowotworu, zaś znaczny spadek zachorowalności odnotowano w latach 2006–2008. Ponownie okres spadkowy zachorowań na nowotwór złośliwy płuca rozpoczął się w 2012 r. i trwa nadal. Niepokojący natomiast jest wzrost umieralności z powodu raka płuca. Od 2012 r. obserwuje się również stale rosnący wzrost zachorowań na nowotwór złośliwy jelita grubego i gruczołu krokowego. Jednak zgony z powodu raka prostaty i jelita grubego wykazują niewielkie tendencje spadkowe. [Rycina 13, 14]

Rycina 13. Trendy zachorowalności na najczęstsze nowotwory złośliwe u mężczyzn w woj. podlaskim w latach 2000 – 2014

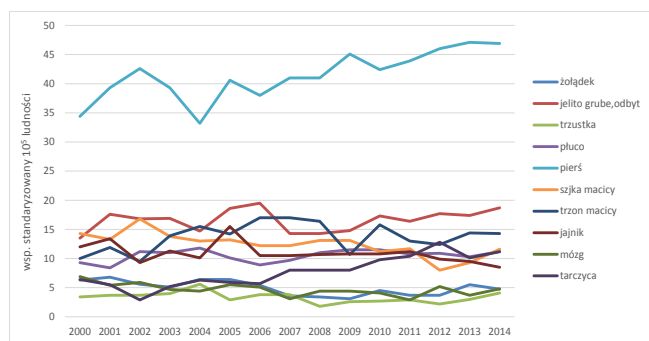


Rycina 14. Trendy umieralności na najczęstsze nowotwory złośliwe u mężczyzn w woj. podlaskim w latach 2000 – 2014

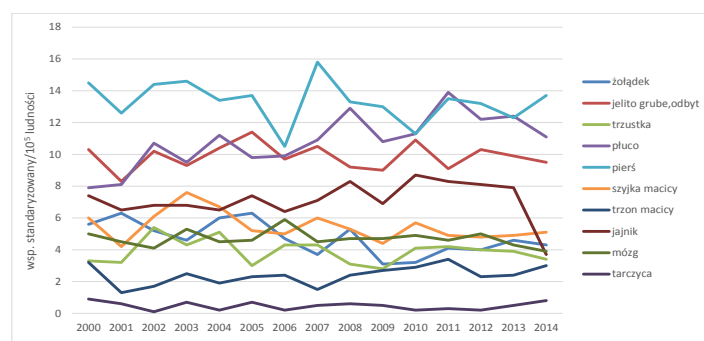


Wśród kobiet w latach 2000–2014 w wiodącym nowotworze wśród zachorowań oraz zgonów był nowotwór złośliwy piersi, jednak coraz większe znaczenie uzyskują nowotwory płuca, jelita grubego, trzonu macicy i skóry, (w latach 2011–2014 ilość zachorowań na raka skóry wzrosła o 2%). W analizowanym okresie zachorowalność na nowotwory piersi wykazywała tendencję wzrostową, a umieralność charakteryzował trend spadkowy, natomiast w 2014 r. nastąpił wzrost i rak piersi ponownie znalazł się na pierwszym miejscu w tabeli najczęstszych zgonów u kobiet. Tendencję wzrostową widać także w zgonach z powodu raka trzonu macicy (45% wzrostu w stosunku do 2013 r.). [Rycina 15, 16]

Rycina 15. Trendy zachorowalności na najczęstsze nowotwory złośliwe u kobiet w woj. podlaskim w latach 2000 – 2014



Rycina 16. Trendy umieralności na najczęstsze nowotwory złośliwe u kobiet w woj. podlaskim w latach 2000 – 2014



Narodowy Program Zwalczenia Nowotworów

Z uwagi na dużą zachorowalność na nowotwory złośliwe w Polsce, od 1 stycznia 2006 r. został wdrożony Narodowy Program Zwalczenia Chorób Nowotworowych, którego głównym celem jest zahamowanie wzrostu zachorowań na nowotwory, zwiększenie skuteczności ich wczesnego wykrywania i leczenia oraz utworzenie systemu ciągłego monitorowania skuteczności zwalczania nowotworów w skali kraju i jego poszczególnych regionach we współpracy z Wojewódzkimi biurami Rejestracji Nowotworów.

Białostockie Centrum Onkologii jest realizatorem pięciu zadań w ramach Narodowego Programu Zwalczenia Chorób Nowotworowych:

- o Programu profilaktyki raka piersi,
- o Programu prewencji pierwotnej nowotworów,
- o Programu polityki zdrowotnej – utworzenie w Polsce systemu radioterapii onkologicznej – doposażenie i modernizacja zakładów radioterapii,
- o Programu profilaktyki raka piersi w zakresie Wojewódzkiego Ośrodka Koordynującego,
- o Programu poprawy działania systemu zbierania i rejestrowania danych o nowotworach – jednym z zadań programu jest wieloletnie wspieranie rozwoju rejestracji nowotworów złośliwych w Polsce. Białostockie Centrum Onkologii jako realizator tego programu na terenie naszego województwa wykonuje zadanie zmierzające do poprawy działania systemu zbierania i rejestrowania danych o nowotworach.

Populacyjny Program Wczesnego Wykrywania Raka Piersi

Podstawowym celem programu jest zahamowanie wzrostu zgonów, zwiększenie skuteczności wczesnego wykrywania i leczenia nowotworów oraz ciągłego monitorowania przebiegu bezpłatnych badań u kobiet w wieku 50-69 lat przez Wojewódzkie Ośrodki Koordynujące.

W skali województwa główną ideą jest stałe podnoszenie skuteczności prowadzonych badań skryningowych przy jednoczesnym obniżeniu kosztów skryningu, stworzenie i prowadzenie bazy danych, umożliwiającej aktywne zapraszanie na badania (raz na 2 lata) kobiet z prawidłowym wynikiem badania mammograficznego, kierowanie kobiet z nieprawidłowym wynikiem na dalszą diagnostykę oraz monitorowanie losów pacjentek z wynikiem dodatnim. Ponadto istotnym jest podnoszenie jakości wykonywanych badań oraz stałe kształcenie kadr wykonujących badania, a przede wszystkim podnoszenie wiedzy kobiet w kierunku profilaktyki raka piersi i samobadania piersi.

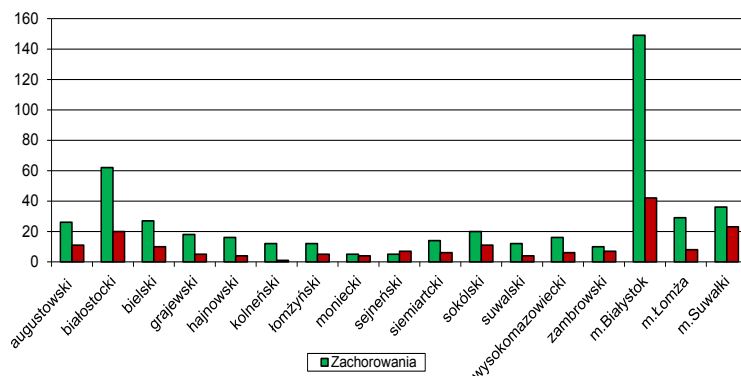
Białostockie Centrum Onkologii jest realizatorem tego programu nie tylko jako świadczeniodawca, ale przede wszystkim jako Wojewódzki Ośrodek Koordynujący Program we współpracy z Podlaskim Biurem Rejestracji Nowotworów.

Nowotwory złośliwe piersi stanowią istotny problem nie tylko w starszych grupach wiekowych, ale są główną przyczyną przedwczesnej umieralności kobiet przed 65 rokiem życia także na Podlasiu.

Tabela 2. Liczba zachorowań i zgonów z powodu nowotworów złośliwych piersi w 2014 r., w podziale na powiaty

POWIAT	LICZBA ZACHOROWAŃ	LICZBA ZGONÓW
augustowski	26	11
białostocki	62	20
bielski	27	10
grajewski	18	5
hajnowski	16	4
kolneński	12	1
łomżyński	12	5
moniecki	5	4
sejneński	5	7
siemiatycki	14	6
sokółski	20	11
suwalski	12	4
wysokomazowiecki	16	6
zambrowski	10	7
m. Białystok	149	42
m. Łomża	29	8
m. Suwałki	36	23
RAZEM	469	174

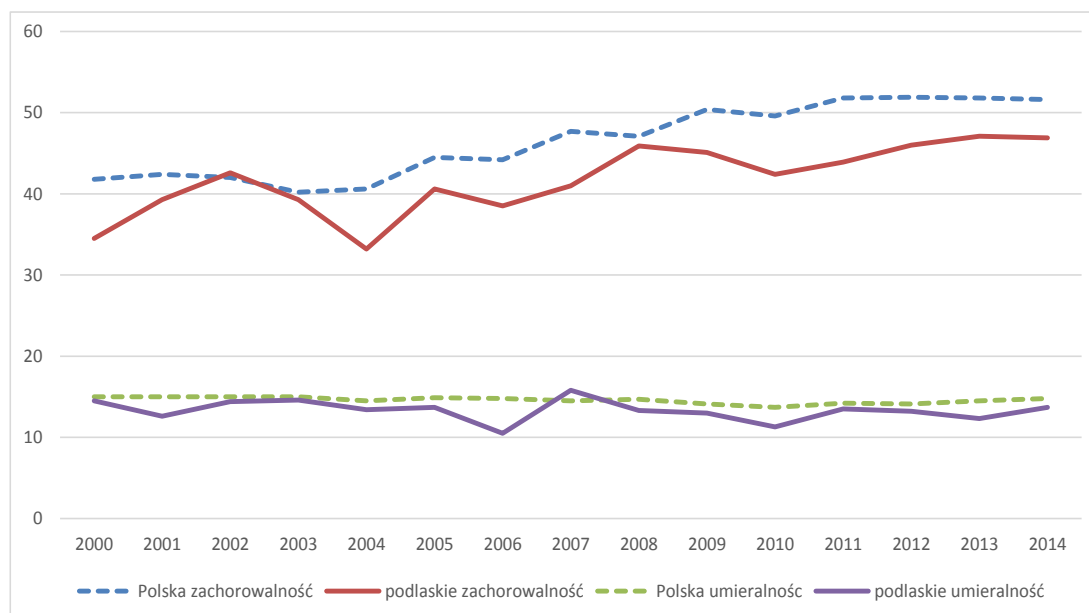
Rycina 16. Liczba zachorowań i zgonów z powodu nowotworów złośliwych piersi u kobiet w 2014 r. wg powiatów



W niektórych powiatach województwa podlaskiego nadal umiera ponad 60% kobiet, które zachorowały na nowotwór złośliwy piersi. Jest to wynikiem wykrycia choroby już w zaawansowanym stadium oraz zbyt niskiej zgłaszalności zdrowych kobiet na badania profilaktyczne wykonywane w ramach skryningów populacyjnych.

W latach 2006-2015 Wojewódzkie Ośrodki Koordynujące realizowały program edukacji oraz promocji Populacyjnego Programu Wczesnego Wykrywania Raka Piersi w celu zwiększenia zgłaszalności na badania mammograficzne.

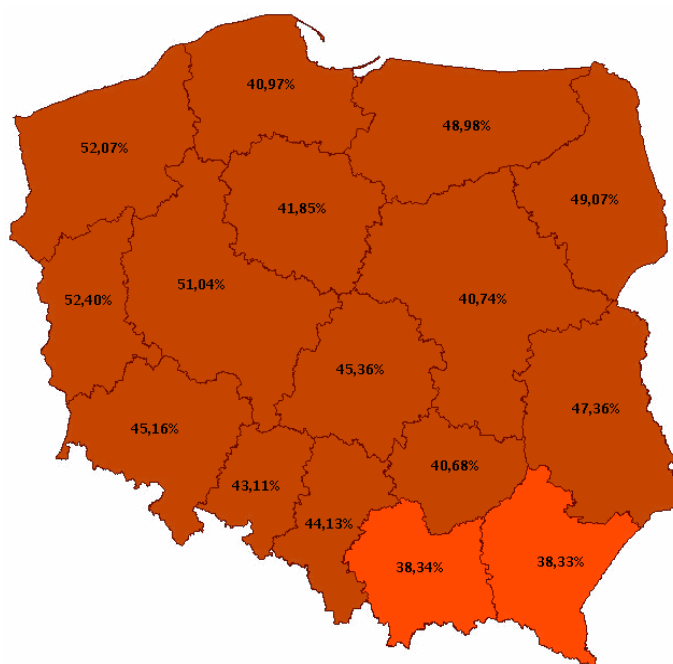
Rycina 17. Zachorowalność i umieralność na nowotwory złośliwe piersi u kobiet w woj. podlaskim i w Polsce w latach 2000 – 2014



Województwo podlaskie znajduje się w czołówce pod względem objęcia populacji badaniami profilaktycznymi. Mimo to zgłaszalność na badania w ramach skryningu populacyjnego jest niższa niż 80%, co nie pozwala mówić o w pełni prawidłowym skryningu mammograficznym. Od początku funkcjonowania Narodowego Programu Zwalczenia Chorób Nowotworowych w województwie podlaskim, podobnie jak w Polsce obserwuje się wzrost zachorowalności na nowotwory złośliwe piersi przy powolnym spadku umieralności na te nowotwory. [Rycina 17]

OBJĘCIE POPULACJI PROGRAMEM PROFILAKTYKI RAKA PIERSI – POLSKA

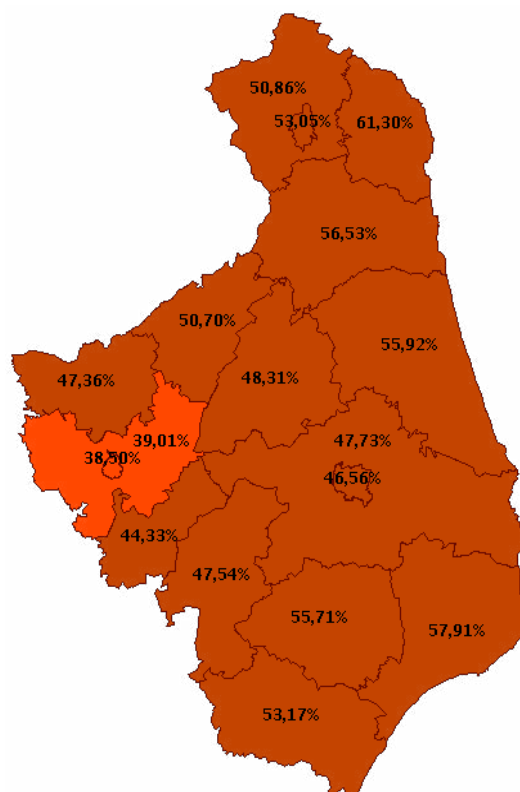
Mapa kraju z podziałem na województwa (koniec 2014 r., dane w %)



Źródło: System Informatyczny Monitorowania Profilaktyki

OBJĘCIE POPULACJI PROGRAMEM PROFILAKTYKI RAKA PIERSI – WOJEWÓDZTWO PODLASKIE

Mapa kraju z podziałem na powiaty (koniec 2014 r., dane w %)



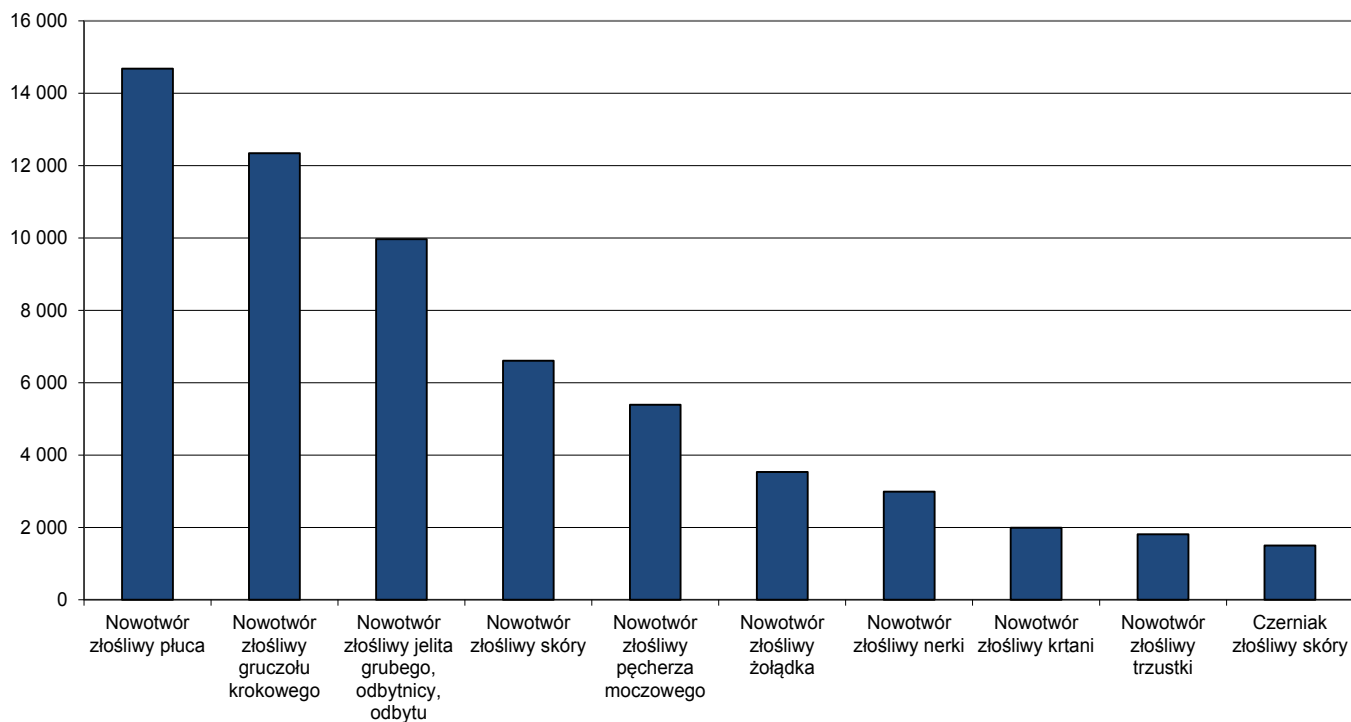
Źródło: System Informatyczny Monitorowania Profilaktyki

ZACHOROWANIA

Cases of disease

Struktura najczęstszych zachorowań na nowotwory złośliwe u mężczyzn w Polsce 2014 r. (liczby bezwzględne i współczynniki surowe)*The structure of the most common cancer incidences in Poland in 2014, males (absolute numbers and crude rates)*

Lp.	Rozpoznanie	Liczba	Współczynnik surowy
1.	Nowotwór złośliwy płuca	14 681	78,8
2.	Nowotwór złośliwy gruczołu krokowego	12 343	66,3
3.	Nowotwór złośliwy jelita grubego, odbytnicy, odbytu	9 964	53,5
4.	Nowotwór złośliwy skóry	6 607	35,5
5.	Nowotwór złośliwy pęcherza moczowego	5 130	27,5
6.	Nowotwór złośliwy żołądka	3 534	19,0
7.	Nowotwór złośliwy nerki	2 986	16,0
8.	Nowotwór złośliwy krtani	1 988	10,7
9.	Nowotwór złośliwy trzustki	1 812	9,7
10.	Czerniak złośliwy skóry	1 497	8,0

Struktura najczęstszych zachorowań na nowotwory złośliwe u mężczyzn w Polsce w 2014 r.

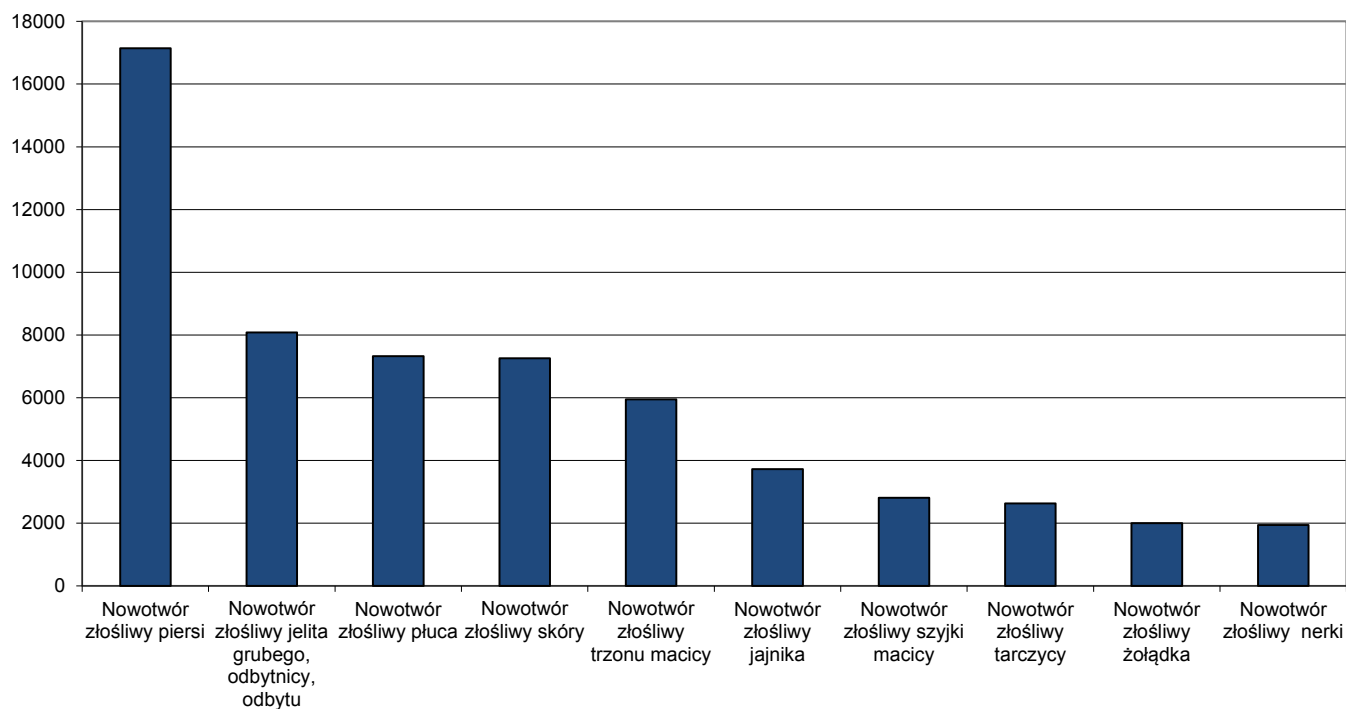
Struktura najczęstszych zachorowań na nowotwory złośliwe u kobiet w Polsce 2014 r. (liczby bezwzględne i współczynniki surowe)

The structure of the most common cancer incidences in Poland in 2014, females (absolute numbers and crude rates)

Tab.2

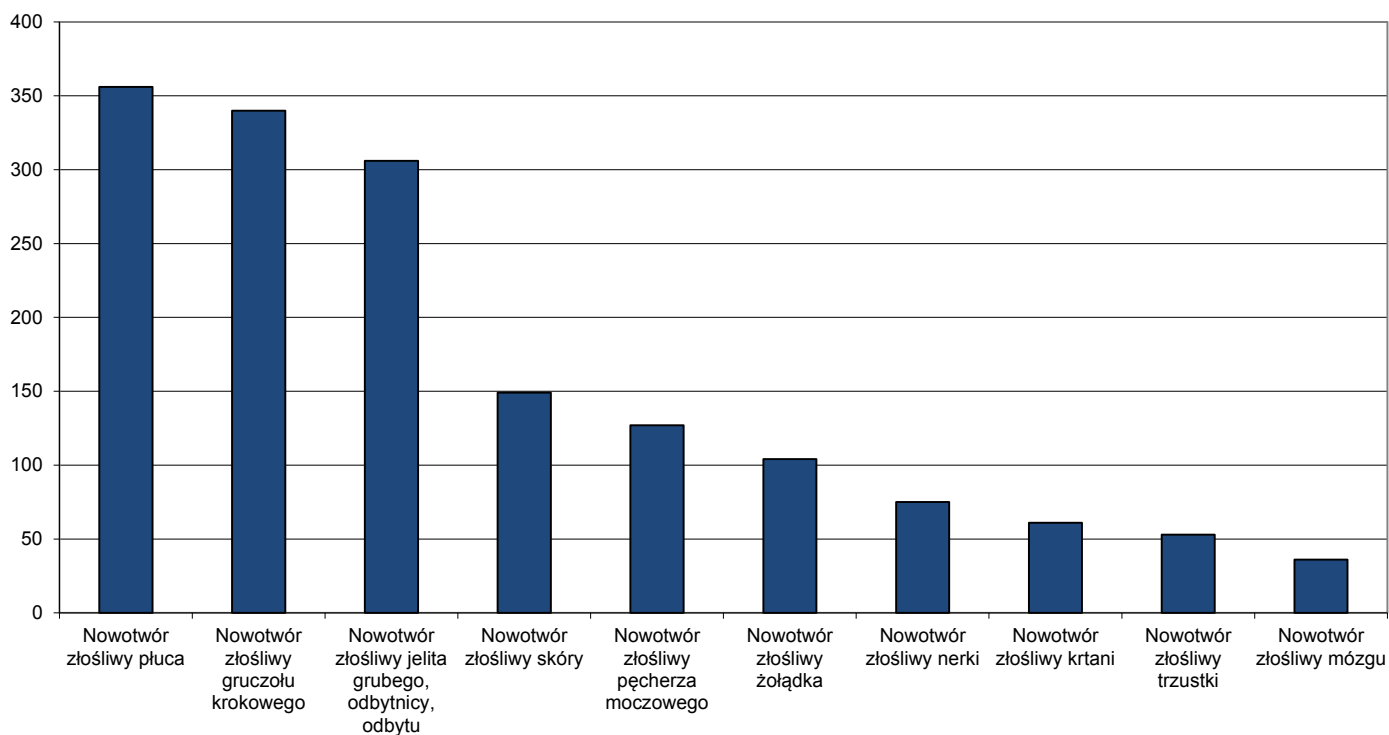
Lp.	Rozpoznanie	Liczba	Współczynnik surowy
1.	Nowotwór złośliwy piersi	17 378	87,5
2.	Nowotwór złośliwy jelita grubego, odbytnicy, odbytu	8 082	40,7
3.	Nowotwór złośliwy płuc	7 322	36,9
4.	Nowotwór złośliwy skóry	7 259	36,5
5.	Nowotwór złośliwy trzonu macicy	5 944	29,1
6.	Nowotwór złośliwy jajnika	3 722	18,7
7.	Nowotwór złośliwy szyjki macicy	2 807	14,1
8.	Nowotwór złośliwy tarczycy	2 631	13,2
9.	Nowotwór złośliwy żołądka	2 002	10,1
10.	Nowotwór złośliwy nerki	1 943	9,7

Struktura najczęstszych zachorowań na nowotwory złośliwe u kobiet w Polsce w 2014 r.



Struktura najczęstszych zachorowań na nowotwory złośliwe u mężczyzn w woj. podlaskim w 2014 r. (liczby bezwzględne i współczynniki surowe)*The structure of the most common cancer incidences of podlaskie voivodeship in 2014, males (absolute numbers and crude rates)*

Lp.	Rozpoznanie	Liczba	Współczynnik surowy
1.	Nowotwór złośliwy płuca	356	61,2
2.	Nowotwór złośliwy gruczołu krokowego	340	58,4
3.	Nowotwór złośliwy jelita grubego, odbytnicy, odbytu	306	53,0
4.	Nowotwór złośliwy skóry	149	25,6
5.	Nowotwór złośliwy pęcherza moczowego	127	21,8
6.	Nowotwór złośliwy żołądka	104	17,9
7.	Nowotwór złośliwy nerki	75	12,9
8.	Nowotwór złośliwy krtani	61	10,5
9.	Nowotwór złośliwy trzustki	53	9,1
10.	Nowotwór złośliwy mózgu	44	7,6

Struktura najczęstszych zachorowań na nowotwory złośliwe u mężczyzn w woj. podlaskim w 2014 r.

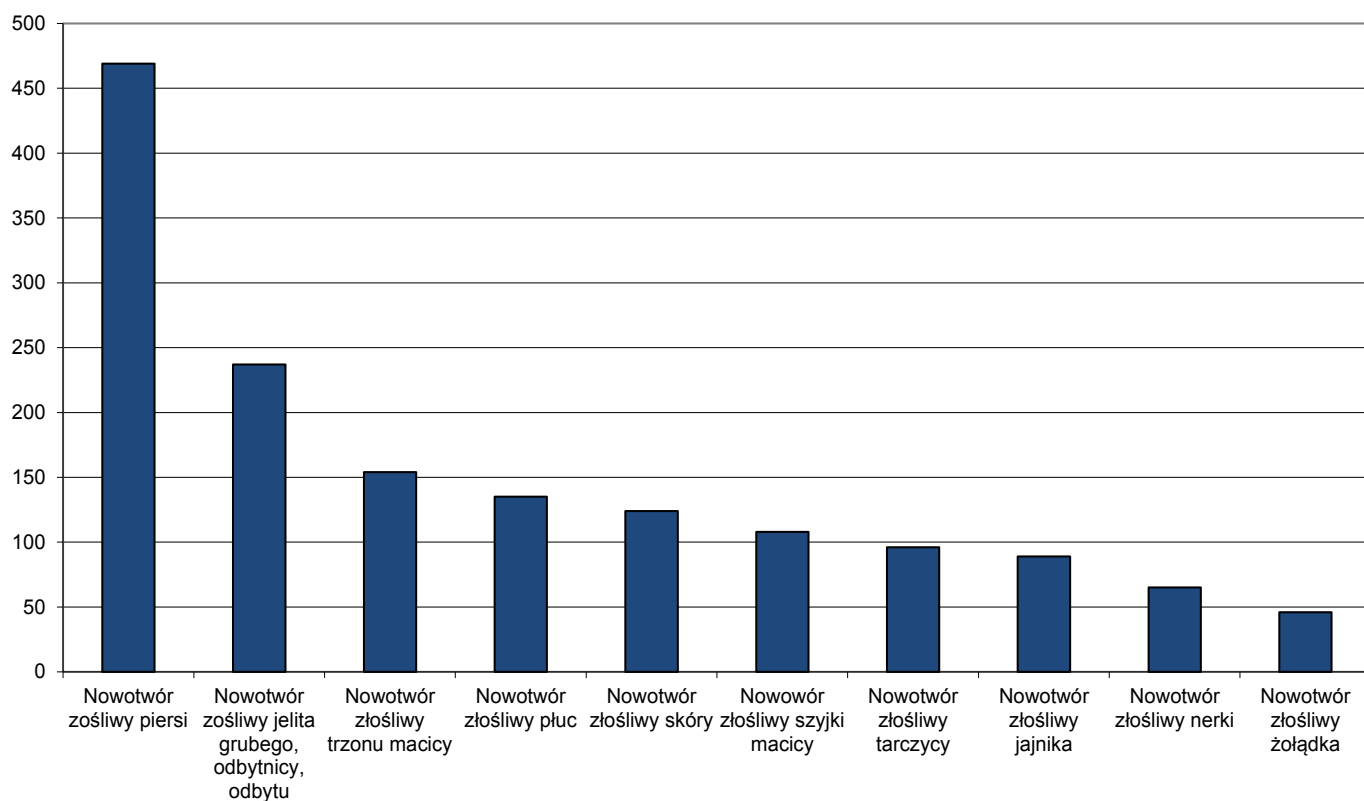
Struktura najczęstszych zachorowań na nowotwory złośliwe u kobiet w woj. podlaskim w 2014 r. (liczby bezwzględne i współczynniki surowe)

The structure of the most common cancer incidences of podlaskie voivodeship in 2014, females (absolute numbers and crude rates)

Tab.4

Lp.	Rozpoznanie	Liczba	Współczynnik surowy
1.	Nowotwór złośliwy piersi	469	76,7
2.	Nowotwór złośliwy jelita grubego, odbytnicy, odbytu	237	38,8
3.	Nowotwór złośliwy trzonu macicy	154	25,2
4.	Nowotwór złośliwy płuca	135	22,1
5.	Nowotwór złośliwy skóry	124	20,3
6.	Nowotwór złośliwy szyjki macicy	108	17,7
7.	Nowotwór złośliwy tarczycy	96	15,7
8.	Nowotwór złośliwy jajnika	89	14,6
9.	Nowotwór złośliwy nerki	65	10,6
10.	Nowotwór złośliwy żołądka	46	7,5

Struktura najczęstszych zachorowań na nowotwory złośliwe u kobiet w woj. podlaskim w 2014 r.



Liczba zachorowań na nowotwory złośliwe – woj. podlaskie w latach 2002 – 2014, 5-letnie grupy wiekowe, mężczyźni (liczby bezwzględne)*The number of cancer incidences of podlaskie voivodeship in 2002 – 2014 by age groups, males (absolute numbers)*

Rok	Razem	0-4	5-9	10-14	15-19	20-24	25-29	30-34	35-39	40-44	45-49	50-54	55-59	60-64	65-69	70-74	75-79	80-84	85+
2002	1923	2	3	6	13	17	18	15	23	44	92	170	152	240	293	356	248	139	92
2003	1868	4	3	4	9	10	13	7	14	42	74	143	167	211	291	354	273	159	90
2004	1978	4	1	4	7	8	14	17	17	31	83	138	168	220	345	349	316	163	93
2005	2087	4	2	4	12	13	6	13	20	35	82	155	207	205	313	385	361	177	93
2006	2039	3	2	0	7	14	11	15	23	36	71	144	213	208	317	344	327	22	92
2007	1637	2	4	6	5	5	10	12	18	23	68	108	212	180	244	279	249	141	71
2008	1361	2	1	3	7	11	15	15	15	28	58	116	177	165	207	218	188	101	34
2009	1737	3	2	1	7	8	21	22	14	39	62	158	210	227	238	285	244	131	65
2010	1836	3	4	5	3	10	14	17	23	26	62	148	229	228	293	274	281	144	72
2011	1905	5	2	2	5	8	21	16	19	29	55	141	225	296	261	310	267	156	87
2012	2076	3	2	4	7	10	14	21	18	30	62	139	229	336	278	340	306	197	80
2013	2083	10	5	0	8	5	16	21	11	35	44	103	241	342	309	325	315	178	115
2014	2094	11	3	4	2	11	12	22	13	30	59	117	239	347	343	270	266	223	122

Liczba zachorowań na nowotwory złośliwe – woj. podlaskie w latach 2002 – 2014, 5-letnie grupy wiekowe, kobiety (liczby bezwzględne)*The number of cancer incidences of podlaskie voivodeship in 2002 – 2014 by age groups, females (absolute numbers)*

Rok	Razem	0-4	5-9	10-14	15-19	20-24	25-29	30-34	35-39	40-44	45-49	50-54	55-59	60-64	65-69	70-74	75-79	80-84	85+
2002	1713	3	4	2	4	8	10	23	48	88	149	178	151	151	210	213	235	132	104
2003	1721	4	3	3	4	8	15	13	33	83	135	187	134	180	216	134	216	143	110
2004	1706	5	4	1	9	9	13	16	41	67	139	149	156	164	202	238	210	165	118
2005	1896	4	4	1	9	8	18	20	41	73	141	196	187	208	197	227	258	179	135
2006	1865	1	3	5	2	14	16	26	40	80	142	173	188	161	177	225	281	206	125
2007	1653	5	4	0	5	6	21	28	34	68	103	186	221	182	195	180	188	129	98
2008	1575	4	5	3	4	9	10	31	42	67	142	177	217	197	170	171	158	110	58
2009	1723	7	2	4	3	8	17	34	47	80	124	201	222	214	195	203	177	121	64
2010	1784	5	2	1	2	12	24	35	38	88	112	196	229	232	197	204	182	136	86
2011	1881	6	2	0	6	15	19	21	48	64	108	191	246	241	191	216	132	175	101
2012	1939	2	2	4	8	12	24	28	51	80	100	205	220	252	221	204	214	171	141
2013	1965	5	2	0	5	15	16	30	38	52	119	180	256	288	246	195	209	183	126
2014	2011	5	2	2	6	5	17	35	61	76	100	140	253	279	269	218	210	182	151

Zachorowania na nowotwory złośliwe wg powiatów w woj. podlaskim w 2014 roku. (liczby bezwzględne)

Cancer incidences by podlaskie voivodeship poviats in 2014 (absolute numbers)

Lp.	Powiat	Ogółem	Mężczyźni	Kobiety
1.	augustowski	174	91	83
2.	białostocki	513	263	250
3.	bielski	230	121	109
4.	grajewski	162	85	77
5.	hajnowski	184	89	95
6.	kolneński	108	56	52
7.	łomżyński	126	62	64
8.	moniecki	125	82	43
9.	sejneński	65	36	29
10.	siemiatycki	146	79	67
11.	sokólski	247	139	108
12.	suwalski	121	76	45
13.	wysokomazowiecki	236	124	112
14.	zambrowski	114	58	56
15.	m. Białystok	1135	557	578
16.	m. Łomża	172	73	99
17.	m. Suwałki	247	103	144
	Razem	4105	2094	2011

Zarejestrowane zachorowania na nowotwory złośliwe wg płci w woj. podlaskim 2014 rok (współczynniki surowe i standaryzowane)

Registered cancer cases by sex of podlaskie voivodeship in 2014 (crude and standardized rates)

Jednostka chorobowa	Mężczyźni			Kobiety		
	Liczba przypadków	Współ. surowy	Współ. standaryz.	Liczba przypadków	Współ. surowy	Współ. standaryz.
C00	16	2,7	1,3	4	0,7	0,2
C01	0	0,0	0,0	2	0,3	0,1
C02	10	1,7	1,2	7	1,1	0,7
C03	1	0,2	0,1	3	0,5	0,2
C04	11	1,9	1,3	3	0,5	0,3
C05	3	0,9	0,5	1	0,2	0,1
C06	0	0,0	0,0	1	0,2	0,0
C07	4	0,7	0,4	7	1,1	0,8
C08	3	0,5	0,3	1	0,2	0,1
C09	10	1,7	1,1	3	0,5	0,3
C10	3	0,5	0,3	0	0,0	0,0
C11	6	1,0	0,8	2	0,3	0,2
C12	13	2,2	1,4	1	0,2	0,2
C13	4	0,7	0,4	0	0,0	0,0
C14	4	0,7	0,4	2	0,3	0,1
C15	31	5,3	3,4	9	1,5	0,7
C16	104	17,9	11,0	46	7,5	3,7
C17	3	0,5	0,4	4	0,7	0,4
C18	149	25,6	14,8	133	21,7	9,6
C19	31	5,3	3,2	26	4,3	2,0
C20	125	21,5	12,3	70	11,4	5,2
C21	1	0,2	0,1	8	1,3	0,6

Jednostka chorobowa	Mężczyźni			Kobiety		
	Liczba przypadków	Współ. surowy	Współ. standaryz.	Liczba przypadków	Współ. surowy	Współ. standaryz.
C22	26	4,5	3,0	19	3,1	1,4
C23	1	0,2	0,1	22	3,6	1,4
C24	9	1,5	1,0	7	1,1	0,5
C25	53	9,1	5,5	38	6,2	2,8
C26	4	0,7	0,3	4	0,7	0,3
C30	1	0,2	0,0	1	0,2	0,1
C31	2	0,3	0,1	4	0,7	0,3
C32	61	10,5	6,8	8	1,3	0,8
C33	1	0,2	0,1	0	0,0	0,0
C34	56	61,2	37,3	153	22,1	11,3
C37	2	0,3	0,3	0	0,0	0,0
C38	6	1,0	0,9	2	0,3	0,2
C39	1	0,2	0,1	0	0,0	0,0
C40	1	0,2	0,3	1	0,2	0,2
C41	4	0,7	0,6	3	0,5	0,5
C43	40	6,9	4,6	35	5,7	2,9
C44	149	25,6	13,1	124	20,3	7,6
C45	1	0,2	0,1	0	0,0	0,0
C46	0	0,0	0,0	1	0,2	0,1
C47	1	0,2	0,4	1	0,2	0,0
C48	3	0,5	0,4	4	0,7	0,2
C49	11	1,9	1,1	5	0,8	0,5
C50	6	1,0	0,7	469	76,7	46,9
C51	0	0,0	0,0	22	3,6	2,0
C52	0	0,0	0,0	4	0,7	0,2
C53	0	0,0	0,0	108	17,7	11,6
C54	0	0,0	0,0	154	25,2	14,3
C55	0	0,0	0,0	4	0,7	0,3
C56	0	0,0	0,0	189	14,6	8,6
C57	0	0,0	0,0	4	0,7	0,4
C58	0	0,0	0,0	0	0,0	0,0
C60	9	1,5	1,0	0	0,0	0,0
C61	340	58,4	35,2	0	0,0	0,0
C62	21	3,6	3,0	0	0,0	0,0
C63	2	0,3	0,2	0	0,0	0,0
C64	75	12,9	8,7	65	10,6	5,4
C65	7	1,2	0,8	6	1,0	0,4
C66	4	0,7	0,4	1	1,0	0,4
C67	127	21,8	11,8	32	5,2	2,3
C68	0	0,0	0,0	0	0,0	0,0
C69	5	0,9	0,6	2	0,3	0,2
C70	3	0,5	0,3	9	1,5	0,7
C71	44	7,6	6,8	43	7,0	4,8
C72	0	0,0	0,0	0	0,0	0,0
C73	20	3,4	2,4	96	15,7	11,2
C74	0	0,0	0,0	1	0,2	0,1
C75	2	0,3	0,3	2	0,3	0,1
C76	7	1,2	0,9	13	2,1	1,0

Jednostka chorobowa	Mężczyźni			Kobiety		
	Liczba przypadków	Współ. surowy	Współ. standaryz.	Liczba przypadków	Współ. surowy	Współ. standaryz.
C77	3	0,5	0,3	4	0,7	0,3
C78	12	2,1	1,2	8	1,3	0,4
C79	12	2,1	1,4	9	1,5	0,8
C80	21	3,6	2,1	6	1,0	0,4
C81	8	1,4	1,3	13	2,1	2,0
C82	3	0,5	0,6	3	0,5	0,2
C83	25	4,3	3,2	14	2,3	1,4
C84	4	0,7	0,5	1	0,2	0,1
C85	13	2,2	1,3	15	2,5	1,1
C88	0	0,0	0,0	0	0,0	0,0
C90	9	1,5	0,9	13	2,1	1,0
C91	24	4,1	3,3	12	2,0	1,5
C92	13	2,2	1,3	9	1,5	1,5
C93	0	0,0	0,0	0	0,0	0,0
C94	0	0,0	0,0	0	0,0	0,0
C95	1	0,2	0,1	0	0,0	0,0
C96	2	0,3	0,2	0	0,0	0,0
D00	1	0,2	0,1	1	0,2	0,0
D01	0	0,0	0,0	0	0,0	0,0
D02	2	0,3	0,2	0	0,0	0,0
D03	0	0,0	0,0	1	0,2	0,2
D04	2	0,3	0,1	2	0,3	0,2
D05	0	0,0	0,0	11	1,8	1,4
D06	0	0,0	0,0	16	2,6	2,0
D07	0	0,0	0,0	2	0,3	0,2
D09	0	0,0	0,0	0	0,0	0,0
Razem	2094	359,9	222,0	2011	328,9	181,6

Struktura najczęstszych zachorowań na nowotwory złośliwe u mężczyzn w pow. augustowskim w 2014 r. (liczby bezwzględne i współczynniki surowe)*The structure of the most common cancer incidences, females, augustow powiat in 2014 (absolute numbers and crude rate)*

Lp.	Rozpoznanie	Liczba	Współczynnik surowy
1.	Nowotwór złośliwy gruczołu krokowego	19	55,1
2.	Nowotwór złośliwy płuca	12	41,3
3.	Nowotwór złośliwy skóry	10	34,4
4.	Nowotwór złośliwy jelita grubego, odbytnicy, odbytu	9	31,0
5.	Nowotwór złośliwy pęcherza moczowego	7	24,1

Struktura najczęstszych zachorowań na nowotwory złośliwe u kobiet w pow. augustowskim w 2014 r. (liczby bezwzględne i współczynniki surowe)*The structure of the most common cancer incidences, females, augustow powiat in 2014 (absolute numbers and crude rate)*

Lp.	Rozpoznanie	Liczba	Współczynnik surowy
1.	Nowotwór złośliwy piersi	26	85,7
2.	Nowotwór złośliwy jelita grubego, odbytnicy, odbytu	8	26,4
3.	Nowotwór złośliwy skóry	8	26,4
4.	Nowotwór złośliwy trzonu macicy	5	16,5
5.	Nowotwór złośliwy płuca	5	16,5

Struktura najczęstszych zachorowań na nowotwory złośliwe u mężczyzn miasto Białystok w 2014 r. (liczby bezwzględne i współczynniki surowe)*The structure of the most common cancer incidences, males, Białystok in 2014 (absolute numbers and crude rate)*

Lp.	Rozpoznanie	Liczba	Współczynnik surowy
1.	Nowotwór złośliwy gruczołu krokowego	114	82,2
2.	Nowotwór złośliwy jelita grubego, odbytnicy, odbytu	87	62,7
3.	Nowotwór złośliwy płuca	69	50,0
4.	Nowotwór złośliwy pęcherza moczowego	34	24,5
5.	Nowotwór złośliwy skóry	33	23,6

Struktura najczęstszych zachorowań na nowotwory złośliwe u kobiet miasto Białystok w 2014 r. (liczby bezwzględne i współczynniki surowe)*The structure of the most common cancer incidences, females, Białystok in 2014 (absolute numbers and crude rate)*

Lp.	Rozpoznanie	Liczba	Współczynnik surowy
1.	Nowotwór złośliwy piersi	149	107,4
2.	Nowotwór złośliwy jelita grubego, odbytnicy, odbytu	65	41,5
3.	Nowotwór złośliwy trzonu macicy	44	28,1
4.	Nowotwór złośliwy płuca	38	26,2
5.	Nowotwór złośliwy skóry	28	17,9

Tab.12

Struktura najczęstszych zachorowań na nowotwory złośliwe u mężczyzn w pow. białostockim w 2014 r. (liczby bezwzględne i współczynniki surowe)*The structure of the most common cancer incidences, males, białystok powiat in 2014 (absolute numbers and crude rate)*

Lp.	Rozpoznanie	Liczba	Współczynnik surowy
1.	Nowotwór złośliwy płuca	45	62,9
2.	Nowotwór złośliwy gruczołu krokowego	42	58,7
3.	Nowotwór złośliwy jelita grubego, odbytnicy, odbytu	30	41,9
4.	Nowotwór złośliwy skóry	29	40,5
5.	Nowotwór złośliwy żołądka	13	18,5

Tab.13

Struktura najczęstszych zachorowań na nowotwory złośliwe u kobiet w pow. białostockim w 2014 r. (liczby bezwzględne i współczynniki surowe)*The structure of the most common cancer incidences, females, białystok powiat in 2014 (absolute numbers and crude rate)*

Lp.	Rozpoznanie	Liczba	Współczynnik surowy
1.	Nowotwór złośliwy piersi	62	84,2
2.	Nowotwór złośliwy jelita grubego, odbytnicy, odbytu	27	36,6
3.	Nowotwór złośliwy szyjki macicy	20	27,1
4.	Nowotwór złośliwy trzonu macicy	18	24,4
5.	Nowotwór złośliwy skóry	15	20,4

Tab.14

Struktura najczęstszych zachorowań na nowotwory złośliwe u mężczyzn w pow. bielskim w 2014 r. (liczby bezwzględne i współczynniki surowe)*The structure of the most common cancer incidences, males, bielsk powiat in 2014 (absolute numbers and crude rate)*

Lp.	Rozpoznanie	Liczba	Współczynnik surowy
1.	Nowotwór złośliwy jelita grubego, odbytnicy, odbytu	22	77,9
2.	Nowotwór złośliwy płuca	20	70,8
3.	Nowotwór złośliwy gruczołu krokowego	16	56,6
4.	Nowotwór złośliwy pęcherza moczowego	10	35,4
5.	Nowotwór złośliwy skóry	8	28,3

Struktura najczęstszych zachorowań na nowotwory złośliwe u kobiet w pow. bielskim w 2014 r. (liczby bezwzględne i współczynniki surowe)*The structure of the most common cancer incidences, females, bielsk powiat in 2014 (absolute numbers and crude rate)*

Lp.	Rozpoznanie	Liczba	Współczynnik surowy
1.	Nowotwór złośliwy piersi	27	93,4
2.	Nowotwór złośliwy jelita grubego, odbytnicy, odbytu	14	48,4
3.	Nowotwór złośliwy szyjki macicy	11	38,1
4.	Nowotwór złośliwy jajnika	8	27,7
5.	Nowotwór złośliwy trzonu macicy	7	24,2

Struktura najczęstszych zachorowań na nowotwory złośliwe u mężczyzn w pow. grajewskim w 2014 r. (liczby bezwzględne i współczynniki surowe)*The structure of the most common cancer incidences, males, grajevo powiat in 2014 (absolute numbers and crude rate)*

Lp.	Rozpoznanie	Liczba	Współczynnik surowy
1.	Nowotwór złośliwy płuca	17	70,4
2.	Nowotwór złośliwy gruczołu krokowego	16	66,2
3.	Nowotwór złośliwy jelita grubego, odbytnicy, odbytu	12	49,7
4.	Nowotwór złośliwy skóry	7	29,0
5.	Nowotwór złośliwy pęcherza moczowego	4	16,5

Struktura najczęstszych zachorowań na nowotwory złośliwe u kobiet w pow. grajewskim w 2014 r. (liczby bezwzględne i współczynniki surowe)*The structure of the most common cancer incidences, females, grajevo poviat in 2014 (absolute numbers and crude rate)*

Lp.	Rozpoznanie	Liczba	Współczynnik surowy
1.	Nowotwór złośliwy piersi	18	73,5
2.	Nowotwór złośliwy skóry	10	40,6
3.	Nowotwór złośliwy płuc	7	32,4
4.	Nowotwór złośliwy jelita grubego, odbytu, odbytnicy	6	24,5
5.	Nowotwór złośliwy trzonu macicy	4	16,3

Tab.18

Struktura najczęstszych zachorowań na nowotwory złośliwe u mężczyzn w pow. hajnowskim w 2014 r. (liczby bezwzględne i współczynniki surowe)*The structure of the most common cancer incidences, males, hajnowka poviat in 2014 (absolute numbers and crude rate)*

Lp.	Rozpoznanie	Liczba	Współczynnik surowy
1.	Nowotwór złośliwy płuca	22	101,1
2.	Nowotwór złośliwy jelita grubego, odbytnicy, odbytu	19	87,3
3.	Nowotwór złośliwy żołądka	10	45,9
4.	Nowotwór złośliwy gruczołu krokowego	9	41,4
5.	Nowotwór złośliwy pęcherza moczowego	8	36,8

Tab.19

Struktura najczęstszych zachorowań na nowotwory złośliwe u kobiet w pow. hajnowskim w 2014 r. (liczby bezwzględne i współczynniki surowe)*The structure of the most common cancer incidences, females, hajnowka poviat in 2014 (absolute numbers and crude rate)*

Lp.	Rozpoznanie	Liczba	Współczynnik surowy
1.	Nowotwór złośliwy piersi	16	69,0
2.	Nowotwór złośliwy jelita grubego, odbytnicy, odbytu	9	36,8
3.	Nowotwór złośliwy płuca	7	30,2
4.	Nowotwór złośliwy skóry	7	30,2
5.	Nowotwór złośliwy trzonu macicy	6	25,9

Tab.20

Tab.21

Struktura najczęstszych zachorowań na nowotwory złośliwe u mężczyzn w pow. kolneńskim w 2014 r. (liczby bezwzględne i współczynniki surowe)*The structure of the most common cancer incidences, males, kolno powiat in 2014 (absolute numbers and crude rate)*

Lp.	Rozpoznanie	Liczba	Współczynnik surowy
1.	Nowotwór złośliwy płuca	17	86,2
2.	Nowotwór złośliwy jelita grubego, odbytnicy, odbytu	11	55,8
3.	Nowotwór złośliwy pęcherza moczowego	7	36,5
4.	Nowotwór złośliwy gruczołu krokowego	4	20,3
5.	Nowotwór złośliwy nerki	2	10,4

Tab.22

Struktura najczęstszych zachorowań na nowotwory złośliwe u kobiet w pow. kolneńskim w 2014 r. (liczby bezwzględne i współczynniki surowe)*The structure of the most common cancer incidences, females, kolno powiat in 2014 (absolute numbers and crude rate)*

Lp.	Rozpoznanie	Liczba	Współczynnik surowy
1.	Nowotwór złośliwy piersi	12	61,0
2.	Nowotwór złośliwy płuca	8	40,7
3.	Nowotwór złośliwy jelita grubego, odbytnicy, odbytu	6	35,5
4.	Nowotwór złośliwy trzonu macicy	3	15,3
5.	Nowotwór złośliwy jajnika	3	15,3

Tab.23

Struktura najczęstszych zachorowań na nowotwory złośliwe u mężczyzn – miasto Łomża w 2014 r. (liczby bezwzględne i współczynniki surowe)*The structure of the most common cancer incidences, males, Lomza in 2014 (absolute numbers and crude rate)*

Lp.	Rozpoznanie	Liczba	Współczynnik surowy
1.	Nowotwór złośliwy gruczołu krokowego	16	53,0
2.	Nowotwór złośliwy jelita grubego, odbytnicy, odbytu	11	36,5
3.	Nowotwór złośliwy płuca	8	26,5
4.	Nowotwór złośliwy skóry	6	19,9
5.	Nowotwór złośliwy nerki	5	16,6

Struktura najczęstszych zachorowań na nowotwory złośliwe u kobiet – miasto Łomża w 2014 r. (liczby bezwzględne i współczynniki surowe)*The structure of the most common cancer incidences, females, Lomza in 2014 (absolute numbers and crude rate)*

Lp.	Rozpoznanie	Liczba	Współczynnik surowy
1.	Nowotwór złośliwy piersi	29	88,9
2.	Nowotwór złośliwy jelita grubego, odbytnicy, odbytu	16	49,0
3.	Nowotwór złośliwy płuca	11	33,7
4.	Nowotwór złośliwy trzonu macicy	8	24,5
5.	Nowotwór złośliwy szyjki macicy	5	15,3

Tab.24

Struktura najczęstszych zachorowań na nowotwory złośliwe u mężczyzn w pow. łomżyńskim w 2014 r. (liczby bezwzględne i współczynniki surowe)*The structure of the most common cancer incidences, males, lomza powiat in 2014 (absolute numbers and crude rate)*

Lp.	Rozpoznanie	Liczba	Współczynnik surowy
1.	Nowotwór złośliwy jelita grubego, odbytnicy, odbytu	13	49,9
2.	Nowotwór złośliwy gruczołu krokowego	10	38,4
3.	Nowotwór złośliwy płuca	9	34,5
4.	Nowotwór złośliwy skóry	7	26,9
5.	Nowotwór złośliwy pęcherza moczowego	3	11,5

Tab.25

Struktura najczęstszych zachorowań na nowotwory złośliwe u kobiet w pow. łomżyńskim w 2014 r. (liczby bezwzględne i współczynniki surowe)*The structure of the most common cancer incidences, females, lomza powiat in 2014 (absolute numbers and crude rate)*

Lp.	Rozpoznanie	Liczba	Współczynnik surowy
1.	Nowotwór złośliwy jelita grubego, odbytnicy, odbytu	14	54,8
2.	Nowotwór złośliwy piersi	12	46,9
3.	Nowotwór złośliwy trzonu macicy	9	35,2
4.	Nowotwór złośliwy płuca	9	35,2
5.	Nowotwór złośliwy skóry	7	27,4

Tab.26

Tab.27

Struktura najczęstszych zachorowań na nowotwory złośliwe u mężczyzn w pow. monieckim w 2014 r. (liczby bezwzględne i współczynniki surowe)*The structure of the most common cancer incidences, males, monki powiat in 2014 (absolute numbers and crude rate)*

Lp.	Rozpoznanie	Liczba	Współczynnik surowy
1.	Nowotwór złośliwy płuca	14	67,2
2.	Nowotwór złośliwy gruczołu krokowego	14	67,2
3.	Nowotwór złośliwy jelita grubego, odbytnicy, odbytu	8	38,4
4.	Nowotwór złośliwy żołądka	7	33,6
5.	Nowotwór złośliwy skóry	6	28,8

Tab.28

Struktura najczęstszych zachorowań na nowotwory złośliwe u kobiet w pow. monieckim w 2014 r. (liczby bezwzględne i współczynniki surowe)*The structure of the most common cancer incidences, females, monki powiat in 2014 (absolute numbers and crude rate)*

Lp.	Rozpoznanie	Liczba	Współczynnik surowy
1.	Nowotwór złośliwy jelita grubego, odbytnicy, odbytu	7	33,3
2.	Nowotwór złośliwy piersi	5	23,8
3.	Nowotwór złośliwy szyjki macicy	5	23,8
4.	Nowotwór złośliwy płuca	5	23,8
5.	Nowotwór złośliwy nerki	5	23,8

Tab.29

Struktura najczęstszych zachorowań na nowotwory złośliwe u mężczyzn w pow. sejneńskim w 2014 r. (liczby bezwzględne i współczynniki surowe)*The structure of the most common cancer incidences, males, sejny powiat in 2014 (absolute numbers and crude rate)*

Lp.	Rozpoznanie	Liczba	Współczynnik surowy
1.	Nowotwór złośliwy płuca	9	86,8
2.	Nowotwór złośliwy gruczołu krokowego	6	57,8
3.	Nowotwór złośliwy jelita grubego, odbytnicy, odbytu	5	48,2
4.	Nowotwór złośliwy pęcherza moczowego	2	19,3
5.	Nowotwór złośliwy trzustki	2	19,3

Struktura najczęstszych zachorowań na nowotwory złośliwe u kobiet w pow. sejneńskim w 2014 r. (liczby bezwzględne i współczynniki surowe)*The structure of the most common cancer incidences, females, sejny powiat in 2014 (absolute numbers and crude rate)*

Lp.	Rozpoznanie	Liczba	Współczynnik surowy
1.	Nowotwór złośliwy jelita grubego, odbytnicy, odbytu	7	67,3
2.	Nowotwór złośliwy piersi	5	48,0
3.	Nowotwór złośliwy trzonu macicy	4	38,4
4.	Nowotwór złośliwy pęcherza moczowego	4	38,4
5.	Nowotwór złośliwy płuca	2	19,2

Tab.30

Struktura najczęstszych zachorowań na nowotwory złośliwe u mężczyzn w pow. siemiatyckim w 2014 r. (liczby bezwzględne i współczynniki surowe)*The structure of the most common cancer incidences, males, siemiatycze powiat in 2014 (absolute numbers and crude rate)*

Lp.	Rozpoznanie	Liczba	Współczynnik surowy
1.	Nowotwór złośliwy płuca	14	61,2
2.	Nowotwór złośliwy jelita grubego, odbytnicy, odbytu	12	52,5
3.	Nowotwór złośliwy gruczołu krokowego	10	43,7
4.	Nowotwór złośliwy pęcherza moczowego	6	26,2
5.	Nowotwór złośliwy żołądka	5	21,9

Tab.31

Struktura najczęstszych zachorowań na nowotwory złośliwe u kobiet w pow. siemiatyckim w 2014 r. (liczby bezwzględne i współczynniki surowe)*The structure of the most common cancer incidences, females, siemiatycze powiat in 2014 (absolute numbers and crude rate)*

Lp.	Rozpoznanie	Liczba	Współczynnik surowy
1.	Nowotwór złośliwy piersi	14	59,3
2.	Nowotwór złośliwy skóry	8	33,9
3.	Nowotwór złośliwy trzonu macicy	6	25,4
4.	Nowotwór złośliwy jelita grubego, odbytnicy, odbytu	5	21,8
5.	Nowotwór złośliwy jajnika	4	16,9

Tab.32

Struktura najczęstszych zachorowań na nowotwory złośliwe u mężczyzn w pow. sokólskim w 2014 r. (liczby bezwzględne i współczynniki surowe)*The structure of the most common cancer incidences, males, sokolka powiat in 2014 (absolute numbers and crude rate)*

Lp.	Rozpoznanie	Liczba	Współczynnik surowy
1.	Nowotwór złośliwy płuca	23	66,4
2.	Nowotwór złośliwy gruczołu krokowego	20	57,8
3.	Nowotwór złośliwy jelita grubego, odbytnicy, odbytu	20	57,8
4.	Nowotwór złośliwy skóry	10	28,9
5.	Nowotwór złośliwy pęcherza moczowego	9	26,0

Struktura najczęstszych zachorowań na nowotwory złośliwe u kobiet w pow. sokólskim w 2014 r. (liczby bezwzględne i współczynniki surowe)*The structure of the most common cancer incidences, females, sokolka powiat in 2014 (absolute numbers and crude rate)*

Lp.	Rozpoznanie	Liczba	Współczynnik surowy
1.	Nowotwór złośliwy piersi	20	56,4
2.	Nowotwór złośliwy jelita grubego, odbytnicy, odbytu	17	48,0
3.	Nowotwór złośliwy trzonu macicy	12	33,9
4.	Nowotwór złośliwy szyjki macicy	8	22,6
5.	Nowotwór złośliwy skóry	8	22,6

Struktura najczęstszych zachorowań na nowotwory złośliwe u mężczyzn – miasto Suwałki w 2014 r. (liczby bezwzględne i współczynniki surowe)*The structure of the most common cancer incidences, males, Suwałki in 2014 (absolute numbers and crude rate)*

Lp.	Rozpoznanie	Liczba	Współczynnik surowy
1.	Nowotwór złośliwy płuca	23	69,4
2.	Nowotwór złośliwy jelita grubego, odbytnicy, odbytu	15	45,3
3.	Nowotwór złośliwy gruczołu krokowego	11	33,2
4.	Nowotwór złośliwy nerki	7	21,1
5.	Nowotwór złośliwy pęcherza moczowego	5	15,1

Struktura najczęstszych zachorowań na nowotwory złośliwe u kobiet – miasto Suwałki w 2014 r. (liczby bezwzględne i współczynniki surowe)*The structure of the most common cancer incidences, females, Suwałki in 2014 (absolute numbers and crude rate)*

Lp.	Rozpoznanie	Liczba	Współczynnik surowy
1.	Nowotwór złośliwy piersi	36	99,5
2.	Nowotwór złośliwy jelita grubego, odbytnicy, odbytu	15	41,4
3.	Nowotwór złośliwy płuca	13	35,9
4.	Nowotwór złośliwy szyjki macicy	9	24,9
5.	Nowotwór złośliwy trzonu macicy	9	24,9

Tab.36

Struktura najczęstszych zachorowań na nowotwory złośliwe u mężczyzn w pow. suwalskim w 2014 r. (liczby bezwzględne i współczynniki surowe)*The structure of the most common cancer incidences, males, suwałki powiat in 2014 (absolute numbers and crude rate)*

Lp.	Rozpoznanie	Liczba	Współczynnik surowy
1.	Nowotwór złośliwy płuca	16	87,0
2.	Nowotwór złośliwy jelita grubego, odbytnicy, odbytu	14	76,2
3.	Nowotwór złośliwy gruczołu krokowego	11	59,8
4.	Nowotwór złośliwy pęcherza moczowego	6	32,6
5.	Nowotwór złośliwy skóry	5	27,2

Tab.37

Struktura najczęstszych zachorowań na nowotwory złośliwe u kobiet w pow. suwalskim w 2014 r. (liczby bezwzględne i współczynniki surowe)*The structure of the most common cancer incidences, females, suwałki powiat in 2014 (absolute numbers and crude rate)*

Lp.	Rozpoznanie	Liczba	Współczynnik surowy
1.	Nowotwór złośliwy piersi	12	68,4
2.	Nowotwór złośliwy jelita grubego, odbytnicy, odbytu	6	34,2
3.	Nowotwór złośliwy płuc	5	28,5
4.	Nowotwór złośliwy trzonu macicy	5	28,5
5.	Nowotwór złośliwy jajnika	4	22,8

Tab.38

Struktura najczęstszych zachorowań na nowotwory złośliwe u mężczyzn w pow. wysokomazowieckim w 2014 r. (liczby bezwzględne i współczynniki surowe)*The structure of the most common cancer incidences, males, wysokie mazowieckie powiat in 2014 (absolute numbers and crude rate)*

Lp.	Rozpoznanie	Liczba	Współczynnik surowy
1.	Nowotwór złośliwy płuca	27	91,5
2.	Nowotwór złośliwy jelita grubego, odbytnicy, odbytu	20	67,8
3.	Nowotwór złośliwy gruczołu krokowego	13	44,1
4.	Nowotwór złośliwy skóry	7	23,7
5.	Nowotwór złośliwy pęcherza moczowego	6	20,3

Struktura najczęstszych zachorowań na nowotwory złośliwe u kobiet w pow. wysokomazowieckim w 2014 r. (liczby bezwzględne i współczynniki surowe)*The structure of the most common cancer incidences, females, wysokie mazowieckie powiat in 2014 (absolute numbers and crude rate)*

Lp.	Rozpoznanie	Liczba	Współczynnik surowy
1.	Nowotwór złośliwy piersi	16	55,1
2.	Nowotwór złośliwy płuca	13	44,8
3.	Nowotwór złośliwy jelita grubego, odbytnicy, odbytu	12	41,3
4.	Nowotwór złośliwy skóry	12	41,3
5.	Nowotwór złośliwy trzonu macicy	6	20,7

Struktura najczęstszych zachorowań na nowotwory złośliwe u mężczyzn w pow. zambrowskim w 2014 r. (liczby bezwzględne i współczynniki surowe)*The structure of the most common cancer incidences, males, zambrow powiat in 2014 (absolute numbers and crude rate)*

Lp.	Rozpoznanie	Liczba	Współczynnik surowy
1.	Nowotwór złośliwy płuca	11	49,8
2.	Nowotwór złośliwy gruczołu krokowego	9	40,8
3.	Nowotwór złośliwy skóry	8	36,2
4.	Nowotwór złośliwy jelita grubego, odbytnicy, odbytu	7	31,7
5.	Nowotwór złośliwy pęcherza moczowego	3	13,6

Struktura najczęstszych zachorowań na nowotwory złośliwe u kobiet w pow. zambrowskim w 2014 r. (liczby bezwzględne i współczynniki surowe)*The structure of the most common cancer incidences, females, zambrow powiat in 2014 (absolute numbers and crude rate)*

Tab.42

Lp.	Rozpoznanie	Liczba	Współczynnik surowy
1.	Nowotwór złośliwy piersi	10	44,7
2.	Nowotwór złośliwy trzonu macicy	6	26,8
3.	Nowotwór złośliwy skóry	5	22,3
4.	Nowotwór złośliwy szyjki macicy	4	17,9
5.	Nowotwór złośliwy płuca	4	17,9

ZGONY

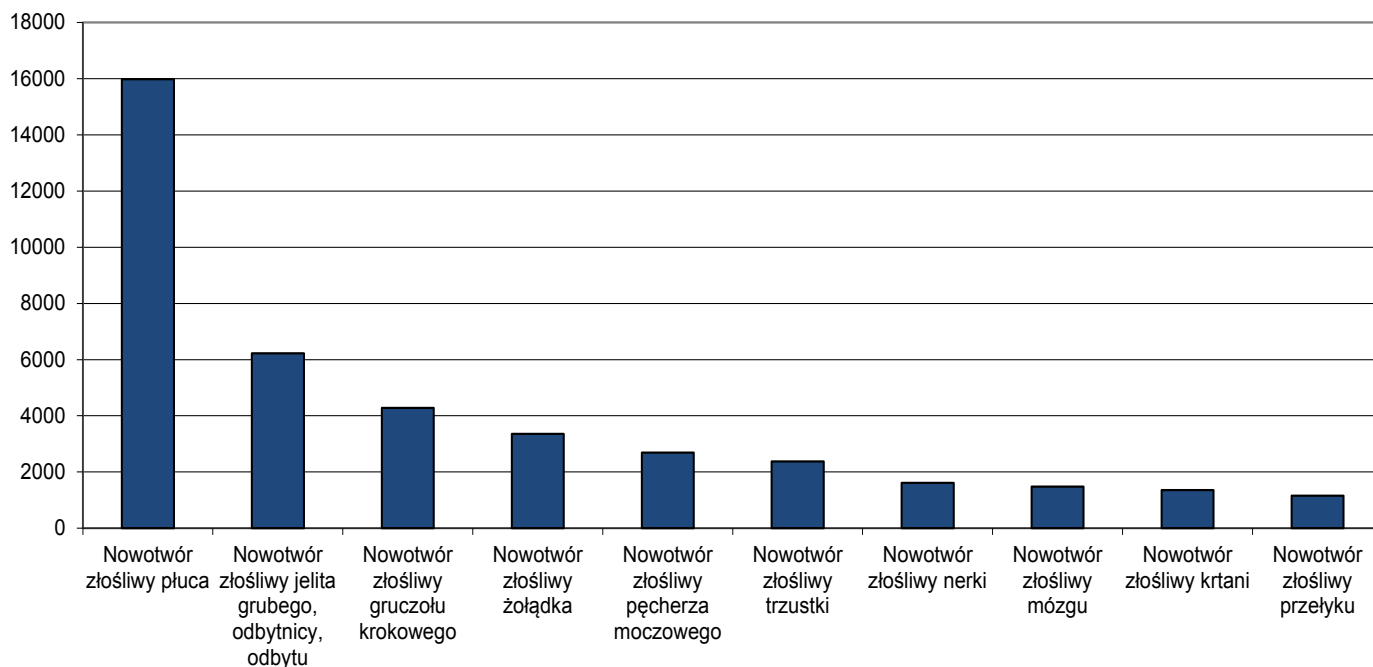
Deaths

Struktura najczęstszych zgonów na nowotwory złośliwe u mężczyzn w Polsce w 2014 r. (liczby bezwzględne i współczynniki surowe)

The structure of the most common cancer deaths, males, Poland in 2014 (absolute numbers and crude rate)

Lp.	Rozpoznanie	Liczba	Współczynnik surowy
1.	Nowotwór złośliwy płuca	15 827	85,0
2.	Nowotwór złośliwy jelita grubego, odbytnicy, odbytu	6 423	34,5
3.	Nowotwór złośliwy gruczołu krokowego	4 440	23,8
4.	Nowotwór złośliwy żołądka	3 379	18,1
5.	Nowotwór złośliwy pęcherza moczowego	2 662	14,3
6.	Nowotwór złośliwy trzustki	2 464	13,2
7.	Nowotwór złośliwy nerki	1 591	8,5
8.	Nowotwór złośliwy mózgu	1 545	8,3
9.	Nowotwór złośliwy krtani	1 336	7,2
10.	Nowotwór złośliwy przełyku	1 171	6,3

Struktura zgonów na nowotwory złośliwe u mężczyzn w Polsce w 2014 r.

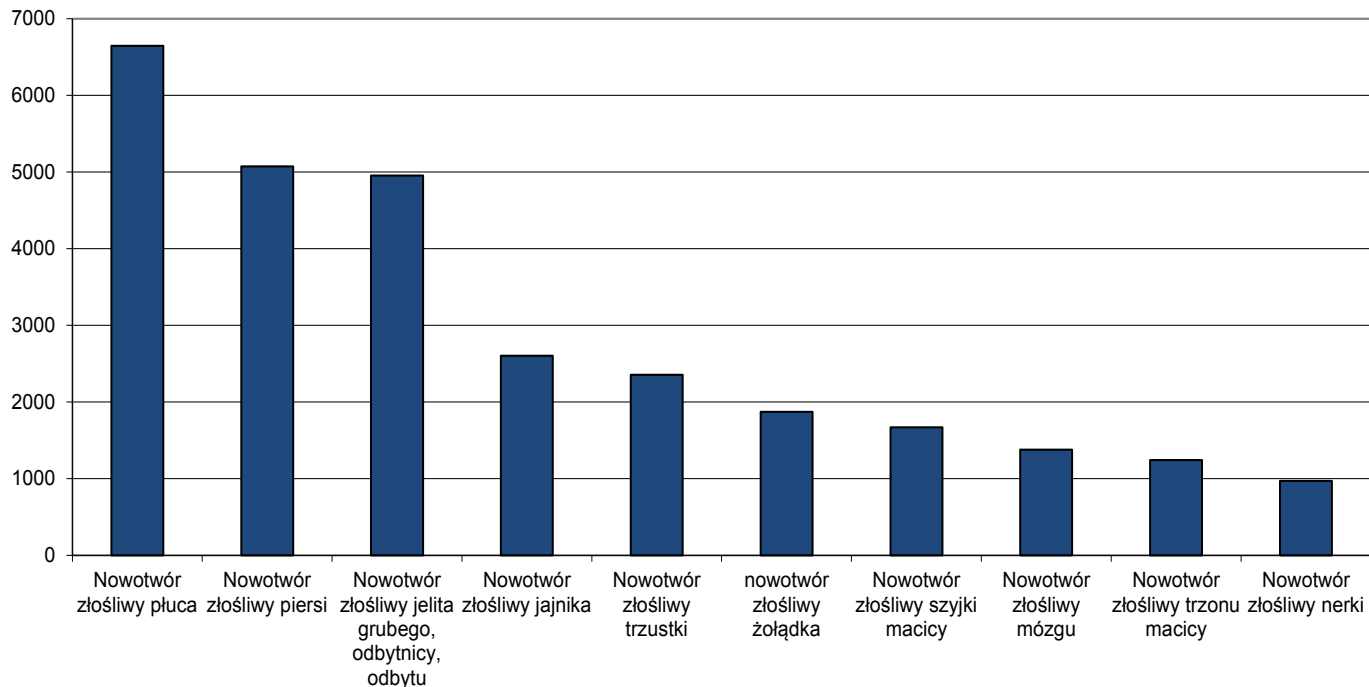


Struktura najczęstszych zgonów na nowotwory złośliwe u kobiet w Polsce w 2014 r. (liczby bezwzględne i współczynniki surowe)

The structure of the most common cancer deaths, females, Poland in 2014 (absolute numbers and crude rate)

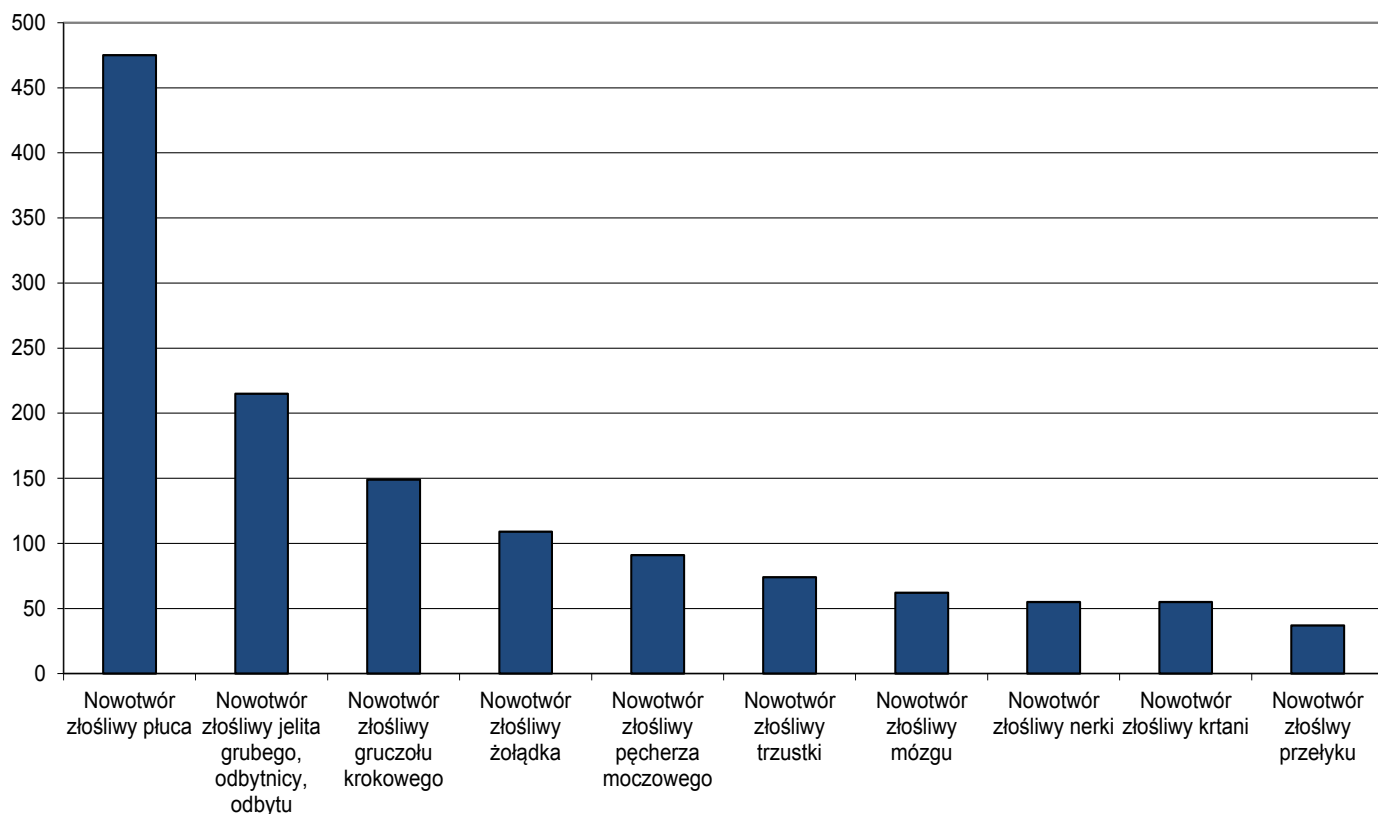
Lp.	Rozpoznanie	Liczba	Współczynnik surowy
1.	Nowotwór złośliwy płuca	7 349	37,0
2.	Nowotwór złośliwy piersi	5 975	30,1
3.	Nowotwór złośliwy jelita grubego, odbytnicy, odbytu	4 988	25,1
4.	Nowotwór złośliwy jajnika	2 678	13,5
5.	Nowotwór złośliwy trzustki	2 519	12,7
6.	Nowotwór złośliwy żołądka	1 874	9,4
7.	Nowotwór złośliwy szyjki macicy	1 628	8,2
8.	Nowotwór złośliwy mózgu	1 349	6,8
9.	Nowotwór złośliwy trzonu macicy	1 280	6,4
10.	Nowotwór złośliwy nerki	934	4,7

Struktura najczęstszych zgonów na nowotwory złośliwe u kobiet w Polsce w 2014 r.



Struktura najczęstszych zgonów na nowotwory złośliwe u mężczyzn w woj. podlaskim w 2014 r. (liczby bezwzględne i współczynniki surowe)*The structure of the most common cancer deaths, males, podlaskie voivodeship in 2014 (absolute numbers and crude rate)*

Lp.	Rozpoznanie	Liczba	Współczynnik surowy
1.	Nowotwór złośliwy płuca	484	83,2
2.	Nowotwór złośliwy jelita grubego, odbytnicy, odbytu	198	34,0
3.	Nowotwór złośliwy gruczołu krokowego	140	24,1
4.	Nowotwór złośliwy żołądka	102	17,5
5.	Nowotwór złośliwy pęcherza moczowego	77	13,2
6.	Nowotwór złośliwy trzustki	63	10,8
7.	Nowotwór złośliwy mózgu	52	8,9
8.	Nowotwór złośliwy nerki	50	8,6
9.	Nowotwór złośliwy krtani	37	6,4
10.	Nowotwór złośliwy przełyku	38	4,8

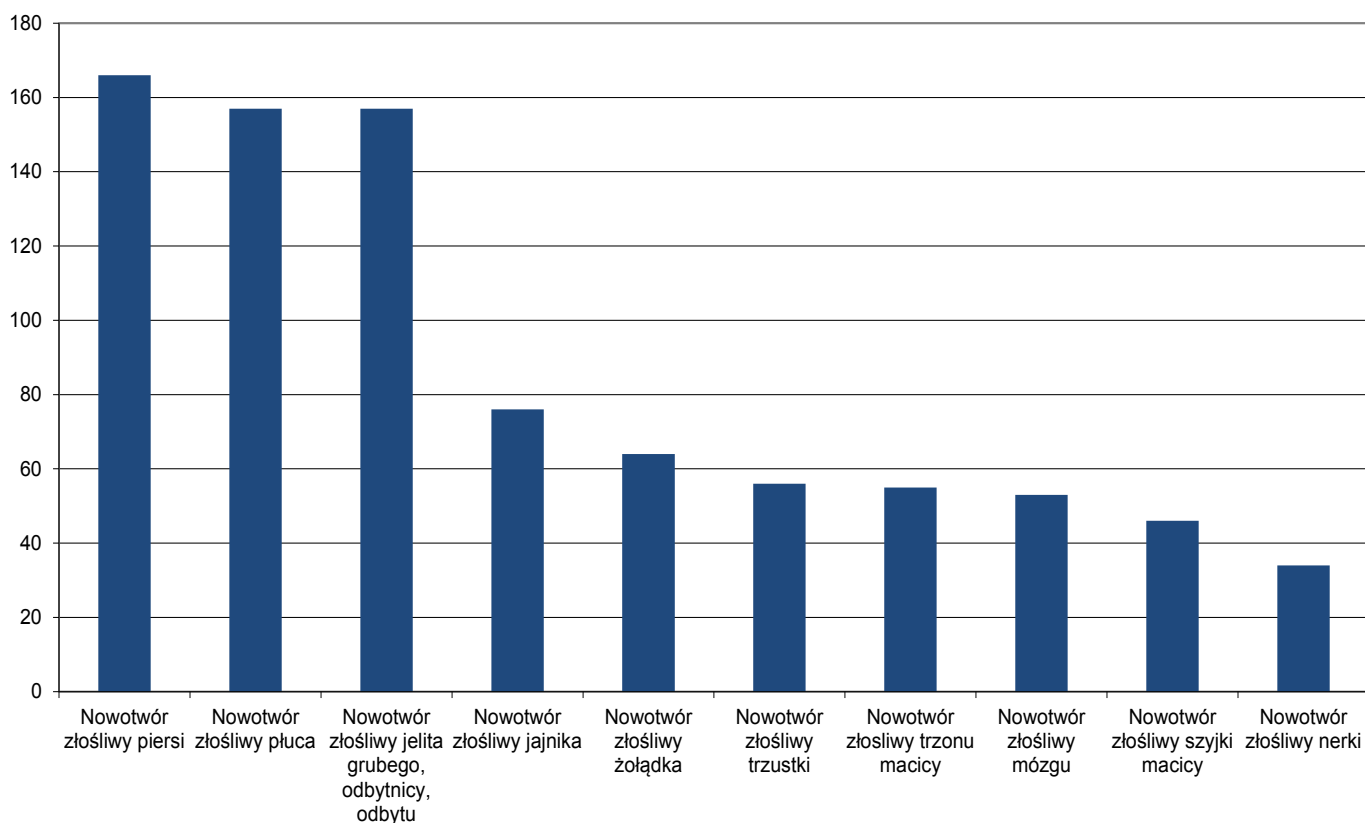
Struktura najczęstszych zgonów na nowotwory złośliwe u mężczyzn w woj. podlaskim w 2014 r.

Struktura najczęstszych zgonów na nowotwory złośliwe u kobiet w woj. podlaskim w 2014 r. (liczby bezwzględne i współczynniki surowe)

The structure of the most common cancer deaths, females, podlaskie voivodeship in 2014 (absolute numbers and crude rate)

Lp.	Rozpoznanie	Liczba	Współczynnik surowy
1.	Nowotwór złośliwy piersi	166	27,1
2.	Nowotwór złośliwy płuca	157	25,7
3.	Nowotwór złośliwy jelita grubego, odbytnicy, odbytu	157	25,7
4.	Nowotwór złośliwy jajnika	76	12,4
5.	Nowotwór złośliwy żołądka	64	10,3
6.	Nowotwór złośliwy trzustki	56	9,2
7.	Nowotwór złośliwy trzonu macicy	55	9,0
8.	Nowotwór złośliwy mózgu	53	8,7
9.	Nowotwór złośliwy szyjki macicy	46	7,5
10.	Nowotwór złośliwy nerki	34	5,6

Struktura najczęstszych zgonów na nowotwory złośliwe u kobiet w woj. podlaskim w 2014 r.



Liczba zgonów na nowotwory złośliwe – woj. podlaskie w latach 2002-2014, 5-letnie grupy wiekowe, mężczyźni (liczby bezwzględne)*The number of cancerdeaths by age groups – females – podlaskie voivodeship in 2002 – 2014 (absolute numbers)*

Rok	Razem	0-4	5-9	10-14	15-19	20-24	25-29	30-34	35-39	40-44	45-49	50-54	55-59	60-64	65-69	70-74	75-79	80-84	85+
2002	1555	0	1	2	4	3	9	6	15	24	63	123	85	194	279	308	231	122	86
2003	1599	2	2	0	2	4	6	8	11	32	50	106	130	166	250	299	265	160	106
2004	1658	2	3	0	2	2	5	7	5	20	63	104	157	198	267	292	279	156	96
2005	1629	0	0	2	6	2	6	6	11	24	52	91	143	177	249	290	287	187	96
2006	1646	0	0	2	4	5	5	8	12	16	53	113	179	146	254	273	307	181	88
2007	1670	2	2	0	0	5	3	7	8	23	58	115	171	134	231	295	305	202	114
2008	1591	1	2	2	3	2	2	3	12	19	50	111	160	155	192	266	305	202	104
2009	1660	1	2	1	2	4	4	4	9	23	37	102	159	185	222	273	289	225	118
2010	1628	0	0	0	3	1	6	4	5	15	36	103	181	194	207	237	282	238	116
2011	1581	0	1	1	1	2	7	8	6	21	30	86	168	190	181	264	286	200	129
2012	1651	2	1	2	2	2	9	9	9	20	29	83	180	220	188	256	282	220	137
2013	1669	2	0	1	1	5	1	3	2	14	26	83	185	211	243	133	181	233	145
2014	1530	4	0	0	0	4	3	7	7	6	23	85	133	224	225	203	211	240	155

Liczba zgonów na nowotwory złośliwe – woj. podlaskie w latach, 2002-2014, 5-letnie grupy wiekowe, kobiety (liczby bezwzględne)*The number of cancerdeaths by age groups – males – podlaskie voivodeship in 2002 – 2014 (absolute numbers)*

Rok	Razem	0-4	5-9	10-14	15-19	20-24	25-29	30-34	35-39	40-44	45-49	50-54	55-59	60-64	65-69	70-74	75-79	80-84	85+
2002	1063	1	1	2	3	3	1	7	13	30	52	67	73	109	158	157	193	106	87
2003	1125	1	1	2	2	3	7	4	16	31	43	82	82	91	143	180	196	129	120
2004	1153	4	0	2	3	1	3	3	14	28	53	97	81	100	136	167	178	159	121
2005	1185	0	2	0	4	2	8	6	14	23	62	78	84	117	126	169	202	166	122
2006	1159	0	2	3	1	3	3	9	9	26	46	72	102	79	109	158	244	174	119
2007	1183	1	2	1	2	2	2	8	6	18	52	69	99	102	114	166	220	176	143
2008	1182	2	1	1	1	0	4	4	12	25	31	70	93	103	132	166	196	205	136
2009	1130	0	0	0	0	1	1	4	11	18	37	79	98	103	106	145	191	198	138
2010	1146	1	1	0	1	2	4	4	12	14	40	67	93	107	132	163	194	169	142
2011	1240	2	0	0	2	0	0	3	11	14	32	74	111	129	122	185	179	202	174
2012	1173	1	1	1	0	1	1	4	10	17	33	75	110	123	109	133	178	210	166
2013	1241	1	0	0	4	1	1	4	7	13	25	66	102	142	130	157	190	199	199
2014	1195	1	0	0	2	1	1	3	12	13	30	51	105	123	117	139	192	200	205

Zgony na nowotwory złośliwe wg powiatów w woj. podlaskim w 2014 r.*Cancer deaths by the podlaskie voivodeship in 2014*

L.P.	Powiat	Ogółem	Mężczyźni	Kobiety
1.	augustowski	135	73	62
2.	białostocki	433	175	123
3.	bielski	160	89	71
4.	grajewski	110	66	44
5.	hajnowski	153	85	68
6.	kolneński	77	53	24
7.	łomżyński	118	76	42
8.	moniecki	92	64	28
9.	sejneński	65	36	29
10.	siemiatycki	149	82	67
11.	sokólski	197	121	76
12.	suwalski	78	47	31
13.	wysokomazowiecki	132	73	31
14.	zambrowski	95	62	31
15.	m. Białystok	570	298	272
16.	m. Łomża	129	60	69
17.	m. Suwałki	167	70	97
	Razem	2725	1530	1195

Tab.49

**Zarejestrowane zgony na nowotwory złośliwe wg płci w woj. podlaskim w 2014 r.
(współczynniki surowe i standaryzowane)***Registered cancer deaths by sex – podlaskie voivodeship in 2014 (crude and standardized rates)*

Jednostka chorobowa	Mężczyźni			Kobiety		
	Liczba przypadków	Współ. surowy	Współ. standaryz.	Liczba przypadków	Współ. surowy	Współ. standaryz.
C00	5	0,9	0,4	0	0,0	0,0
C01	5	0,9	0,6	2	0,3	0,2
C02	5	0,9	0,6	2	0,3	0,1
C03	1	0,2	0,0	0	0,0	0,0
C04	5	0,9	0,6	1	0,2	0,1
C05	0	0,0	0,0	2	0,3	0,1
C06	1	0,2	0,1	2	0,3	0,1
C07	3	0,5	0,4	2	0,3	0,1
C08	2	0,3	0,3	0	0,0	0,0
C09	7	1,2	0,8	3	0,5	0,3
C10	3	0,5	0,3	0	0,0	0,0
C11	1	0,2	0,1	0	0,0	0,0
C12	9	1,5	0,9	0	0,0	0,0
C13	4	0,7	0,4	0	0,0	0,0
C14	1	0,2	0,2	1	0,2	0,0
C15	28	4,8	3,2	11	1,8	0,7
C16	102	17,5	9,4	63	10,3	4,2

Tab.50

Jednostka chorobowa	Mężczyźni			Kobiety		
	Liczba przypadków	Współ. surowy	Współ. standaryz.	Liczba przypadków	Współ. surowy	Współ. standaryz.
C17	3	0,5	0,3	3	0,5	0,3
C18	108	18,6	9,9	98	16,0	5,3
C19	8	1,4	0,7	2	0,3	0,1
C20	80	13,7	7,3	51	8,3	3,5
C21	2	0,3	0,1	6	1,0	0,2
C22	28	4,8	2,7	28	4,6	1,3
C23	4	0,7	0,4	22	3,6	1,4
C24	14	2,4	1,4	17	2,8	1,1
C25	63	10,8	6,6	56	9,2	3,3
C26	8	1,4	0,5	11	1,8	0,5
C30	2	0,3	0,2	1	0,2	0,0
C31	1	0,2	0,1	0	0,0	0,0
C32	37	6,4	4,1	4	0,7	0,3
C33	0	0,0	0,0	1	0,2	0,1
C34	484	83,2	49,1	157	25,7	10,7
C37	0	0,0	0,0	0	0,0	0,0
C38	6	1,0	0,4	5	0,8	0,2
C39	0	0,0	0,0	1	0,2	0,1
C40	1	0,2	0,1	0	0,0	0,0
C41	3	0,5	0,3	3	0,5	0,3
C43	28	4,8	2,6	25	4,1	1,9
C44	0	0,0	0,0	0	0,0	0,0
C45	2	0,3	0,2	0	0,0	0,0
C46	0	0,0	0,0	0	0,0	0,0
C47	0	0,0	0,0	0	0,0	0,0
C48	0	0,0	0,0	9	1,5	0,8
C49	11	1,9	1,1	2	0,3	0,1
C50	0	0,0	0,0	166	27,1	13,0
C51	0	0,0	0,0	7	1,1	0,2
C52	0	0,0	0,0	0	0,0	0,0
C53	0	0,0	0,0	46	7,5	4,6
C54	0	0,0	0,0	55	9,0	3,5
C55	0	0,0	0,0	0	0,0	0,0
C56	0	0,0	0,0	76	12,4	6,0
C57	0	0,0	0,0	1	0,2	0,1
C58	0	0,0	0,0	0	0,0	0,0
C60	1	0,2	0,1	0	0,0	0,0
C61	140	24,1	12,0	0	0,0	0,0
C62	3	0,5	0,4	0	0,0	0,0
C63	0	0,0	0,0	0	0,0	0,0
C64	50	8,6	4,7	34	5,6	2,2
C65	1	0,2	0,1	0	0,0	0,0
C66	3	0,5	0,3	0	0,0	0,0
C67	77	13,2	6,8	16	2,6	0,6
C68	0	0,0	0,0	0	0,0	0,0

Jednostka chorobowa	Mężczyźni			Kobiety		
	Liczba przypadków	Współ. surowy	Współ. standaryz.	Liczba przypadków	Współ. surowy	Współ. standaryz.
C69	3	0,5	0,3	1	0,2	0,1
C70	0	0,0	0,0	0	0,0	0,0
C71	52	8,9	6,3	53	8,7	3,9
C72	1	0,2	0,1	3	0,5	0,2
C73	4	0,7	0,5	9	1,5	0,8
C74	1	0,2	0,1	3	0,5	0,2
C75	2	0,3	0,3	1	0,2	0,1
C76	2	0,3	0,2	0	0,0	0,0
C77	0	0,0	0,0	0	0,0	0,0
C78	0	0,0	0,0	0	0,0	0,0
C79	0	0,0	0,0	0	0,0	0,0
C80	29	5,0	1,8	49	8,0	2,1
C81	0	0,0	0,0	2	0,3	0,3
C82	0	0,0	0,0	1	0,2	0,1
C83	2	0,3	0,3	4	0,7	0,4
C84	3	0,5	0,6	1	0,2	0,1
C85	11	1,0	1,1	11	1,1	0,6
C88	0	0,0	0,0	0	0,0	0,0
C90	18	3,1	1,5	23	3,8	1,2
C91	19	3,3	1,6	16	2,6	0,9
C92	29	5,0	3,5	25	4,1	2,3
C93	2	0,3	0,3	0	0,0	0,0
C94	0	0,0	0,0	0	0,0	0,0
C95	2	0,3	0,2	0	0,0	0,0
C96	0	0,0	0,0	0	0,0	0,0
D00	0	0,0	0,0	0	0,0	0,0
D01	0	0,0	0,0	0	0,0	0,0
D02	0	0,0	0,0	0	0,0	0,0
D03	0	0,0	0,0	0	0,0	0,0
D05	0	0,0	0,0	0	0,0	0,0
D06	0	0,0	0,0	0	0,0	0,0
D07	0	0,0	0,0	0	0,0	0,0
Razem:	1530	263,0	149,4	1195	195,4	81,1

Tab.51

Struktura najczęstszych zgonów na nowotwory złośliwe u mężczyzn w pow. augustowskim w 2014 r. (liczby bezwzględne i współczynniki surowe)*The structure of the most common cancer deaths, males, augustow powiat in 2014 (absolute numbers and crude rates)*

Lp.	Rozpoznanie	Liczba	Współczynnik surowy
1.	Nowotwór złośliwy płuca	25	86,4
2.	Nowotwór złośliwy jelita grubego, odbytnicy, odbytu	8	27,5
3.	Nowotwór złośliwy trzustki	7	24,1
4.	Nowotwór złośliwy gruczołu krokowego	6	20,6
5.	Nowotwór złośliwy żołądka	3	10,3

Tab.52

Struktura najczęstszych zgonów na nowotwory złośliwe u kobiet w pow. augustowskim w 2014 r. (liczby bezwzględne i współczynniki surowe)*The structure of the most common cancer deaths, females, augustow powiat in 2014 (absolute numbers and crude rates)*

Lp.	Rozpoznanie	Liczba	Współczynnik surowy
1.	Nowotwór złośliwy piersi	11	36,3
2.	Nowotwór złośliwy jelita grubego, odbytnicy, odbytu	7	23,1
3.	Nowotwór złośliwy trzustki	6	19,8
4.	Nowotwór złośliwy szyjki macicy	6	19,8
5.	Nowotwór złośliwy płuc	5	16,5

Tab.53

Struktura najczęstszych zgonów na nowotwory złośliwe u mężczyzn miasto - Białystok w 2014 r. (liczby bezwzględne i współczynniki surowe)*The structure of the most common cancer deaths, males, Białystok in 2014 (absolute numbers and crude rates)*

Lp.	Rozpoznanie	Liczba	Współczynnik surowy
1.	Nowotwór złośliwy płuca	89	64,2
2.	Nowotwór złośliwy jelita grubego, odbytnicy, odbytu	34	25,5
3.	Nowotwór złośliwy nerki	19	15,1
4.	Nowotwór złośliwy żołądka	19	15,1
5.	Nowotwór złośliwy gruczołu krokowego	18	13,0

Struktura najczęstszych zgonów na nowotwory złośliwe u kobiet miasto - Białystok w 2014 r. (liczby bezwzględne i współczynniki surowe)*The structure of the most common cancer deaths, females, Białystok in 2014 (absolute numbers and crude rates)*

Lp.	Rozpoznanie	Liczba	Współczynnik surowy
1.	Nowotwór złośliwy piersi	42	26,8
2.	Nowotwór złośliwy płuca	39	24,9
3.	Nowotwór złośliwy jelita grubego, odbytnicy, odbytu	35	22,3
4.	Nowotwór złośliwy jajnika	18	11,5
5.	Nowotwór złośliwy trzonu macicy	14	8,9

Tab.54

Struktura najczęstszych zgonów na nowotwory złośliwe u mężczyzn w pow. białostockim w 2014 r. (liczby bezwzględne i współczynniki surowe)*The structure of the most common cancer deaths, males, białystok powiat in 2014 (absolute numbers and crude rates)*

Lp.	Rozpoznanie	Liczba	Współczynnik surowy
1.	Nowotwór złośliwy płuca	54	81,0
2.	Nowotwór złośliwy jelita grubego, odbytnicy, odbytu	23	32,1
3.	Nowotwór złośliwy gruczołu krokowego	18	25,1
4.	Nowotwór złośliwy żołądka	12	19,6
5.	Nowotwór złośliwy pęcherza moczowego	7	16,8

Tab.55

Struktura najczęstszych zgonów na nowotwory złośliwe u kobiet w pow. białostockim w 2014 r. (liczby bezwzględne i współczynniki surowe)*The structure of the most common cancer deaths, females, białystok powiat in 2014 (absolute numbers and crude rates)*

Lp.	Rozpoznanie	Liczba	Współczynnik surowy
1.	Nowotwór złośliwy piersi	20	27,1
2.	Nowotwór złośliwy jelita grubego, odbytnicy, odbytu	18	24,4
3.	Nowotwór złośliwy płuca	16	21,7
4.	Nowotwór złośliwy jajnika	10	13,6
5.	Nowotwór złośliwy trzonu macicy	8	10,9

Tab.56

Tab.57

Struktura najczęstszych zgonów na nowotwory złośliwe u mężczyzn w pow. bielskim w 2014 r. (liczby bezwzględne i współczynniki surowe)*The structure of the most common cancer deaths, males, bielsk powiat in 2014 (absolute numbers and crude rates)*

Lp.	Rozpoznanie	Liczba	Współczynnik surowy
1.	Nowotwór złośliwy płuca	22	77,9
2.	Nowotwór złośliwy jelita grubego, odbytnicy, odbytu	15	53,1
3.	Nowotwór złośliwy gruczołu krokowego	13	46,0
4.	Nowotwór złośliwy żołądka	5	17,7
5.	Nowotwór złośliwy pęcherza moczowego	4	14,2

Tab.58

Struktura najczęstszych zgonów na nowotwory złośliwe u kobiet w pow. bielskim w 2014 r. (liczby bezwzględne i współczynniki surowe)*The structure of the most common cancer deaths, females, bielsk powiat in 2014 (absolute numbers and crude rates)*

Lp.	Rozpoznanie	Liczba	Współczynnik surowy
1.	Nowotwór złośliwy piersi	10	34,6
2.	Nowotwór złośliwy jajnika	6	20,8
3.	Nowotwór złośliwy jelita grubego, odbytnicy i odbytu	6	20,8
4.	Nowotwór złośliwy trzustki	6	20,8
5.	Nowotwór złośliwy płuca	4	13,8

Tab.59

Struktura najczęstszych zgonów na nowotwory złośliwe u mężczyzn w pow. grajewskim w 2014 r. (liczby bezwzględne i współczynniki surowe)*The structure of the most common cancer deaths, males, grajewo powiat in 2014 (absolute numbers and crude rates)*

Lp.	Rozpoznanie	Liczba	Współczynnik surowy
1.	Nowotwór złośliwy płuc	20	82,8
2.	Nowotwór złośliwy jelita grubego, odbytnicy i odbytu	11	45,5
3.	Nowotwór złośliwy mózgu	4	16,5
4.	Nowotwór złośliwy żołądka	3	12,4
5.	Nowotwór złośliwy gruczołu krokowego	3	12,4

Struktura najczęstszych zgonów na nowotwory złośliwe u kobiet w pow. grajewskim w 2014 r. (liczby bezwzględne i współczynniki surowe)
The structure of the most common cancer deaths, fe males, grajewe powiat in 2014 (absolute numbers and crude rates)

Lp.	Rozpoznanie	Liczba	Współczynnik surowy
1.	Nowotwór złośliwy płuca	9	36,8
2.	Nowotwór złośliwy jelita grubego, odbytnicy, odbytu	6	24,5
3.	Nowotwór złośliwy piersi	5	20,4
4.	Nowotwór złośliwy szyjki macicy	5	20,4
5.	Nowotwór złośliwy jajnika	4	16,3

Tab.60

Struktura najczęstszych zgonów na nowotwory złośliwe u mężczyzn w pow. hajnowskim w 2014 r. (liczby bezwzględne i współczynniki surowe)
The structure of the most common cancer deaths, males, hajnowka powiat in 2014 (absolute numbers and crude rates)

Lp.	Rozpoznanie	Liczba	Współczynnik surowy
1.	Nowotwór złośliwy płuc	28	128,7
2.	Nowotwór złośliwy jelita grubego, odbytnicy, odbytu	12	55,1
3.	Nowotwór złośliwy żołądka	7	32,2
4.	Nowotwór złośliwy gruczołu krokowego	6	27,6
5.	Nowotwór złośliwy pęcherza moczowego	5	23,0

Tab.61

Struktura najczęstszych zgonów na nowotwory złośliwe u kobiet w pow. hajnowskim w 2014 r. (liczby bezwzględne i współczynniki surowe)
The structure of the most common cancer deaths, females, hajnowka powiat in 2014 (absolute numbers and crude rates)

Lp.	Rozpoznanie	Liczba	Współczynnik surowy
1.	Nowotwór złośliwy żołądka	12	51,7
2.	Nowotwór złośliwy jelita grubego, odbytu, odbytnicy	11	47,4
3.	Nowotwór złośliwy jajnika	7	30,2
4.	Nowotwór złośliwy płuc	6	25,9
5.	Nowotwór złośliwy trzustki	6	25,9

Tab.62

Struktura najczęstszych zgonów na nowotwory złośliwe u mężczyzn w pow. kolneńskim w 2014 r. (liczby bezwzględne i współczynniki surowe)*The structure of the most common cancer deaths, males, kolno powiat in 2014 (absolute numbers and crude rates)*

Lp.	Rozpoznanie	Liczba	Współczynnik surowy
1.	Nowotwór złośliwy płuca	26	131,9
2.	Nowotwór złośliwy jelita grubego, odbytnicy, odbytu	8	40,6
3.	Nowotwór złośliwy gruczołu krokowego	5	25,4
4.	Nowotwór złośliwy pęcherza moczowego	2	10,1
5.	Nowotwór złośliwy nerki	1	5,1

Struktura najczęstszych zgonów na nowotwory złośliwe u kobiet w pow. kolneńskim w 2014 r. (liczby bezwzględne i współczynniki surowe)*The structure of the most common cancer deaths, females, kolno powiat in 2014 (absolute numbers and crude rates)*

Lp.	Rozpoznanie	Liczba	Współczynnik surowy
1.	Nowotwór złośliwy płuca	5	25,4
2.	Nowotwór złośliwy jelita grubego, odbytnicy, odbytu	5	25,4
3.	Nowotwór złośliwy jajnika	4	20,3
4.	Nowotwór złośliwy trzustki	2	10,2
5.	Nowotwór złośliwy szyjki macicy	1	5,1

Struktura najczęstszych zgonów na nowotwory złośliwe u mężczyzn miasto - Łomża w 2014 r. (liczby bezwzględne i współczynniki surowe)*The structure of the most common cancer deaths, males, Lomza in 2014 (absolute numbers and crude rates)*

Lp.	Rozpoznanie	Liczba	Współczynnik surowy
1.	Nowotwór złośliwy płuca	14	46,4
2.	Nowotwór złośliwy jelita grubego, odbytnicy, odbytu	10	33,1
3.	Nowotwór złośliwy gruczołu krokowego	9	29,8
4.	Nowotwór złośliwy żołądka	7	23,2
5.	Nowotwór złośliwy pęcherza moczowego	4	13,3

Struktura najczęstszych zgonów na nowotwory złośliwe u kobiet miasto - Łomża w 2014 r. (liczby bezwzględne współczynniki surowe)
The structure of the most common cancer deaths, females, Lomza in 2014 (absolute numbers and crude rates)

Lp.	Rozpoznanie	Liczba	Współczynnik surowy
1.	Nowotwór złośliwy jelita grubego, odbytnicy, odbytu	10	30,7
2.	Nowotwór złośliwy płuca	9	27,6
3.	Nowotwór złośliwy piersi	8	24,5
4.	Nowotwór złośliwy trzonu macicy	5	15,3
5.	Nowotwór złośliwy żołądka	5	15,3

Tab.66

Struktura najczęstszych zgonów na nowotwory złośliwe u mężczyzn w pow. łomżyńskim w 2014 r. (liczby bezwzględne i współczynniki surowe)
The structure of the most common cancer deaths, males, lomza powiat in 2014 (absolute numbers and crude rates)

Lp.	Rozpoznanie	Liczba	Współczynnik surowy
1.	Nowotwór złośliwy płuca	24	92,1
2.	Nowotwór złośliwy jelita grubego, odbytnicy, odbytu	10	38,4
3.	Nowotwór złośliwy gruczołu krokowego	9	34,5
4.	Nowotwór złośliwy trzustki	7	26,9
5.	Nowotwór złośliwy żołądka	6	23,0

Tab.67

Struktura najczęstszych zgonów na nowotwory złośliwe u kobiet w pow. łomżyńskim w 2014 r. (liczby bezwzględne współczynniki surowe)
The structure of the most common cancer deaths, females, lomza powiat in 2014 (absolute numbers and crude rates)

Lp.	Rozpoznanie	Liczba	Współczynnik surowy
1.	Nowotwór złośliwy piersi	5	19,5
2.	Nowotwór złośliwy jelita grubego, odbytnicy, odbytu	5	19,5
3.	Nowotwór złośliwy mózgu	5	19,5
4.	Nowotwór złośliwy płuca	4	15,6
5.	Nowotwór złośliwy trzonu macicy	4	15,6

Tab.68

Tab.69

Struktura najczęstszych zgonów na nowotwory złośliwe u mężczyzn w pow. monieckim w 2014 r. (liczby bezwzględne i współczynniki surowe)*The structure of the most common cancer deaths, males, monki powiat in 2014 (absolute numbers and crude rates)*

Lp.	Rozpoznanie	Liczba	Współczynnik surowy
1.	Nowotwór złośliwy płuca	24	115,3
2.	Nowotwór złośliwy gruczołu krokowego	9	43,2
3.	Nowotwór złośliwy jelita grubego, odbytnicy, odbytu	5	24,0
4.	Nowotwór złośliwy żołądka	4	19,2
5.	Nowotwór złośliwy nerki	3	14,4

Tab.70

Struktura najczęstszych zgonów na nowotwory złośliwe u kobiet w pow. monieckim w 2014 r. (liczby bezwzględne i współczynniki surowe)*The structure of the most common cancer deaths, females, monki powiat in 2014 (absolute numbers and crude rates)*

Lp.	Rozpoznanie	Liczba	Współczynnik surowy
1.	Nowotwór złośliwy piersi	4	19,0
2.	Nowotwór złośliwy płuca	4	19,0
3.	Nowotwór złośliwy szyjki macicy	4	19,0
4.	Nowotwór złośliwy jelita grubego, odbytnicy, odbytu	4	19,0
5.	Nowotwór złośliwy żołądka	3	14,3

Tab.71

Struktura najczęstszych zgonów na nowotwory złośliwe u mężczyzn w pow. sejneńskim w 2014 r. (liczby bezwzględne i współczynniki surowe)*The structure of the most common cancer deaths, males, sejny powiat in 2014 (absolute numbers and crude rates)*

Lp.	Rozpoznanie	Liczba	Współczynnik surowy
1.	Nowotwór złośliwy płuc	16	154,2
2.	Nowotwór złośliwy jelita grubego, odbytnicy, odbytu	5	48,2
3.	Nowotwór złośliwy żołądka	3	38,4
4.	Nowotwór złośliwy gruczołu krokowego	2	28,9
5.	Nowotwór złośliwy trzustki	2	28,9

Struktura najczęstszych zgonów na nowotwory złośliwe u kobiet w pow. sejneńskim w 2014 r. (liczby bezwzględne i współczynniki surowe)*The structure of the most common cancer deaths, females, sejny powiat in 2014 (absolute numbers and crude rates)*

Lp.	Rozpoznanie	Liczba	Współczynnik surowy
1.	Nowotwór złośliwy piersi	6	57,7
2.	Nowotwór złośliwy jelita grubego, odbytnicy, odbytu	6	57,7
3.	Nowotwór złośliwy płuc	3	28,8
4.	Nowotwór złośliwy żołądka	3	28,8
5.	Nowotwór złośliwy trzonu macicy	2	19,2

Tab.72

Struktura najczęstszych zgonów na nowotwory złośliwe u mężczyzn w pow. siemiatyckim w 2014 r. (liczby bezwzględne i współczynniki surowe)*The structure of the most common cancer deaths, males, siemiatycze powiat in 2014 (absolute numbers and crude rates)*

Lp.	Rozpoznanie	Liczba	Współczynnik surowy
1.	Nowotwór złośliwy płuca	24	104,9
2.	Nowotwór złośliwy jelita grubego, odbytnicy, odbytu	14	61,2
3.	Nowotwór złośliwy gruczołu krokowego	5	21,9
4.	Nowotwór złośliwy żołądka	5	21,9
5.	Nowotwór złośliwy pęcherza moczowego	5	21,9

Tab.73

Struktura najczęstszych zgonów na nowotwory złośliwe u kobiet w pow. siemiatyckim w 2014 r. (liczby bezwzględne i współczynniki surowe)*The structure of the most common cancer deaths, females, siemiatycze powiat in 2014 (absolute numbers and crude rates)*

Lp.	Rozpoznanie	Liczba	Współczynnik surowy
1.	Nowotwór złośliwy płuca	9	38,1
2.	Nowotwór złośliwy jelita grubego, odbytnicy, odbytu	9	38,1
3.	Nowotwór złośliwy piersi	6	25,4
4.	Nowotwór złośliwy żołądka	6	25,4
5.	Nowotwór złośliwy szyjki macicy	4	16,9

Tab.74

Tab.75

Struktura najczęstszych zgonów na nowotwory złośliwe u mężczyzn w pow. sokólskim w 2014 r. (liczby bezwzględne i współczynniki surowe)*The structure of the most common cancer deaths, males, sokolka powiat in 2014 (absolute numbers and crude rates)*

Lp.	Rozpoznanie	Liczba	Współczynnik surowy
1.	Nowotwór złośliwy płuca	35	101,1
2.	Nowotwór złośliwy jelita grubego, odbytnicy, odbytu	13	37,5
3.	Nowotwór złośliwy pęcherza moczowego	12	34,6
4.	Nowotwór złośliwy gruczołu krokowego	11	31,8
5.	Nowotwór złośliwy żołądka	9	26,0

Tab.76

Struktura najczęstszych zgonów na nowotwory złośliwe u kobiet w pow. sokólskim w 2014 r. (liczby bezwzględne i współczynniki surowe)*The structure of the most common cancer deaths, females, sokolka powiat in 2014 (absolute numbers and crude rates)*

Lp.	Rozpoznanie	Liczba	Współczynnik surowy
1.	Nowotwór złośliwy jelita grubego, odbytnicy, odbytu	16	45,2
2.	Nowotwór złośliwy piersi	11	31,0
3.	Nowotwór złośliwy trzonu macicy	6	16,9
4.	Nowotwór złośliwy płuca	5	14,1
5.	Nowotwór złośliwy żołądka	5	14,1

Tab.77

Struktura najczęstszych zgonów na nowotwory złośliwe u mężczyzn miasto - Suwałki w 2014 r. (liczby bezwzględne i współczynniki surowe)*The structure of the most common cancer deaths, males, Suwalki in 2014 (absolute numbers and crude rates)*

Lp.	Rozpoznanie	Liczba	Współczynnik surowy
1.	Nowotwór złośliwy płuca	23	69,4
2.	Nowotwór złośliwy jelita grubego, odbytnicy, odbytu	7	21,1
3.	Nowotwór złośliwy żołądka	7	21,1
4.	Nowotwór złośliwy gruczołu krokowego	6	18,1
5.	Nowotwór złośliwy krtani	5	15,1

Struktura najczęstszych zgonów na nowotwory złośliwe u kobiet miasto - Suwałki w 2014 r. (liczby bezwzględne i współczynniki surowe)

The structure of the most common cancer deaths, females, Suwałki in 2014 (absolute numbers and crude rates)

Lp.	Rozpoznanie	Liczba	Współczynnik surowy
1.	Nowotwór złośliwy piersi	23	63,5
2.	Nowotwór złośliwy płuca	21	58,0
3.	Nowotwór złośliwy jelita grubego, odbytnicy, odbytu	7	19,3
4.	Nowotwór złośliwy szyjki macicy	5	13,8
5.	Nowotwór złośliwy jajnika	4	11,0

Tab.78

Struktura najczęstszych zgonów na nowotwory złośliwe u mężczyzn w pow. suwalskim w 2014 r. (liczby bezwzględne i współczynniki surowe)

The structure of the most common cancer deaths, males, suwałki powiat in 2014 (absolute numbers and crude rates)

Lp.	Rozpoznanie	Liczba	Współczynnik surowy
1.	Nowotwór złośliwy płuca	14	76,2
2.	Nowotwór złośliwy jelita grubego, odbytnicy, odbytu	7	38,1
3.	Nowotwór złośliwy żołądka	4	21,8
4.	Nowotwór złośliwy gruczołu krokowego	3	16,3
5.	Nowotwór złośliwy nerki	2	10,9

Tab.79

Struktura najczęstszych zgonów na nowotwory złośliwe u kobiet w pow. suwalskim w 2014 r. (liczby bezwzględne i współczynniki surowe)

The structure of the most common cancer deaths, females, suwałki powiat in 2014 (absolute numbers and crude rates)

Lp.	Rozpoznanie	Liczba	Współczynnik surowy
1.	Nowotwór złośliwy płuca	8	45,6
2.	Nowotwór złośliwy piersi	4	22,8
3.	Nowotwór złośliwy jajnika	4	22,8
4.	Nowotwór złośliwy mózgu	3	17,1
5.	Nowotwór złośliwy jelita grubego, odbytnicy, odbytu	2	11,4

Tab.80

Tab.81

Struktura najczęstszych zgonów na nowotwory złośliwe u mężczyzn w pow. wysokomazowieckim w 2014 r. (liczby bezwzględne i współczynniki surowe)*The structure of the most common cancer deaths, males, wysokie mazowieckie powiat in 2014 (absolute numbers and crude rates)*

Lp.	Rozpoznanie	Liczba	Współczynnik surowy
1.	Nowotwór złośliwy płuca	18	61,0
2.	Nowotwór złośliwy jelita grubego, odbytnicy, odbytu	7	23,7
3.	Nowotwór złośliwy gruczołu krokowego	6	20,3
4.	Nowotwór złośliwy mózgu	5	16,9
5.	Nowotwór złośliwy pęcherza moczowego	4	13,5

Tab.82

Struktura najczęstszych zgonów na nowotwory złośliwe u kobiet w pow. wysokomazowieckim w 2014 r. (liczby bezwzględne i współczynniki surowe)*The structure of the most common cancer deaths, females, wysokie mazowieckie powiat in 2014 (absolute numbers and crude rates)*

Lp.	Rozpoznanie	Liczba	Współczynnik surowy
1.	Nowotwór złośliwy jelita grubego, odbytnicy, odbytu	9	31,0
2.	Nowotwór złośliwy płuca	7	24,1
3.	Nowotwór złośliwy piersi	6	20,7
4.	Nowotwór złośliwy jajnika	6	20,7
5.	Nowotwór złośliwy mózgu	4	13,8

Tab.83

Struktura najczęstszych zgonów na nowotwory złośliwe u mężczyzn w pow. zambrowskim w 2014 r. (liczby bezwzględne i współczynniki surowe)*The structure of the most common cancer deaths, males, zambrow powiat in 2014 (absolute numbers and crude rates)*

Lp.	Rozpoznanie	Liczba	Współczynnik surowy
1.	Nowotwór złośliwy płuca	17	77,0
2.	Nowotwór złośliwy jelita grubego, odbytnicy, odbytu	9	40,8
3.	Nowotwór złośliwy gruczołu krokowego	9	40,8
4.	Nowotwór złośliwy pęcherza moczowego	7	31,7
5.	Nowotwór złośliwy trzustki	4	18,1

Struktura najczęstszych zgonów na nowotwory złośliwe u kobiet w pow. zambrowskim w 2014 r. (liczby bezwzględne i współczynniki surowe)*The structure of the most common cancer deaths, females, zambrow powiat in 2014 (absolute numbers and crude rates)*

Tab.84

Lp.	Rozpoznanie	Liczba	Współczynnik surowy
1.	Nowotwór złośliwy piersi	7	31,3
2.	Nowotwór złośliwy płuca	7	31,3
3.	Nowotwór złośliwy jelita grubego, odbytnicy, odbytu	6	26,8
4.	Nowotwór złośliwy nerki	3	13,4
5.	Nowotwór złośliwy żołądka	2	8,9

Odsetek potwierdzeń histologicznych w procentach dla zachorowań w woj. podlaskim 2014 r.*The cancer incidence at per cent in podlasie voivodeship in 2014 (histological confirm)*

Tab.85

Jednostka chorobowa	Mężczyźni	Kobiety
C00	0,94	0,75
C01	0,0	0,50
C02	1,00	1,00
C03	1,00	1,00
C04	1,00	1,00
C05	1,00	1,00
C06	0,0	1,00
C07	1,00	0,86
C08	1,00	1,00
C09	1,00	1,00
C10	1,00	0,0
C11	1,00	1,00
C12	1,00	1,00
C13	1,00	0,0
C14	1,00	1,00
C15	0,97	1,00
C16	0,95	0,93
C17	0,67	1,00
C18	0,93	0,91
C19	0,90	0,92
C20	0,96	0,94
C21	1,00	0,88
C22	0,73	0,74
C23	0,0	0,71
C24	0,78	0,71
C25	0,75	0,61
C26	0,0	0,50
C30	1,00	1,00
C31	1,00	0,50
C32	0,95	1,00
C33	1,00	0,0

Jednostka chorobowa	Mężczyźni	Kobiety
C34	0,82	0,74
C37	1,00	0,0
C38	0,83	1,00
C39	1,00	0,0
C40	1,00	1,00
C41	0,50	0,33
C43	1,00	0,97
C44	0,93	0,0
C45	1,00	0,0
C46	0,0	1,00
C47	1,00	0,0
C48	1,00	0,75
C49	0,91	1,00
C50	0,83	0,95
C51	0,0	1,00
C52	0,0	1,00
C53	0,0	0,98
C54	0,0	0,99
C55	0,0	0,50
C56	0,0	0,85
C57	0,0	0,75
C58	0,0	0,0
C60	0,89	0,0
C61	0,94	0,0
C62	0,90	0,0
C63	1,00	0,0
C64	0,67	0,54
C65	0,86	0,67
C66	1,00	1,00
C67	0,73	0,59
C68	0,0	0,0
C69	0,60	0,50
C70	0,67	1,00
C71	0,80	0,72
C72	0,0	0,0
C73	1,00	0,95
C74	0,0	0,0
C75	0,0	0,0
C76	0,86	0,92
C77	1,00	1,00
C78	0,42	0,13
C79	0,42	0,44
C80	0,38	0,50
C81	1,00	1,00
C82	1,00	1,00
C83	1,00	1,00
C84	1,00	1,00
C85	1,00	1,00
C88	0,0	0,0

Jednostka chorobowa	Mężczyźni	Kobiety
C90	1,00	1,00
C91	1,00	1,00
C92	1,00	1,00
C93	0,0	0,0
C94	0,0	0,0
C95	1,00	0,0
C96	0,50	0,0
D00	1,00	1,00
D01	0,0	0,0
D02	1,00	0,0
D03	0,0	1,00
D04	1,00	1,00
D05	0,0	1,00
D06	0,0	1,00
D07	0,0	1,00
D09	0,0	0,0
Razem	0,88	0,89



Białostockie
Centrum
Onkologii

Białostockie Centrum Onkologii
im. Marii Skłodowskiej - Curie
Podlaskie Biuro Rejestracji Nowotworów
ul. Ogrodowa 12
15-027 BIAŁYSTOK

Telefony:

centrala: 85 6646711

sekretariat: 85 6646800

przychodnia: 85 6646729

tel./fax: 85 7435913

rejestr nowotworów: tel./fax: 85 6646838

e-mail: bco@onkologia.bialystok.pl

e-mail: rejestr@onkologia.bialystok.pl

www.onkologia.bialystok.pl

www.rejestr.bialystok.pl