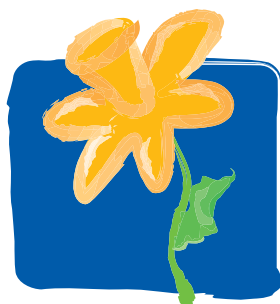


Białostockie
Centrum
Onkologii

**Nowotwory złośliwe
w województwie
podlaskim
w 2013 roku**

Białystok 2015



Białostockie Centrum Onkologii

*Biuletyn Białostockiego Centrum Onkologii im. Marii Skłodowskiej – Curie
pt.: „Nowotwory złośliwe w województwie podlaskim w 2013 roku”
adresowany jest do wszystkich osób, które czują się
współodpowiedzialne za zdrowie mieszkańców
regionu północno – wschodniej Polski.*

*Znajomość problematyki zachorowalności i zgonów z powodu
nowotworów złośliwych jest podstawą podejmowania właściwych
działań zmierzających ku poprawie istniejącej sytuacji.*

*Tej poprawy Państwu – Czytelnikom – i sobie życzymy, zapraszając
jednocześnie do odwiedzania naszej witryny internetowej
www.onkologia.bialystok.pl*

Dr n med. Marzena Juczevska
Dyrektor Białostockiego Centrum Onkologii

NOWOTWORY ZŁOŚLIWE
w województwie podlaskim w roku 2013

BIAŁOSTOCKIE CENTRUM ONKOLOGII
im. Marii Skłodowskiej – Curie
w Białymstoku

Dyrektor: dr n. med. Marzena Juczewska

Dział Organizacji i Nadzoru
Wojewódzki Rejestr Nowotworów

Kierownik: mgr Katarzyna Maksimowicz

ul. Ogrodowa 12
15-027 Białystok

Tel. +48 85 66 46 838
Tel./Fax +48 85 74 35 913

Spis treści

Wstęp	9
Nowotwory złośliwe w województwie podlaskim – omówienie	14
Objęcie populacji programem profilaktyki raka piersi – Polska	17
Objęcie populacji programem profilaktyki raka piersi – województwo podlaskie	17
Rejestr nowotworów złośliwych w województwie podlaskim rok 2013	18
Rejestr nowotworów złośliwych rok 2013	18
ZACHOROWANIA	19
Tabela 1 Struktura najczęstszych zachorowań na nowotwory złośliwe u mężczyzn w Polsce 2013 r. (liczby bezwzględne i współczynniki surowe)	20
Tabela 2 Struktura najczęstszych zachorowań na nowotwory złośliwe u kobiet w Polsce 2013 r. (liczby bezwzględne i współczynniki surowe)	21
Tabela 3 Struktura najczęstszych zachorowań na nowotwory złośliwe u mężczyzn w woj. podlaskim w 2013 r. (liczby bezwzględne i współczynniki surowe)	22
Tabela 4 Struktura najczęstszych zachorowań na nowotwory złośliwe u kobiet w woj. podlaskim w 2013 r. (liczby bezwzględne i współczynniki surowe)	23
Tabela 5 Liczba zachorowań na nowotwory złośliwe – woj. podlaskie w latach 2001 – 2013, 5-letnie grupy wiekowe, mężczyźni (liczby bezwzględne)	24
Tabela 6 Liczba zachorowań na nowotwory złośliwe – woj. podlaskie w latach 2001-2013, 5-letnie grupy wiekowe, kobiety (liczby bezwzględne)	24
Tabela 7 Zachorowania na nowotwory złośliwe wg powiatów w woj. podlaskim w 2013 roku (liczby bezwzględne)	25
Tabela 8 Zarejestrowane zachorowania na nowotwory złośliwe wg płci w woj. podlaskim 2013 rok (współczynniki surowe i standaryzowane)	25
Tabela 9 Struktura najczęstszych zachorowań na nowotwory złośliwe u mężczyzn w pow. augustowskim w 2013 r. (liczby bezwzględne i współczynniki surowe)	28
Tabela 10 Struktura najczęstszych zachorowań na nowotwory złośliwe u kobiet w pow. augustowskim w 2013 r. (liczby bezwzględne i współczynniki surowe)	28
Tabela 11 Struktura najczęstszych zachorowań na nowotwory złośliwe u mężczyzn miasto Białystok w 2013 r. (liczby bezwzględne i współczynniki surowe)	29
Tabela 12 Struktura najczęstszych zachorowań na nowotwory złośliwe u kobiet miasto Białystok w 2013 r. (liczby bezwzględne i współczynniki surowe)	29
Tabela 13 Struktura najczęstszych zachorowań na nowotwory złośliwe u mężczyzn w pow. białostockim w 2013 r. (liczby bezwzględne i współczynniki surowe)	30
Tabela 14 Struktura najczęstszych zachorowań na nowotwory złośliwe u kobiet w pow. białostockim w 2013 r. (liczby bezwzględne i współczynniki surowe)	30
Tabela 15 Struktura najczęstszych zachorowań na nowotwory złośliwe u mężczyzn w pow. bielskim w 2013 r. (liczby bezwzględne i współczynniki surowe)	31
Tabela 16 Struktura najczęstszych zachorowań na nowotwory złośliwe u kobiet w pow. bielskim w 2013 r. (liczby bezwzględne i współczynniki surowe)	31
Tabela 17 Struktura najczęstszych zachorowań na nowotwory złośliwe u mężczyzn w pow. grajewskim w 2013 r. (liczby bezwzględne i współczynniki surowe)	32
Tabela 18 Struktura najczęstszych zachorowań na nowotwory złośliwe u kobiet w pow. grajewskim w 2013 r. (liczby bezwzględne i współczynniki surowe)	32

Tabela 19	Struktura najczęstszych zachorowań na nowotwory złośliwe u mężczyzn w pow. hajnowskim w 2013 r. (liczby bezwzględne i współczynniki surowe)	33
Tabela 20	Struktura najczęstszych zachorowań na nowotwory złośliwe u kobiet w pow. hajnowskim w 2013 r. (liczby bezwzględne i współczynniki surowe)	33
Tabela 21	Struktura najczęstszych zachorowań na nowotwory złośliwe u mężczyzn w pow. kolneńskim w 2013 r. (liczby bezwzględne i współczynniki surowe)	34
Tabela 22	Struktura najczęstszych zachorowań na nowotwory złośliwe u kobiet w pow. kolneńskim w 2013 r. (liczby bezwzględne i współczynniki surowe)	34
Tabela 23	Struktura najczęstszych zachorowań na nowotwory złośliwe u mężczyzn miasto Łomża w 2013 r. (liczby bezwzględne i współczynniki surowe)	35
Tabela 24	Struktura najczęstszych zachorowań na nowotwory złośliwe u kobiet miasto Łomża w 2013 r. (liczby bezwzględne i współczynniki surowe)	35
Tabela 25	Struktura najczęstszych zachorowań na nowotwory złośliwe u mężczyzn w pow. łomżyńskim w 2013 r. (liczby bezwzględne i współczynniki surowe)	36
Tabela 26	Struktura najczęstszych zachorowań na nowotwory złośliwe u kobiet w pow. łomżyńskim w 2013 r. (liczby bezwzględne i współczynniki surowe)	36
Tabela 27	Struktura najczęstszych zachorowań na nowotwory złośliwe u mężczyzn w pow. monieckim w 2013 r. (liczby bezwzględne i współczynniki surowe)	37
Tabela 28	Struktura najczęstszych zachorowań na nowotwory złośliwe u kobiet w pow. monieckim w 2013 r. (liczby bezwzględne i współczynniki surowe)	37
Tabela 29	Struktura najczęstszych zachorowań na nowotwory złośliwe u mężczyzn w pow. sejneńskim w 2013 r. (liczby bezwzględne i współczynniki surowe)	38
Tabela 30	Struktura najczęstszych zachorowań na nowotwory złośliwe u kobiet w pow. sejneńskim w 2013 r. (liczby bezwzględne i współczynniki surowe)	38
Tabela 31	Struktura najczęstszych zachorowań na nowotwory złośliwe u mężczyzn w pow. siemiatyckim w 2013 r. (liczby bezwzględne i współczynniki surowe)	39
Tabela 32	Struktura najczęstszych zachorowań na nowotwory złośliwe u kobiet w pow. siemiatyckim w 2013 r. (liczby bezwzględne i współczynniki surowe)	39
Tabela 33	Struktura najczęstszych zachorowań na nowotwory złośliwe u mężczyzn w pow. sokólskim w 2013 r. (liczby bezwzględne i współczynniki surowe)	40
Tabela 34	Struktura najczęstszych zachorowań na nowotwory złośliwe u kobiet w pow. sokólskim w 2013 r. (liczby bezwzględne i współczynniki surowe)	40
Tabela 35	Struktura najczęstszych zachorowań na nowotwory złośliwe u mężczyzn miasto Suwałki w 2013 r. (liczby bezwzględne i współczynniki surowe)	41
Tabela 36	Struktura najczęstszych zachorowań na nowotwory złośliwe u kobiet miasto Suwałki w 2013 r. (liczby bezwzględne i współczynniki surowe)	41
Tabela 37	Struktura najczęstszych zachorowań na nowotwory złośliwe u mężczyzn w pow. suwalskim w 2013 r. (liczby bezwzględne i współczynniki surowe)	42
Tabela 38	Struktura najczęstszych zachorowań na nowotwory złośliwe u kobiet w pow. suwalskim w 2013 r. (liczby bezwzględne i współczynniki surowe)	42
Tabela 39	Struktura najczęstszych zachorowań na nowotwory złośliwe u mężczyzn w pow. wysokomazowieckim w 2013 r. (liczby bezwzględne i współczynniki surowe)	43
Tabela 40	Struktura najczęstszych zachorowań na nowotwory złośliwe u kobiet w pow. wysokomazowieckim w 2013 r. (liczby bezwzględne i współczynniki surowe)	43
Tabela 41	Struktura najczęstszych zachorowań na nowotwory złośliwe u mężczyzn w pow. zambrowskim w 2013 r. (liczby bezwzględne i współczynniki surowe)	44
Tabela 42	Struktura najczęstszych zachorowań na nowotwory złośliwe u kobiet w pow. zambrowskim w 2013 r. (liczby bezwzględne i współczynniki surowe)	44

ZGONY	47
Tabela 43 Struktura najczęstszych zgonów na nowotwory złośliwe u mężczyzn w Polsce w 2013 r. (liczby bezwzględne i współczynniki surowe)	48
Tabela 44 Struktura najczęstszych zgonów na nowotwory złośliwe u kobiet w Polsce w 2013 r. (liczby bezwzględne i współczynniki surowe)	49
Tabela 45 Struktura najczęstszych zgonów na nowotwory złośliwe u mężczyzn w woj. podlaskim w 2013 r. (liczby bezwzględne i współczynniki surowe)	50
Tabela 46 Struktura najczęstszych zgonów na nowotwory złośliwe u kobiet w woj. podlaskim w 2013 r. (liczby bezwzględne i współczynniki surowe)	51
Tabela 47 Liczba zgonów na nowotwory złośliwe – woj. podlaskie w latach 2001-2013, 5 –letnie grupy wiekowe, mężczyźni (liczby bezwzględne)	52
Tabela 48 Liczba zgonów na nowotwory złośliwe – woj. podlaskie w latach 2001-2013, 5 –letnie grupy wiekowe, kobiety (liczby bezwzględne)	52
Tabela 49 Zgony na nowotwory złośliwe wg powiatów w woj. podlaskim w 2013 rok	53
Tabela 50 Zarejestrowane zgony na nowotwory złośliwe wg płci w woj. podlaskim w 2013 rok (współczynniki surowe i standaryzowane)	53
Tabela 51 Struktura najczęstszych zgonów na nowotwory złośliwe u mężczyzn w pow. augustowskim w 2013 r. (liczby bezwzględne i współczynniki surowe)	56
Tabela 52 Struktura najczęstszych zgonów na nowotwory złośliwe u kobiet w pow. augustowskim w 2013 r. (liczby bezwzględne i współczynniki surowe)	56
Tabela 53 Struktura najczęstszych zgonów na nowotwory złośliwe u mężczyzn miasto Białystok w 2013 r. (liczby bezwzględne i współczynniki surowe)	57
Tabela 54 Struktura najczęstszych zgonów na nowotwory złośliwe u kobiet miasto Białystok w 2013 r. (liczby bezwzględne i współczynniki surowe)	57
Tabela 55 Struktura najczęstszych zgonów na nowotwory złośliwe u mężczyzn w pow. białostockim w 2013 r. (liczby bezwzględne i współczynniki surowe)	58
Tabela 56 Struktura najczęstszych zgonów na nowotwory złośliwe u kobiet w pow. białostockim w 2013 r. (liczby bezwzględne i współczynniki surowe)	58
Tabela 57 Struktura najczęstszych zgonów na nowotwory złośliwe u mężczyzn w pow. bielskim w 2013 r. (liczby bezwzględne i współczynniki surowe)	59
Tabela 58 Struktura najczęstszych zgonów na nowotwory złośliwe u kobiet w pow. bielskim w 2013 r. (liczby bezwzględne i współczynniki surowe)	59
Tabela 59 Struktura najczęstszych zgonów na nowotwory złośliwe u mężczyzn w pow. grajewskim w 2013 r. (liczby bezwzględne i współczynniki surowe)	60
Tabela 60 Struktura najczęstszych zgonów na nowotwory złośliwe u kobiet w pow. grajewskim w 2013 r. (liczby bezwzględne i współczynniki surowe)	60
Tabela 61 Struktura najczęstszych zgonów na nowotwory złośliwe u mężczyzn w pow. hajnowskim w 2013 r. (liczby bezwzględne i współczynniki surowe)	61
Tabela 62 Struktura najczęstszych zgonów na nowotwory złośliwe u kobiet w pow. hajnowskim w 2013 r. (liczby bezwzględne i współczynniki surowe)	61
Tabela 63 Struktura najczęstszych zgonów na nowotwory złośliwe u mężczyzn w pow. kolneńskim w 2013 r. (liczby bezwzględne i współczynniki surowe)	62
Tabela 64 Struktura najczęstszych zgonów na nowotwory złośliwe u kobiet w pow. kolneńskim w 2013 r. (liczby bezwzględne i współczynniki surowe)	62
Tabela 65 Struktura najczęstszych zgonów na nowotwory złośliwe u mężczyzn miasto Łomża w 2013 r. (liczby bezwzględne i współczynniki surowe)	63

Tabela 66	Struktura najczęstszych zgonów na nowotwory złośliwe u kobiet miasto Łomża w 2013 r. (liczby bezwzględne i współczynniki surowe)	63
Tabela 67	Struktura najczęstszych zgonów na nowotwory złośliwe u mężczyzn w pow. łomżyńskim w 2013 r. (liczby bezwzględne i współczynniki surowe)	64
Tabela 68	Struktura najczęstszych zgonów na nowotwory złośliwe u kobiet w pow. łomżyńskim w 2013 r. (liczby bezwzględne i współczynniki surowe)	64
Tabela 69	Struktura najczęstszych zgonów na nowotwory złośliwe u mężczyzn w pow. monieckim w 2013 r. (liczby bezwzględne i współczynniki surowe)	65
Tabela 70	Struktura najczęstszych zgonów na nowotwory złośliwe u kobiet w pow. monieckim w 2013 r. (liczby bezwzględne i współczynniki surowe)	65
Tabela 71	Struktura najczęstszych zgonów na nowotwory złośliwe u mężczyzn w pow. sejneńskim w 2013 r. (liczby bezwzględne i współczynniki surowe)	66
Tabela 72	Struktura najczęstszych zgonów na nowotwory złośliwe u kobiet w pow. sejneńskim w 2013 r. (liczby bezwzględne i współczynniki surowe)	66
Tabela 73	Struktura najczęstszych zgonów na nowotwory złośliwe u mężczyzn w pow. siemiatyckim w 2013 r. (liczby bezwzględne i współczynniki surowe)	67
Tabela 74	Struktura najczęstszych zgonów na nowotwory złośliwe u kobiet w pow. siemiatyckim w 2013 r. (liczby bezwzględne i współczynniki surowe)	67
Tabela 75	Struktura najczęstszych zgonów na nowotwory złośliwe u mężczyzn w pow. sokólskim w 2013 r. (liczby bezwzględne i współczynniki surowe)	68
Tabela 76	Struktura najczęstszych zgonów na nowotwory złośliwe u kobiet w pow. sokólskim w 2013 r. (liczby bezwzględne i współczynniki surowe)	68
Tabela 77	Struktura najczęstszych zgonów na nowotwory złośliwe u mężczyzn miasto Suwałki w 2013 r. (liczby bezwzględne i współczynniki surowe)	69
Tabela 78	Struktura najczęstszych zgonów na nowotwory złośliwe u kobiet miasto Suwałki w 2013 r. (liczby bezwzględne i współczynniki surowe)	69
Tabela 79	Struktura najczęstszych zgonów na nowotwory złośliwe u mężczyzn w pow. suwalskim w 2013 r. (liczby bezwzględne i współczynniki surowe)	70
Tabela 80	Struktura najczęstszych zgonów na nowotwory złośliwe u kobiet w pow. suwalskim w 2013 r. (liczby bezwzględne i współczynniki surowe)	70
Tabela 81	Struktura najczęstszych zgonów na nowotwory złośliwe u mężczyzn w pow. wysokomazowieckim w 2013 r. (liczby bezwzględne i współczynniki surowe)	71
Tabela 82	Struktura najczęstszych zgonów na nowotwory złośliwe u kobiet w pow. wysokomazowieckim w 2013 r. (liczby bezwzględne i współczynniki surowe)	71
Tabela 83	Struktura najczęstszych zgonów na nowotwory złośliwe u mężczyzn w pow. zambrowskim w 2013 r. (liczby bezwzględne i współczynniki surowe)	72
Tabela 84	Struktura najczęstszych zgonów na nowotwory złośliwe u kobiet w pow. zambrowskim w 2013 r. (liczby bezwzględne i współczynniki surowe)	72
Tabela 85	Odsetek potwierdzeń histologicznych w procentach dla zachorowań w woj. podlaskim 2013 r.	75
Tabela 86	Wykaz kart nowotworowych przesłanych przez poszczególne jednostki ochrony zdrowia do Wojewódzkiego Rejestru Nowotworów w Białymstoku w 2013 r.....	77

Wstęp

Biuletyn „Nowotwory złośliwe w województwie podlaskim w 2013 roku” jest publikacją, w której zawarte są rzetelne informacje o obciążeniu nowotworami złośliwymi populacji województwa podlaskiego. Coroczny zbiór danych o zachorowaniach i zgonach z powodu nowotworów złośliwych ma za zadanie pokazać wagę problemu i zwrócić uwagę osób odpowiedzialnych za zdrowie mieszkańców naszego województwa na zagrożenia nowotworami złośliwymi, stanowiącymi istotny czynnik zdrowia publicznego. Nowotwory złośliwe są ogromnym wyzwaniem dla systemu opieki zdrowotnej w Polsce. Właściwa ocena sytuacji epidemiologicznej w tym zakresie ma istotny wpływ na planowanie i rozdysponowanie środków na leczenie oraz profilaktykę chorób nowotworowych.

Opis regionu

Województwo podlaskie położone jest w północno – wschodniej Polsce. Pod względem powierzchni zajmuje 6 miejsce w kraju – 20 187 km², co stanowi 6,5% powierzchni Polski. W 2013 roku zamieszkiwało je 1 194 965 osób (o 3725 osób mniej niż w 2012r) z czego 49% stanowili mężczyźni (582646) i 51% kobiety (612319). Województwo podlaskie składa się z 14 powiatów i 3 miast na prawach powiatu. Niniejsze opracowanie zawiera dane o występowaniu chorób nowotworowych oznaczonych w X Rewizji Międzynarodowej Statystycznej Klasyfikacji Chorób i Problemów Zdrowotnych numerami C00 – C97 oraz D00 – D09, które zostały zróżnicowane pod względem płci, wieku, powiatu oraz ich umiejscowienia. W celu zobrazowania sytuacji epidemiologicznej województwa podlaskiego zastosowano następujące wskaźniki statystyczne: liczby bezwzględne, odsetki, współczynniki surowe oraz standaryzowane współczynniki według wieku (za populację standardową przyjęto „standardową populację świata”). W publikacji uwzględniono również dane dotyczące zachorowalności i umieralności na nowotwory złośliwe w latach 2000 – 2013 w województwie podlaskim.

Białostockie Centrum Onkologii

Białostockie Centrum Onkologii im. Marii Skłodowskiej Curie, które jest jedyną w województwie podlaskim wielospecjalistyczną jednostką zajmującą się rozpoznawaniem i leczeniem chorób nowotworowych.

W skład Białostockiego Centrum Onkologii wchodzi następujące jednostki leczniczo-diagnostyczne:

- specjalistyczny szpital onkologiczny z 192 łózkami
- specjalistyczna przychodnia onkologiczna z 6 poradniami
- zakład radioterapii
- zakład diagnostyki obrazowej
- zakład fizyki medycznej
- zakład patomorfologii
- zakład diagnostyki laboratoryjnej
- zakład medycyny nuklearnej
- zakład rehabilitacji
- pracownia endoskopii

Specjalistyczny szpital onkologiczny posiada pięć oddziałów stacjonarnych:

- chirurgii onkologicznej z pododdziałem leczenia bólu
- dwa oddziały radioterapii
- onkologii klinicznej im dr Ewy Pileckiej z pododdziałem chemioterapii dziennej
- onkologii ginekologicznej

Białostockie Centrum Onkologii prowadzi tzw. skojarzone leczenie nowotworów łączące wszystkie metody terapeutyczne (chirurgia, radioterapia, chemioterapia, immunoterapia, w tym terapia „celowana”), co znacznie poprawia uzyskiwane wyniki leczenia. Onkologia kliniczna realizuje programy terapeutyczne wykorzystujące leki najnowszej generacji. Onkologia ginekologiczna prowadzi leczenie chirurgiczne, radioterapię i chemioterapię. Radioterapia dysponująca czterema przyspieszaczami liniowymi stosuje nowoczesne techniki radioterapii: IMRT, IGRT, stereotaksję oraz techniki klasyczne. W pracowni brachy-terapii HDR prowadzona jest brachyterapia prostaty metodą SWIFT, brachyterapia nowotworów piersi w tym APBI, przełyku, oskrzela oraz nowotworów ginekologicznych. W oddziale chirurgii onkologicznej oprócz klasycznych zabiegów chirurgicznych wykonywane są między innymi zabiegi oznaczenia tzw. węzła wartownika, zabiegi rekonstrukcyjne piersi, oraz termoablacja zmian przerzutowych w wątrobie. Centrum dysponuje doświadczoną, specjalistyczną kadrą lekarzy, pielęgniarek, techników elektroradiologii i analityki medycznej oraz pozostałych pracowników zaangażowanych w pracę i rozwój lecznictwa onkologicznego w województwie podlaskim.

Pacjenci są diagnozowani i leczeni z wykorzystaniem nowoczesnej aparatury medycznej umożliwiającej wczesne wykrycie zmian nowotworowych: 2 tomografy komputerowe z laserowym systemem nawigacji do biopsji diagnostycznych, rezonans magnetyczny, mammograf cyfrowy z przystawką do biopsji stereotaktycznej PET-CT, skaner Symbia.

Od kilkunastu lat Centrum nieustannie się modernizuje podnosząc poziom leczenia i opieki nad pacjentem. W roku 2008 BCO uzyskało certyfikat ISO 9001:2008 w zakresie „Profilaktyka, diagnostyka i leczenie chorób nowotworowych”, a w roku 2011 certyfikat akredytacyjny Ministra Zdrowia dla lecznictwa szpitalnego. Szpital jest całkowicie informatyzowany, pacjenci w klimatyzowanych salach mają do dyspozycji infokioski oraz bezpłatną strefę wi-fi. Od wielu lat realizowana jest współpraca z Uniwersytetem Medycznym w Białymstoku, w wyniku której w 2006r. na bazie BCO powstała Klinika Onkologii UMB, kierowana przez prof. dr hab. med. Marka Wojtukiewicza.

Podlaskie Biuro Rejestracji Nowotworów

W strukturach Białostockiego Centrum Onkologii im. Marii Skłodowskiej – Curie działa również Podlaskie Biuro Rejestracji Nowotworów. Do zadań Biura należy pozyskiwanie, gromadzenie, aktualizowanie, analizowanie oraz udostępnianie danych dotyczących zarejestrowanych zachorowań i zgonów na nowotwory złośliwe w województwie podlaskim, na podstawie których możliwe jest opracowywanie strategii w zakresie niwelowania obciążeń związanych z chorobami nowotworowymi w regionie.

Podstawowym dokumentem systemu rutynowej sprawozdawczości jest **karta statystyczna MZ/N – 1a** – karta zgłoszenia nowotworu złośliwego, którą należy wypełnić:

- przy pierwszym rozpoznaniu lub podejrzeniu nowotworu,
- przy wizytach kontrolnych w czasie których zostanie stwierdzona zmiana mająca związek z leczeniem lub postępem choroby,
- na podstawie aktu zgonu, jeśli przyczyną zgonu był nowotwór złośliwy.

Obowiązek wypełnienia i przestania do Biura spoczywa na wszystkich podmiotach wykonujących działalność leczniczą, udzielających ambulatoryjnych, stacjonarnych oraz całodobowych świadczeń zdrowotnych na terenie całego kraju raz w miesiącu do 15 dnia miesiąca następującego po rozpoznaniu choroby. Natomiast Podlaskie Biuro Rejestracji Nowotworów przesyła do Krajowego Rejestru Nowotworów w Warszawie roczne zbiory danych w celu ich weryfikacji. Zasady gromadzenia danych oraz instytucje odpowiedzialne za nie określa Ustawa o statystyce publicznej (Dz. U. nr 88, poz. 439) z dnia 29 czerwca 1995r. i corocznie wydawane Rozporządzenie Rady Ministrów w sprawie badań statystycznych statystyki publicznej – Rozporządzenie Rady Ministrów z dnia 8 grudnia 2009r. w sprawie programu badań statystycznych statystyki publicznej na rok 2010 (Dz. U. z 2010r. nr 3, poz. 14) oraz od 1 stycznia 2012r. Ustawa o systemie informacji w ochronie zdrowia (Dz. U. Nr 113, poz. 657) z dnia 28 kwietnia 2011r. i wydane na jej podstawie Rozporządzenie Ministra Zdrowia z dnia 20 grudnia 2012r. w sprawie utworzenia Krajowego Rejestru Nowotworów.

Kompletność rejestracji

Prawidłową ocenę stanu zagrożenia nowotworami złośliwymi na terenie województwa podlaskiego gwarantuje wysoka kompletność i jakość rejestracji nowotworów, które w dużej mierze zależą od prawidłowości i rzetelności przy wypełnianiu kart statystycznych MZ/N – 1a. Do najczęstszych trudności w kompletowaniu danych należy zaliczyć brak wpisu potwierdzenia histopatologicznego rozpoznania nowotworu, co powoduje nieprawidłowe kodowanie nowotworu przez pracowników Biura, braki numerów PESEL, błędy w nazwiskach i imionach oraz dacie urodzenia. Z roku na rok poprawia się kompletność rejestracji. Najprostszą miarą jest wskaźnik zachorowania/zgony, będący ilorazem liczby nowo zarejestrowanych nowotworów złośliwych ogółem i liczby zgonów z powodu nowotworów złośliwych w tym samym okresie. W 2013r. kompletność rejestracji w województwie podlaskim wyniosła 72% (wskaźnik zachorowania/zgony – 1,4).

Wzór karty zgłoszenia nowotworu

		Numer w KRN	
MZ/N-1a KARTA ZGŁOSZENIA NOWOTWORU ZŁOŚLIWEGO			
1. Nazwa i adres jednostki—pieczętka z numerem REGON		2. REGON (cz. I resort. kodu identyf.)	
		3. PESEL	
		4. Data urodzenia	
		dzień - miesiąc - rok	
		5. Płeć <input type="checkbox"/> mężczyzna <input type="checkbox"/> kobieta	
6. Obywatelstwo <input type="checkbox"/> polskie <input type="checkbox"/> obcokrajowiec		Kraj pochodzenia	
7. Nazwisko			
8. Imię			
ADRES			
9. Miejscowość		10. Kod pocztowy	
11. Ulica, nr domu, nr mieszkania		12. Kod TERYT	
13. Województwo		14. Powiat	
		15. Gmina	
16. Ukończona szkoła <input type="checkbox"/> bez wykształcenia <input type="checkbox"/> podstawowa <input type="checkbox"/> gimnazjum <input type="checkbox"/> zasadnicza zawodowa <input type="checkbox"/> średnia <input type="checkbox"/> policealna <input type="checkbox"/> wyższa			
17. DATA ROZPOZNANIA			
dzień - miesiąc - rok			
DATA PRZYJĘCIA		21. DATA ZGONU	
18. do ambulatorium		dzień - miesiąc - rok	
19. do szpitala		22. Miejsce zgonu	
20. Data wypisu		23. Przyczyna zgonu	
dzień - miesiąc - rok		24. Kod przyczyny zgonu ICD-10	
		<input type="checkbox"/> szpital <input type="checkbox"/> nowotwór wyjściowa	
		<input type="checkbox"/> dom <input type="checkbox"/> inna wtórna	
		<input type="checkbox"/> inne bezpośrednia	
25. ROZPOZNANIE KLINICZNE: ICD-10		26. Rozpoznanie histopatologiczne	
Opis i lokalizacja nowotworu:		27. Kod histopat.	
.....		<input type="checkbox"/> Nie pobrano materiału do badania	
.....		<input type="checkbox"/> Pobrano wycinek (badanie w toku)	
.....		<input type="checkbox"/> Wynik negatywny (nie potwierdzono nowotworu)	
.....		<input type="checkbox"/> Wynik pozytywny (potwierdzono nowotwór)	
28. Nowotwór <input type="checkbox"/> pojedynczy <input type="checkbox"/> mnogi <input type="checkbox"/> przerzut		Data wyniku	
29. Miejsce przerzutu:		dzień - miesiąc - rok	
30. Data przerzutu		Typ histologiczny:	
dzień - miesiąc - rok		
31. Strona ciała <input type="checkbox"/> prawa <input type="checkbox"/> lewa <input type="checkbox"/> obie strony		34. Stopień zaawansowania	
32. Kod zaawansowania TNM (7 rewizja)		<input type="checkbox"/> Stopień 0 (Tis)	
<input type="checkbox"/> TIS <input type="checkbox"/> T <input type="checkbox"/> N <input type="checkbox"/> M		<input type="checkbox"/> Stopień I <input type="checkbox"/> IA <input type="checkbox"/> IB <input type="checkbox"/> IC	
33. Inne klasyfikacje zaawansowania		<input type="checkbox"/> Stopień II <input type="checkbox"/> IIA <input type="checkbox"/> IIB <input type="checkbox"/> IIC	
(np. FIGO, Clark/Breslow, Astler-Coller, Ann Arbor, Gleason)		<input type="checkbox"/> Stopień III <input type="checkbox"/> IIIA <input type="checkbox"/> IIIB <input type="checkbox"/> IIIC	
Wynik		<input type="checkbox"/> Stopień IV <input type="checkbox"/> IVA <input type="checkbox"/> VB <input type="checkbox"/> IVC	
36. Inne podstawy rozpoznania		35. Stadium zaawansowania	
<input type="checkbox"/> cytologia <input type="checkbox"/> operacja wywiad.		<input type="checkbox"/> in situ	
<input type="checkbox"/> markery nowotw. <input type="checkbox"/> badanie kliniczne		<input type="checkbox"/> miejscowe	
<input type="checkbox"/> endoskopia <input type="checkbox"/> sekcja		<input type="checkbox"/> regionalne (przerzuty reg.)	
<input type="checkbox"/> radiologia <input type="checkbox"/> tylko akt zgonu		<input type="checkbox"/> uogólnione (przerzuty odl.)	
<input type="checkbox"/> inne bad. obraz. <input type="checkbox"/> skryning tura			
39. Dla raka piersi (C50, D05)		37. Leczenie skojarzone	
<input type="checkbox"/> mastektomia <input type="checkbox"/> leczenie oszczędzające		<input type="checkbox"/> radioter.+chemioter.	
		<input type="checkbox"/> chirurgia+chemioter.	
		<input type="checkbox"/> radioter.+chemioter.+chirurgia	
		<input type="checkbox"/> radioter.+chirurgia	
		Data rozpoczęcia: - - -	
		dzień miesiąc rok	
		<input type="checkbox"/> lecz. nieskojarzone (wypełnić pkt 36)	
		38. Leczenie nieskojarzone	
		Możliwe zaznaczenie kilku pól	
		dzień - miesiąc - rok	
		<input type="checkbox"/> chirurgia	
		<input type="checkbox"/> radioterapia	
		<input type="checkbox"/> chemioterapia	
		<input type="checkbox"/> hormonoterapia	
		<input type="checkbox"/> immunoterapia	
		<input type="checkbox"/> ter. celowana	
		<input type="checkbox"/> przeszczep	
		<input type="checkbox"/> inne	
40. Rodzaj leczenia <input type="checkbox"/> radykalne <input type="checkbox"/> paliatywne <input type="checkbox"/> objawowe <input type="checkbox"/> skierowany na leczenie <input type="checkbox"/> brak zgody na leczenie		42. Nr PWZ lekarza	
41. Data wypełnienia		43. Podpis i pieczętka lekarza	
dzień - miesiąc - rok			
Identyfikator osoby wprowadzającej			

INSTRUKCJA WYPEŁNIANIA KARTY ZGŁOSZENIA NOWOTWORU ZŁOŚLIWEGO

Zasady Ogólne

Karta Zgłoszenia Nowotworu Złośliwego MZ/N-1a służy do zgłaszania wykrytych przypadków nowotworów złośliwych oraz raka *in situ* przez placówki publicznej i niepublicznej służby zdrowia na terenie całego kraju.

Kartę należy wypełniać:

- przy pierwszym rozpoznaniu lub podejrzeniu nowotworu,
- przy tych wizytach kontrolnych, w czasie których zostały stwierdzone istotne zmiany mające związek z: diagnozą (zmiana lub doprecyzowanie rozpoznania, stwierdzenie kolejnego nowotworu); leczeniem (podjęcie i zakończenie leczenia, wdrożenie innego leczenia); postępem choroby (stwierdzenie przerzutów, nawrotu, progresji lub transformacji choroby).
- na podstawie aktu zgonu, jeśli przyczyną zgonu był nowotwór złośliwy.

Zgłoszeniu podlegają choroby nowotworowe oznaczone w X rewizji Międzynarodowej Statystycznej Klasyfikacji Chorób i Problemów Zdrowotnych numerami C00-C97, D00-D09 oraz D37-D48 (nowotwory o niepewnym lub nieznanym charakterze).

ZASADY WYPEŁNIANIA KARTY

Kartę należy wypełniać czytelnie czarnym lub niebieskim długopisem, używając drukowanych liter, a pola kodowe zaznaczać **symbolem X** wewnątrz obszaru pola.

Pola oznaczone szarym kolorem można pozostawić niewypełnione (nr 12, 25, 27).

Pole 1. Należy wstawić nazwę lub stempel jednostki zgłaszającej.

Pole 2. Należy wpisać część I resortowego kodu identyfikacyjnego (REGON).

Pole 3. Należy wpisać pełny numer PESEL.

Pole 4. Należy wpisać datę urodzenia według ustalonego formatu: dd-mm-rrrr.

Pole 5. Należy zaznaczyć znakiem X odpowiednią płeć.

Pole 6. W przypadku obywateli innych krajów niż Polska, należy wpisać kraj pochodzenia

Pole 7. Należy wpisać aktualne nazwisko pacjenta.

Pole 8. Należy wpisać imię (imiona) pacjenta.

Pole 9. Należy wpisać miejscowość, w której pacjent jest zameldowany na stałe.

Pole 10. Należy wpisać kod pocztowy miejsca zamieszkania pacjenta.

Pole 11. Należy wpisać ulicę, nr domu i mieszkania pacjenta w miejscu zameldowania.

Pole 12. Nie wypełniać (wypełnia właściwy rejestr onkologiczny).

Pole 13. Należy wpisać województwo, w którym leży miejscowość.

Pole 14. Należy wpisać powiat, w którym leży miejscowość.

Pole 15. Należy wpisać gminę, w której leży miejscowość.

Pole 16. Należy zaznaczyć znakiem X ukończoną przez pacjenta szkołę.

Pole 17. Należy wpisać datę rozpoznania nowotworu według ustalonego formatu: dd-mm-rrrr.

Pole 18. Należy wpisać datę porady ambulatoryjnej według ustalonego formatu: dd-mm-rrrr.

Pole 19. Należy wpisać datę przyjęcia do szpitala według ustalonego formatu: dd-mm-rrrr.

Pole 20. Należy wpisać datę wypisu ze szpitala według ustalonego formatu: dd-mm-rrrr.

Pole 21. Należy wpisać datę zgonu pacjenta według ustalonego formatu: dd-mm-rrrr.

Pole 22. Należy zaznaczyć znakiem X miejsce zgonu pacjenta (hospicjum należy do kategorii „inne”).

Pole 23. Należy zaznaczyć znakiem X przyczynę zgonu pacjenta.

Pole 24. Należy podać przyczynę zgonu w klasyfikacji ICD-10: wyjściową, wtórną i bezpośrednią.

Pole 25. Pola kodowego nie wypełniać. W miejscu na opis należy wpisać rozpoznanie kliniczne z dokładnym umiejscowieniem nowotworu (także tkanki krwiotwórczej i układu chłonnego), precyzując czy chodzi umiejscowienie pierwotne, czy przerzut, a pierwotny punkt wyjścia nowotworu jest nieznanymi.

Pole 26. Jeżeli chory nie miał badania histopatologicznego, w polu należy zakreślić „nie pobrano materiału do badania”. Jeżeli nie otrzymano jeszcze wyniku badania, należy zakreślić „pobrano wycinek - badanie w toku”. Jeżeli wynik badania był ujemny, należy zakreślić „wynik negatywny”, jeśli zaś badanie potwierdziło występowanie nowotworu, należy podać pełne rozpoznanie histopatologiczne lub zakreślić „wynik pozytywny”. W przypadku potwierdzenia nowotworu należy wpisać (słownie) typ histologiczny.

Pole 27. Pola kodowego nie wypełniać.

Pole 28. Należy zaznaczyć, czy rozpoznany nowotwór jest pierwszym nowotworem, czy jest to kolejny różny histologicznie nowotwór. W wypadku przerzutu zakreślić pole przerzut.

Pole 29. Wpisać (słownie) miejsce przerzutu nowotworu.

Pole 30. Wpisać datę wykrycia przerzutu.

Pole 31. W przypadku nowotworów umiejscowionych w narządach parzystych należy podać stronę ciała pacjenta, po której znajduje się nowotwór.

Pole 32. Należy wpisać kod zaawansowania choroby nowotworowej według klasyfikacji TNM wersja 7.

Pole 33. Jeśli istnieje specyficzna dla nowotworu klasyfikacja zaawansowania i znany jest jej wynik, należy wpisać nazwę klasyfikacji, w której określono stadium zaawansowania oraz wynik (np. klasyfikacja FIGO dla nowotworów ginekologicznych (C51-C58), Ann Arbor dla chłoniaków (C81-C85), Astler- Coller dla jelita grubego (C18-C20), Breslow/Clark dla czerniaka (C43) lub sumę Gleasona dla raka gruczołu krokowego (C61).

Pole 34. Należy określić stopień zaawansowania według klasyfikacji TNM wersja 7.

Pole 35. Jeśli diagnostyka TNM nie jest możliwa, należy określić stadium zaawansowania choroby według podanych kategorii.

Pole 36. Jeżeli nie wykonano badania histopatologicznego, należy zakreślić, jakie inne badania były podstawą rozpoznania nowotworu. Wskazywanie innych badań, których rezultat nie posiada istotnej wartości diagnostycznej, jest niecelowe. W przypadku wykrycia nowotworu w badaniu skryningowym, należy podać turę badania. Możliwe jest zaznaczenie kilku pól.

Pole 37. Należy określić, jakie metody leczenia skojarzonego zastosowano u pacjenta (kolejność nieistotna) oraz datę wykonania badania.

Pole 38. Należy zakreślić, jakiemu leczeniu przeciwnowotworowemu nieskojarzonemu poddano dotychczas pacjenta (operacja wywiadowcza nie jest leczeniem chirurgicznym). Przy każdej metodzie należy wpisać datę rozpoczęcia leczenia. Możliwe jest zaznaczenie kilku pól.

Pole 39. W przypadku raka piersi (C50, D05) podać, czy chirurgia obejmowała mastektomię czy leczenie oszczędzające (np. kwadrantektomia).

Pole 40. Należy określić rodzaj leczenia, zaznaczając jedną z przewidzianych w karcie możliwości.

Pole 41. Należy wpisać datę wypełnienia karty według formatu: dd-mm-rrrr.

Pole 42. Numer PWZ lekarza wypełniającego kartę.

Pole 43. Czytelny podpis i pieczęć lekarza.

Nowotwory złośliwe w województwie podlaskim

W 2013 r. w województwie podlaskim odnotowano 4048 nowych zachorowań, tj. 2083 (51%) przypadków u mężczyzn i 1965 (49%) u kobiet. W porównaniu z rokiem 2012 (4015) liczba zarejestrowanych nowych zachorowań na nowotwory złośliwe w roku sprawozdawczym wzrosła o 33 przypadków (o 0,8%).

W województwie podlaskim w 2013 roku zarejestrowano ogółem 2910 zgonów z powodu nowotworów złośliwych, tj. o 86 (o 3%) więcej niż w 2012 r. Wśród mężczyzn w 2013 r. odnotowano 1669 (57%) i 1241 (43%) u kobiet.

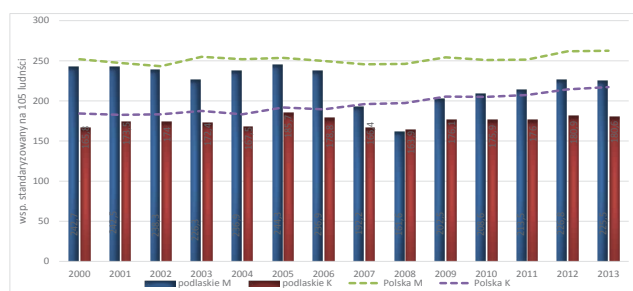
Tabela 1. Liczba, współczynniki surowe i standaryzowane zachorowalności i umieralności na nowotwory złośliwe w woj. podlaskim w latach 2000 – 2013 w podziale na płeć

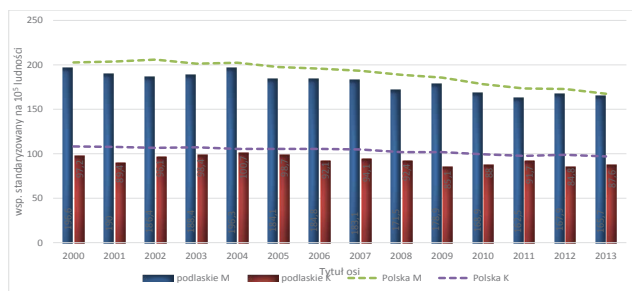
Rok	zachorowania			zgony		
	Liczba	wsp. surowy/10 ⁵	wsp. standaryzowany/10 ⁵	Liczba	wsp. surowy/10 ⁵	wsp. standaryzowany/10 ⁵
mężczyźni						
2000	1911	317,5	242,7	1595	265,0	196,6
2001	1938	322,5	242,5	1551	258,1	190,0
2002	1923	324,5	238,3	1555	262,4	186,4
2003	1868	316,1	226,3	1599	270,6	188,4
2004	1978	335,6	236,9	1658	281,3	196,3
2005	2087	355,3	244,3	1609	273,9	184,1
2006	2039	348,3	236,9	1646	281,2	184,8
2007	1637	280,6	192,2	1670	286,2	183,1
2008	1361	233,8	161,6	1591	273,3	171,5
2009	1737	298,9	202,5	1660	285,7	178,9
2010	1836	312,4	208,6	1628	277,0	168,9
2011	1905	324,7	213,5	1581	269,5	162,5
2012	2076	354,6	226,8	1651	282,0	167,9
2013	2083	356,9	225,5	1669	286,0	165,7
kobiety						
2000	1588	254,7	165,8	1075	172,4	97,2
2001	1700	272,8	173,5	1010	162,1	89,4
2002	1713	276,5	174,0	1063	171,6	96,1
2003	1721	278,3	172,4	1125	181,9	98,4
2004	1705	276,1	167,5	1153	186,7	100,7
2005	1896	307,5	185,7	1170	189,7	98,7
2006	1865	303,1	174,8	1159	188,4	92,1
2007	1653	269,2	166,4	1183	192,7	94,1
2008	1575	256,9	163,9	1182	192,8	92,4
2009	1723	281,1	176,1	1130	184,4	85,1
2010	1784	289,4	175,9	1146	185,9	88,0
2011	1881	305,7	176,0	1240	201,5	91,7
2012	1939	315,6	180,9	1173	190,9	84,8
2013	1965	320,6	180,6	1241	202,5	87,6

W ciągu ostatniej dekady w populacji mężczyzn w województwie podlaskim można zaobserwować trend spadkowy zachorowalności na nowotwory złośliwe ogółem, natomiast wśród kobiet zachorowalność utrzymuje się na stałym poziomie [rycina 1].

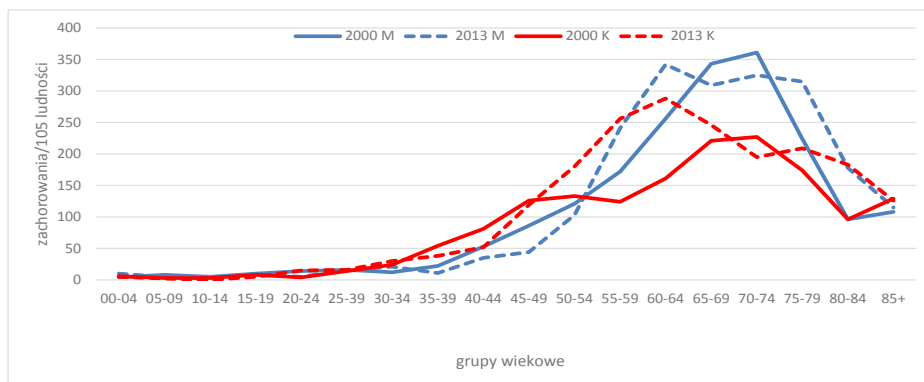
Umieralność z powodu nowotworów złośliwych wykazuje trend spadkowy zarówno u mężczyzn jak i kobiet [rycina 2].

Rycina 1. Zachorowalność na nowotwory złośliwe ogółem w woj. podlaskim i w Polsce w latach 2000 – 2013

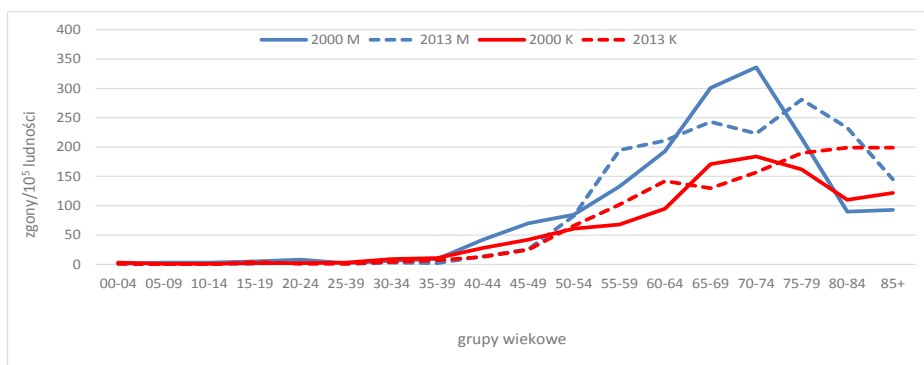


Rycina 2. Umieralność z powodu nowotworów złośliwych ogółem w woj. podlaskim i w Polsce w latach 2000 – 2013

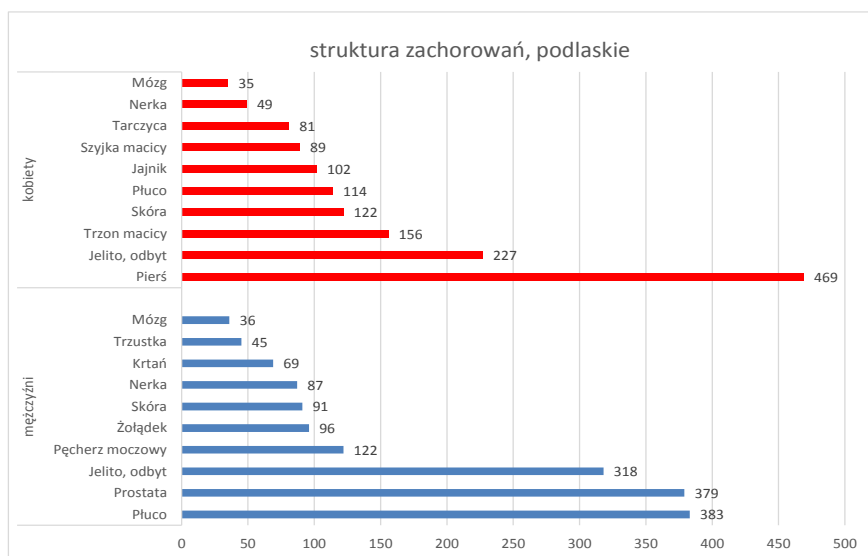
Częstość występowania oraz liczba bezwzględna zachorowań jak i zgonów jest zależna od wieku, co sprawia, że trendy zachorowalności i zgonów na nowotwory złośliwe nie są równomiernie rozłożone w populacji. Współczynniki zachorowalności u kobiet w wieku 25-54 lata są niemal dwukrotnie wyższe niż u mężczyzn. Najwyższa liczba zachorowań u mężczyzn występuje między 65 a 79 rokiem życia, zaś u kobiet w nieco młodszym wieku 45 – 75 lat. Wzrost liczby zachorowań u kobiet w przedziale między 45 a 69 rokiem życia od 2000 do 2013 roku, wskazuje na lepszą wykrywalność spowodowaną wprowadzeniem skryningów raka piersi i szyjki macicy. [rycina 3]

Rycina 3. Zachorowalność na nowotwory złośliwe ogółem w 5 – letnich grupach wieku w woj. podlaskim w latach 2000 -2013, w podziale na płeć

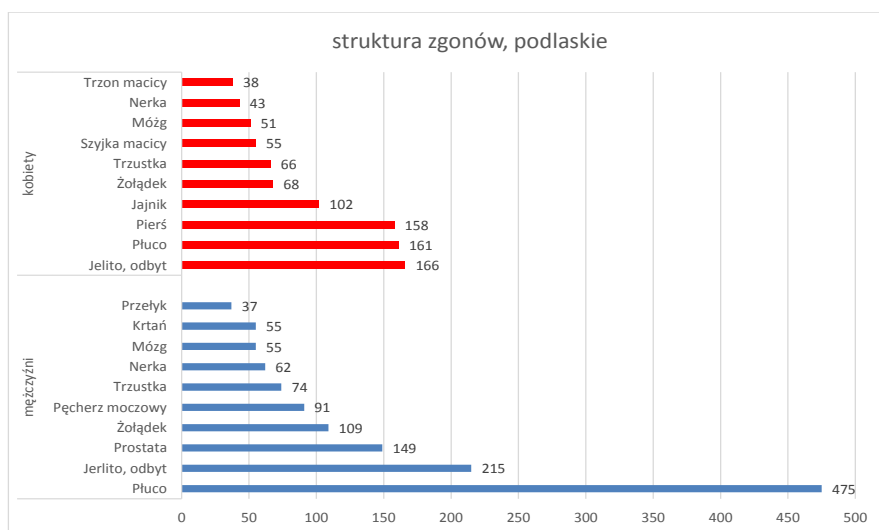
Mimo spadkowego trendu umieralności u obu płci w woj. Podlaskim obserwuje się wyraźnie większą liczbę zgonów u mężczyzn 57% niż u kobiet 43%. Współczynniki umieralności są dwukrotnie wyższe wśród mężczyzn w grupach wieku 55-84 lata niż u kobiet. Wśród kobiet na przestrzeni lat 2000- 2013 można zaobserwować spadek umieralności w grupach wieku między 65 – 74 lata. Najwięcej zgonów u obu płci przypada w grupie wieku 75-79 lat. [ryc. 4]

Rycina 4. Umieralność z powodu nowotworów złośliwych ogółem w 5 – letnich grupach wieku w woj. podlaskim w latach 2000-2013, w podziale na płeć

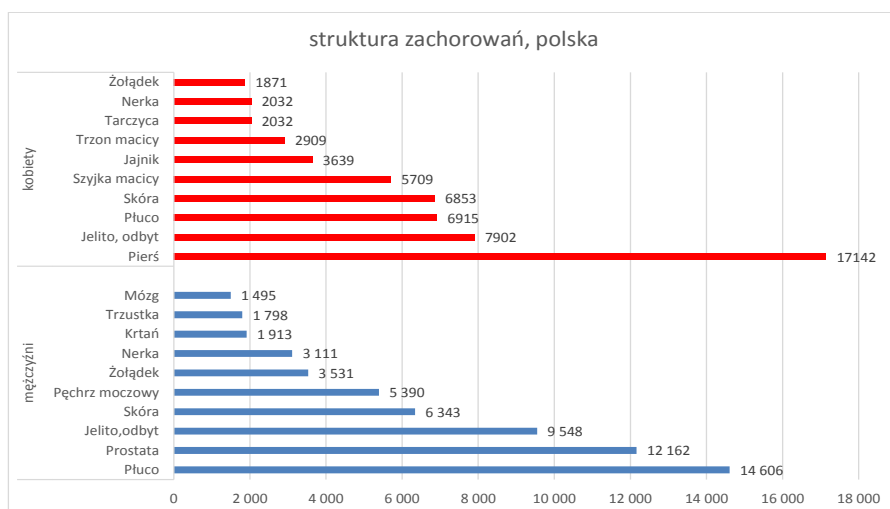
Rycina 5. Struktura zachorowań na najczęstsze nowotwory złośliwe w woj. podlaskim w 2013 r. w podziale na płeć



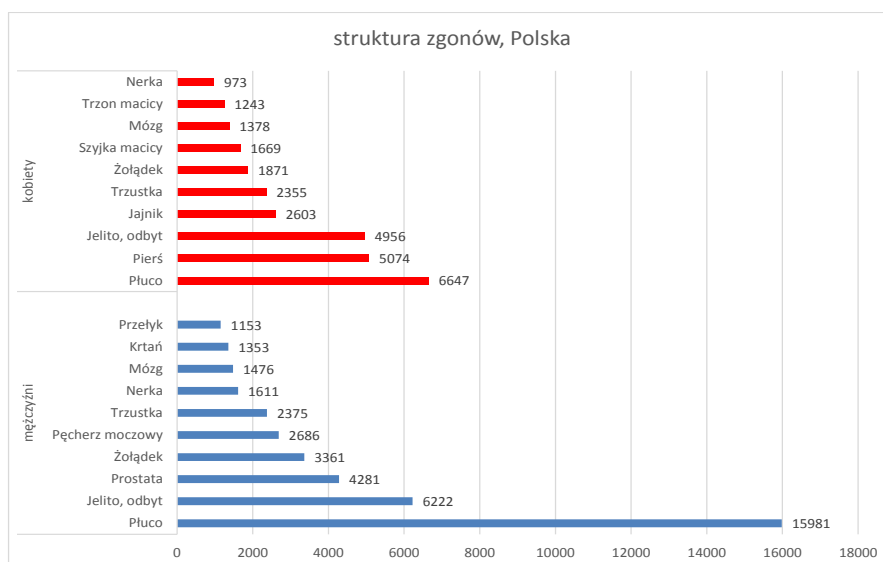
Rycina 6. Struktura zgonów z powodu najczęstszych nowotworów w woj. podlaskim w 2010 r. w podziale na płeć



Rycina 7. Struktura zachorowań na najczęstsze nowotwory złośliwe w Polsce w 2013 r. w podziale na płeć



Rycina 8. Struktura zgonów na najczęstsze nowotwory złośliwe w Polsce w 2013 r. w podziale na płeć



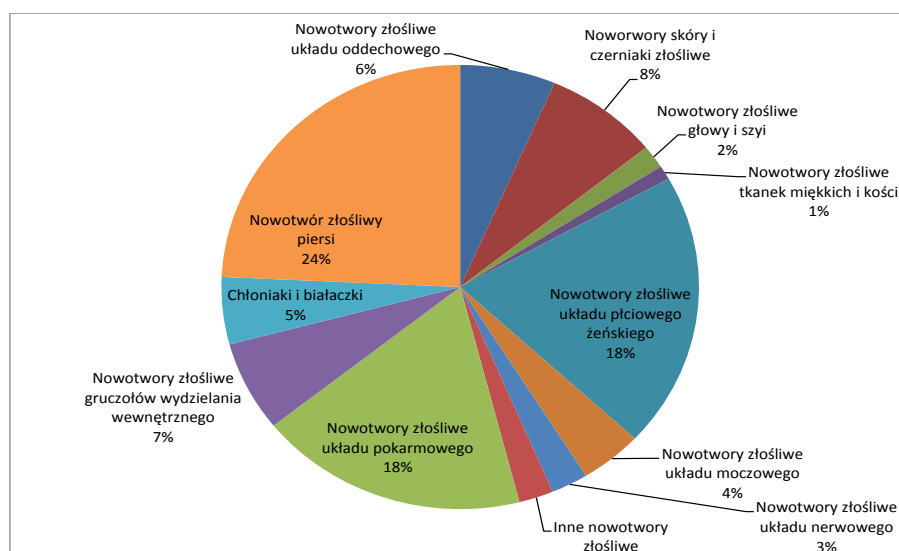
W województwie podlaskim najwięcej kobiet, podobnie jak w Polsce zachorowało na raka piersi (24%), następnie jelita grubego (12%), trzonu macicy (8%), skóry (6%), płuca (5%). Natomiast największy udział w strukturze zgonów kobiet z powodu nowotworów złośliwych uzyskały w 2013 r. nowotwory jelita grubego (13,3%), płuca (12,9%), piersi (12,7%), jajnika (8%), oraz żołądka (6%).

W grupie mężczyzn najczęściej występowały zachorowania na nowotwory płuca (23%), gruczołu krokowego (22,7%), jelita grubego (19%), pęcherza moczowego (7%) oraz żołądka (6%). Najwięcej zgonów wśród mężczyzn zarejestrowano z powodu raka płuca (28%), jelita grubego (13%), gruczołu krokowego (9%), żołądka (7%) i pęcherza moczowego (5%) [rycina 5,6]

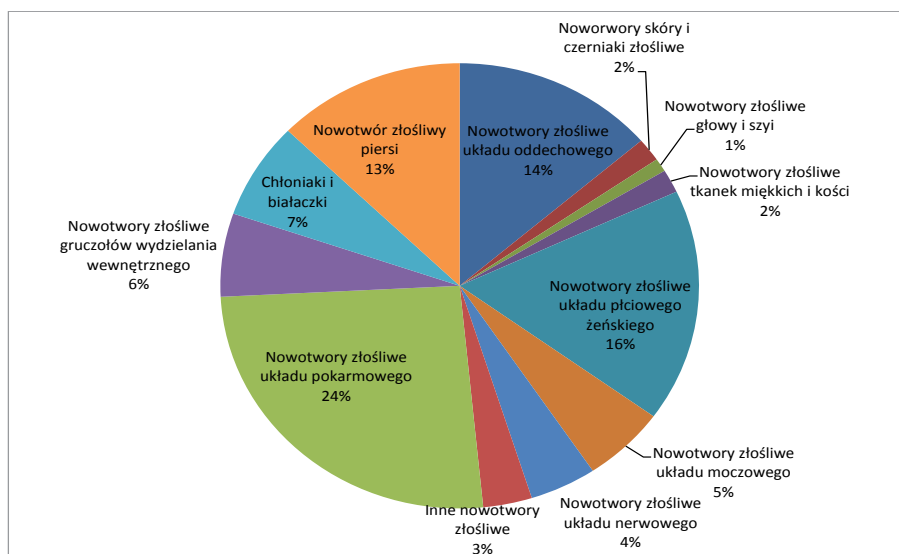
Struktura zachorowań na nowotwory złośliwe wśród kobiet obejmuje przede wszystkim pierś, układ pokarmowy i układ płciowy, natomiast struktura zgonów według umiejscowienia to: układ pokarmowy, płciowy, oddechowy i pierś. [rycina 9,10]

Struktura zachorowań u mężczyzn w woj. podlaskim według umiejscowienia to: nowotwory złośliwe układu pokarmowego, oddechowego, płciowego i moczowego. Najwięcej zgonów wystąpiło z powodu nowotworów złośliwych układu oddechowego, pokarmowego, moczowego i płciowego. [rycina 11,12]

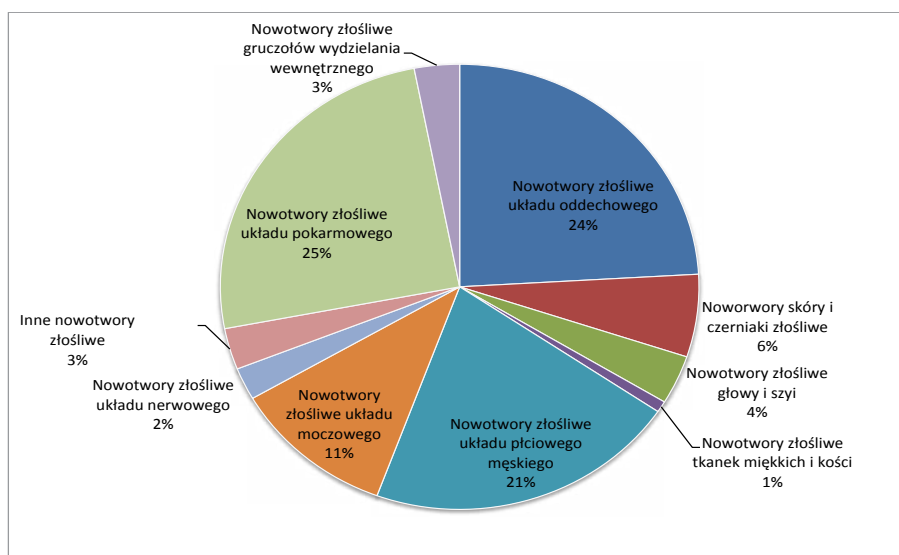
Rycina 9. Struktura zachorowań na nowotwory złośliwe w woj. podlaskim według umiejscowienia u kobiet w 2013 r.



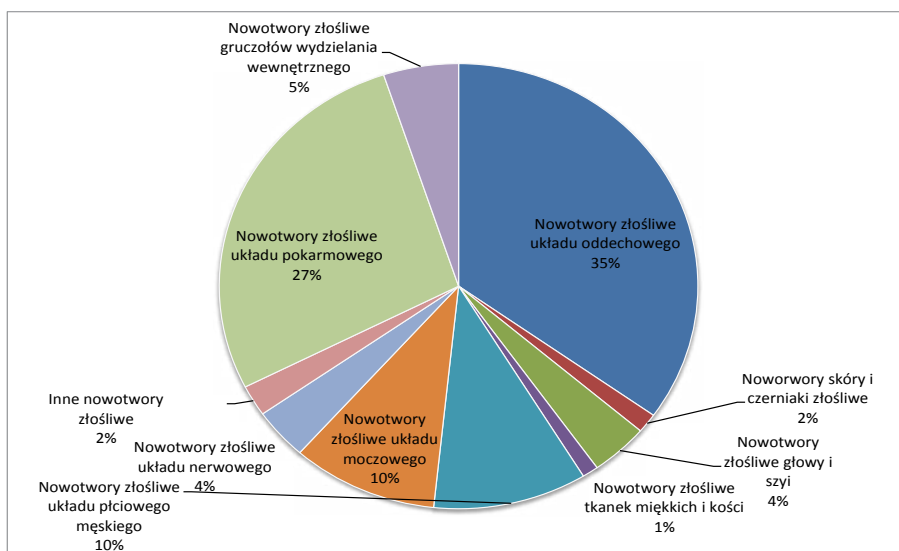
Rycina 10. Struktura zgonów z powodu nowotworów złośliwych w woj. podlaskim według umiejscowienia u kobiet w 2013 r.



Rycina 11. Struktura zachorowań na nowotwory złośliwe w woj. podlaskim według umiejscowienia u mężczyzn w 2013 r.

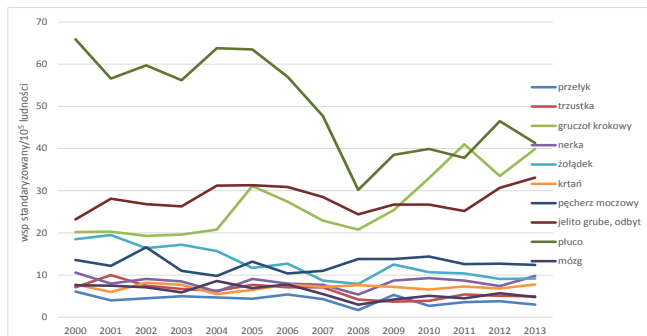


Rycina 12. Struktura zgonów z powodu nowotworów złośliwych w woj. podlaskim według umiejscowienia u mężczyzn w 2013 r.

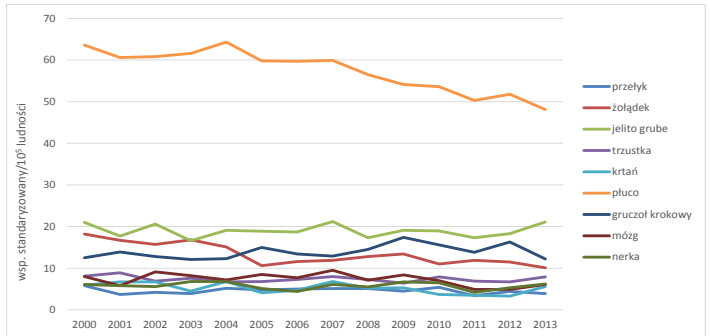


W ostatniej dekadzie w województwie podlaskim dominujący udział w strukturze zachorowań jak i zgonów wśród mężczyzn odgrywał nowotwór płuca. W całym analizowanym okresie zauważalny jest trend spadkowy umieralności z powodu tego nowotworu, zaś znaczny spadek zachorowalności odnotowano w latach 2006 -2008. Ponownie okres spadkowy zachorowań na nowotwór złośliwy płuca rozpoczął się w 2012 roku i trwa nadal. Od roku 2012 obserwuje się natomiast stale rosnący wzrost zachorowań na nowotwór złośliwy jelita grubego i gruczołu krokowego. O ile zgony z powodu raka prostaty wykazują tendencje spadkowe, o tyle liczba zgonów z powodu raka jelita grubego rośnie od 2012 roku [rycina13, 14]

Rycina 13. Trendy zachorowalności na najczęstsze nowotwory złośliwe u mężczyzn w woj. podlaskim w latach 2000 – 2013

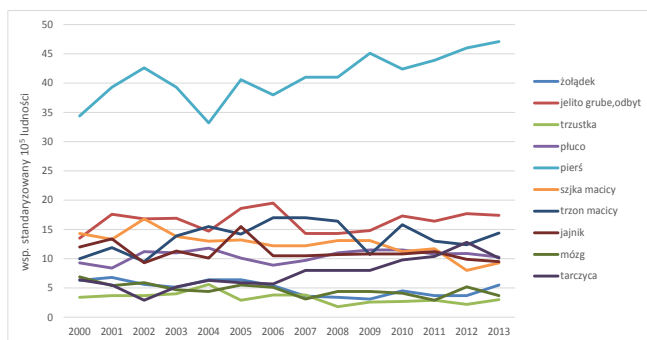


Rycina 14. Trendy umieralności na najczęstsze nowotwory złośliwe u mężczyzn w woj. podlaskim w latach 2000 – 2013

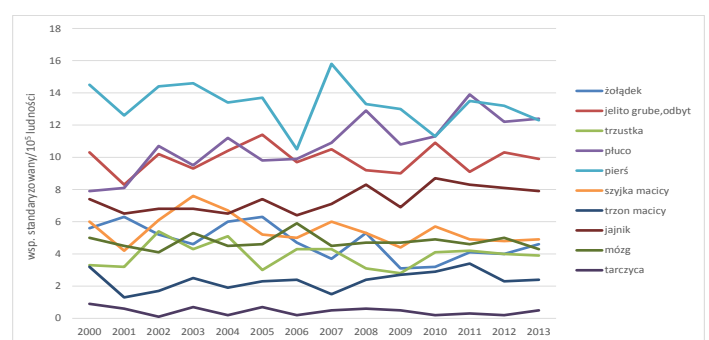


Wśród kobiet w latach 2000 – 2013 w wiodącym nowotworem wśród zachorowań jak i zgonów był nowotwór złośliwy piersi, jednak coraz większe znaczenie uzyskują nowotwory płuca, czego dowodem jest ich rosnący trend wśród zgonów nowotworowych. W analizowanym okresie zachorowalność na nowotwory piersi wykazywała tendencję wzrostową, natomiast umieralność charakteryzował trend spadkowy. W strukturze zachorowań trend wzrostowy wykazywały nowotwory złośliwe trzonu macicy i w niewielkim stopniu nowotwory jelita grubego i płuca. Wśród zgonów tendencja wzrostowa charakteryzowała nowotwory jelita grubego oraz jajnika [rycina 15,16].

Rycina 15. Trendy zachorowalności na najczęstsze nowotwory złośliwe u kobiet w woj. podlaskim w latach 2000 – 2013



Rycina 16. Trendy umieralności na najczęstsze nowotwory złośliwe u kobiet w woj. podlaskim w latach 2000 – 2013



Narodowy Program Zwalczenia Nowotworów

Z uwagi na dużą zachorowalność na nowotwory złośliwe w Polsce od 1 stycznia 2006 roku został wdrożony Narodowy Program Zwalczenia Chorób Nowotworowych, którego głównym celem jest zahamowanie wzrostu zachorowań na nowotwory, zwiększenie skuteczności ich wczesnego wykrywania i leczenia oraz utworzenie systemu ciągłego monitorowania skuteczności zwalczania nowotworów w skali kraju i jego poszczególnych regionach we współpracy z wojewódzkimi biurami rejestracji nowotworów.

Białostockie Centrum Onkologii jest realizatorem pięciu zadań w ramach Narodowego Programu Zwalczenia Chorób Nowotworowych:

- o Programu profilaktyki raka piersi
- o Programu prewencji pierwotnej nowotworów
- o Programu polityki zdrowotnej – utworzenie w Polsce systemu radioterapii onkologicznej – doposażenie i modernizacja zakładów radioterapii
- o Programu profilaktyki raka piersi w zakresie Wojewódzkiego Ośrodka Koordynującego.
- o Program poprawy działania systemu zbierania i rejestrowania danych o nowotworach – jednym z zadań programu jest wieloletnie wspieranie rozwoju rejestracji nowotworów złośliwych Polsce. Białostockie Centrum Onkologii jako realizator tego programu na terenie naszego województwa wykonuje zadanie zmierzające do poprawy działania systemu zbierania i rejestrowania danych o nowotworach.

Populacyjny Program Wczesnego Wykrywania Raka Piersi

Podstawowym celem programu jest zahamowanie wzrostu zgonów, zwiększenie skuteczności wczesnego wykrywania i leczenia nowotworów oraz ciągłego monitorowania przez Wojewódzkie Ośrodki Koordynujące, przebiegu bezpłatnych badań u kobiet w wieku 50-69 lat.

W skali województwa główną ideą jest stałe podnoszenie skuteczności prowadzonych badań skriningowych przy jednoczesnym obniżeniu kosztów skringingu. Stworzenie i prowadzenie bazy danych, umożliwiającej aktywne zapraszanie do badania (raz na 2 lata) kobiet z prawidłowym wynikiem badania mammograficznego, kierowanie kobiet z nieprawidłowym wynikiem na dalszą diagnostykę oraz monitorowanie losów pacjentek z wynikiem dodatnim. Ponadto istotnym jest podnoszenie jakości wykonywanych badań oraz stałe kształcenie kadr wykonujących badania, a przede wszystkim podnoszenie wiedzy kobiet w kierunku profilaktyki raka piersi i samobadania piersi.

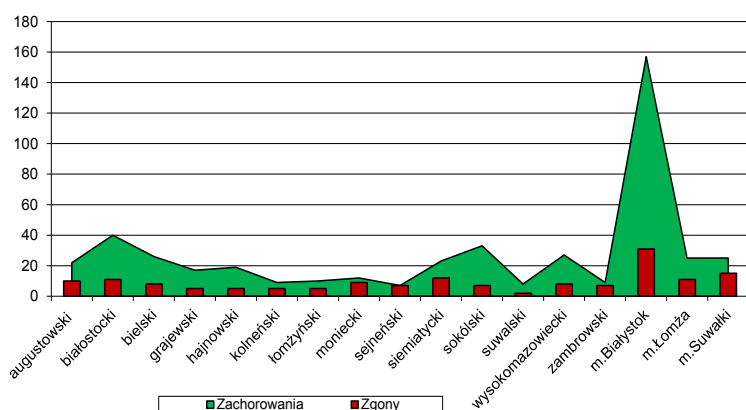
Białostockie Centrum Onkologii jest realizatorem tego programu nie tylko jako świadczeniodawca, ale przede wszystkim, jako Wojewódzki Ośrodek Koordynujący Program we współpracy z Podlaskim Biurem Rejestracji Nowotworów.

Nowotwory złośliwe piersi stanowią istotny problem nie tylko w starszych grupach wieku, ale są główną przyczyną przedwczesnej umieralności kobiet przed 65 rokiem życia także na Podlasiu.

Tabela 2. Liczba zachorowań i zgonów z powodu nowotworów złośliwych piersi w 2013 r. w podziale na powiaty

POWIAT	LICZBA ZACHOROWAŃ	LICZBA ZGONÓW
augustowski	22	10
białostocki	40	11
bielski	26	8
grajewski	17	5
hajnowski	19	5
kolneński	9	5
łomżyński	10	5
moniecki	12	9
sejneński	7	7
siemiatycki	23	12
sokółski	33	7
suwalski	8	2
wysokomazowiecki	27	8
zambrowski	9	7
m. Białystok	157	31
m. Łomża	25	11
m. Suwałki	25	15
RAZEM	469	158

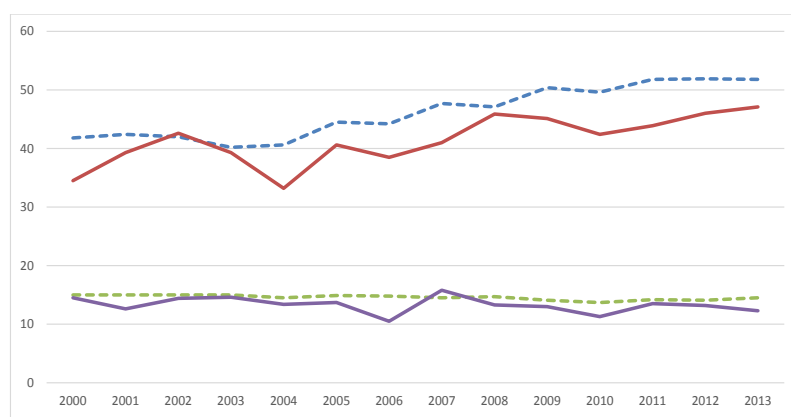
Rycina 16. Liczba zachorowań i zgonów z powodu nowotworów złośliwych piersi u kobiet w 2013 r. wg powiatów



W niektórych powiatach województwa podlaskiego nadal umiera ponad 60% kobiet, które zachorowały na nowotwór złośliwy piersi. Jest to wynikiem wykrycia choroby w zaawansowanym stadium z powodu zbyt niskiej zgłaszalności na badania wykonywane w ramach skryningów populacyjnych.

Od 2009 r. Wojewódzkie Ośrodki Koordynujące realizują wysyłkę imiennych zaproszeń na badania mammograficzne celem zwiększenia udziału w badaniach populacyjnych.

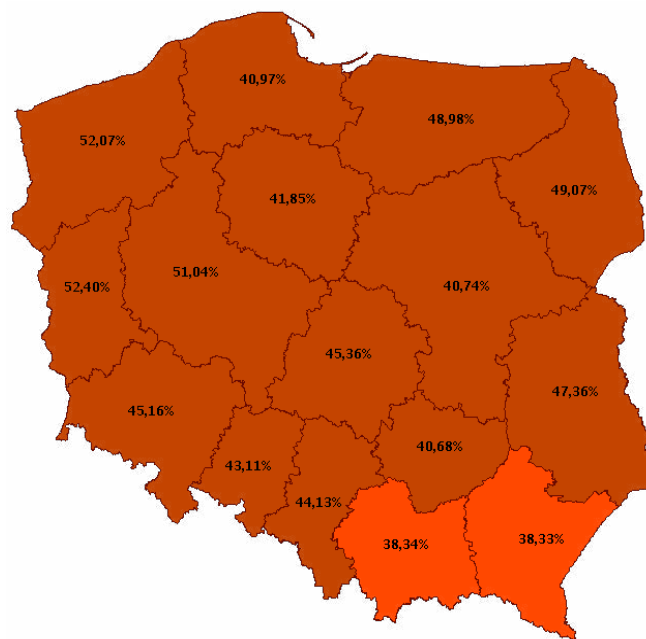
Rycina 17. Zachorowalność i umieralność na nowotwory złośliwe piersi u kobiet w woj. podlaskim i Polsce w latach 2000 – 2013



Województwo podlaskie znajduje się w czołówce pod względem objęcia populacji badaniami profilaktycznymi. Mimo to zgłaszalność na badania w ramach skryningu populacyjnego jest niższa niż 80%, co nie pozwala mówić o w pełni prawidłowym skryningu mammograficznym. W 2010 r. w odpowiedzi na imienne zaproszenia zgłosiło się 64% kobiet, to o 32 pkt. procentowe więcej niż w 2007 r. Od początku funkcjonowania Narodowego Programu Zwalczenia Chorób Nowotworowych w województwie podlaskim podobnie jak w Polsce obserwuje się wzrost zachorowalności na nowotwory złośliwe piersi przy powolnym spadku umieralności na te nowotwory [rycina 17].

OBJĘCIE POPULACJI PROGRAMEM PROFILAKTYKI RAKA PIERSI – POLSKA

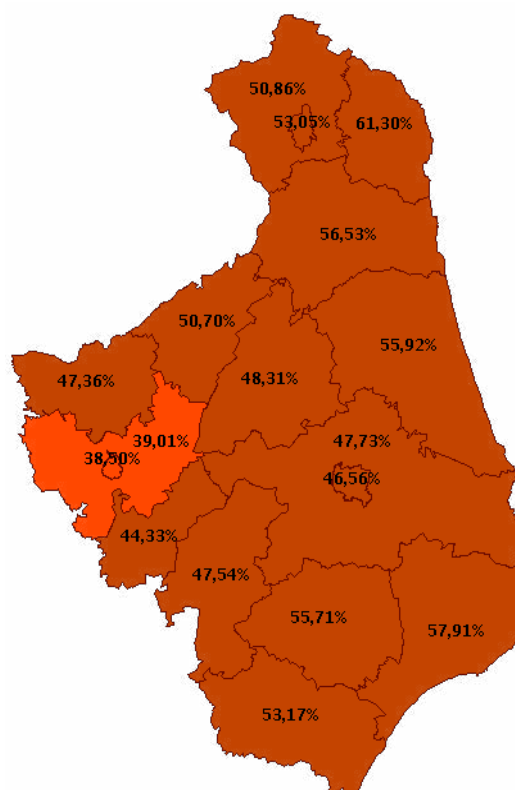
Mapka kraju z podziałem na województwa (koniec 2013 roku, dane w%)



Źródło: System Informatyczny Monitorowania Profilaktyki

OBJĘCIE POPULACJI PROGRAMEM PROFILAKTYKI RAKA PIERSI – WOJEWÓDZTWO PODLASKIE

Mapka kraju z podziałem na województwa (koniec 2013 roku, dane w%)



Źródło: System Informatyczny Monitorowania Profilaktyki

ZACHOROWANIA

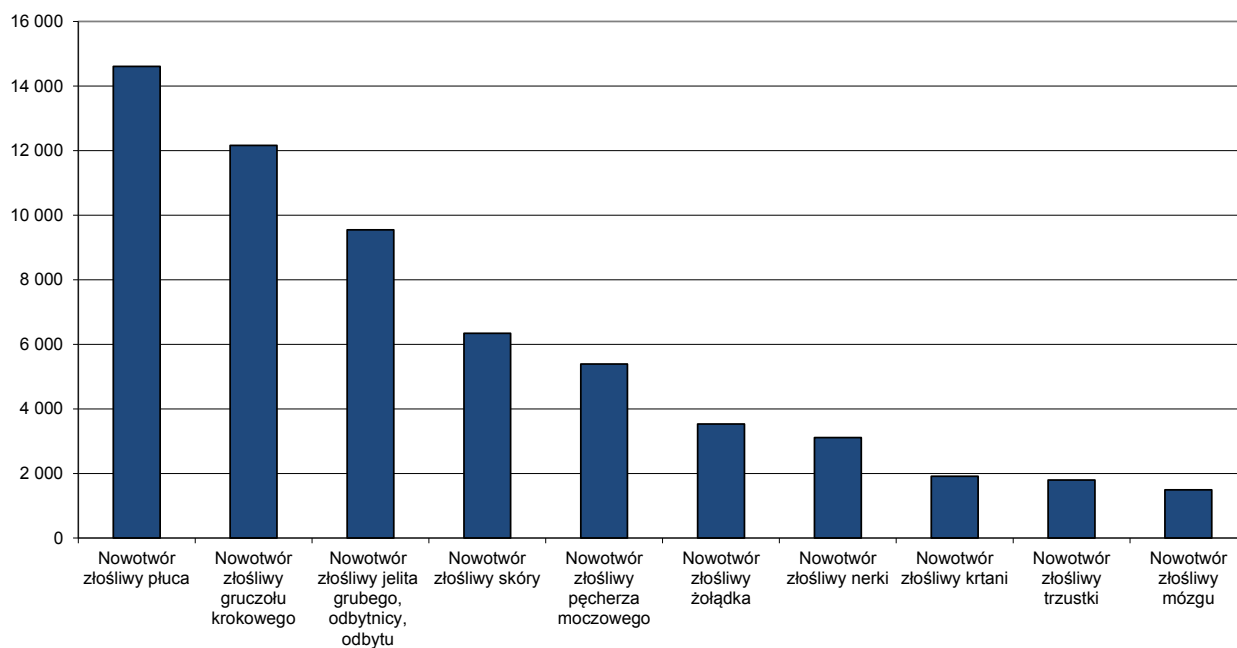
Cases of disease

Struktura najczęstszych zachorowań na nowotwory złośliwe u mężczyzn w Polsce 2013 r. (liczby bezwzględne i współczynniki surowe)

The structure of the most common cancer incidences in Poland in 2013, males (absolute numbers and crude rates)

Lp.	Rozpoznanie	Liczba	Współczynnik surowy
1.	Nowotwór złośliwy płuca	14 609	78,4
2.	Nowotwór złośliwy gruczołu krokowego	12 162	65,3
3.	Nowotwór złośliwy jelita grubego, odbytnicy, odbytu	9 548	51,2
4.	Nowotwór złośliwy skóry	6 343	43,0
5.	Nowotwór złośliwy pęcherza moczowego	5 390	28,9
6.	Nowotwór złośliwy żołądka	3 531	18,9
7.	Nowotwór złośliwy nerki	3 111	16,7
8.	Nowotwór złośliwy krtani	1 913	10,3
9.	Nowotwór złośliwy trzustki	1 798	9,6
10.	Nowotwór złośliwy mózgu	1 495	8,0

Struktura najczęstszych zachorowań na nowotwory złośliwe u mężczyzn w Polsce w 2013 roku



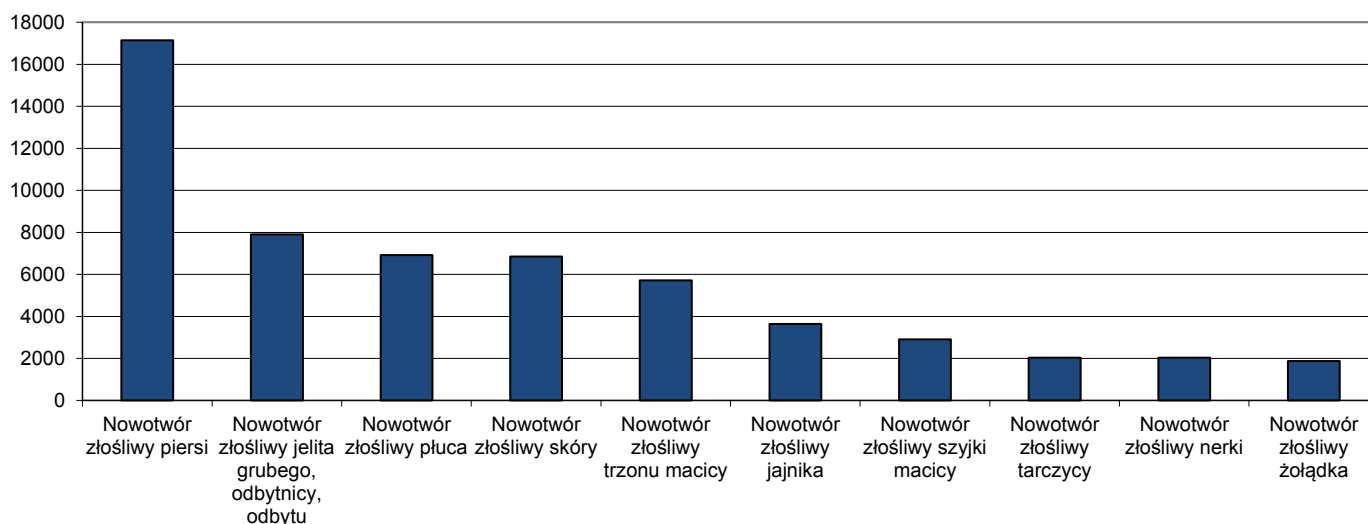
Struktura najczęstszych zachorowań na nowotwory złośliwe u kobiet w Polsce 2013 r. (liczby bezwzględne i współczynniki surowe)

The structure of the most common cancer incidences in Poland in 2012, females (absolute numbers and crude rates)

Tab.2

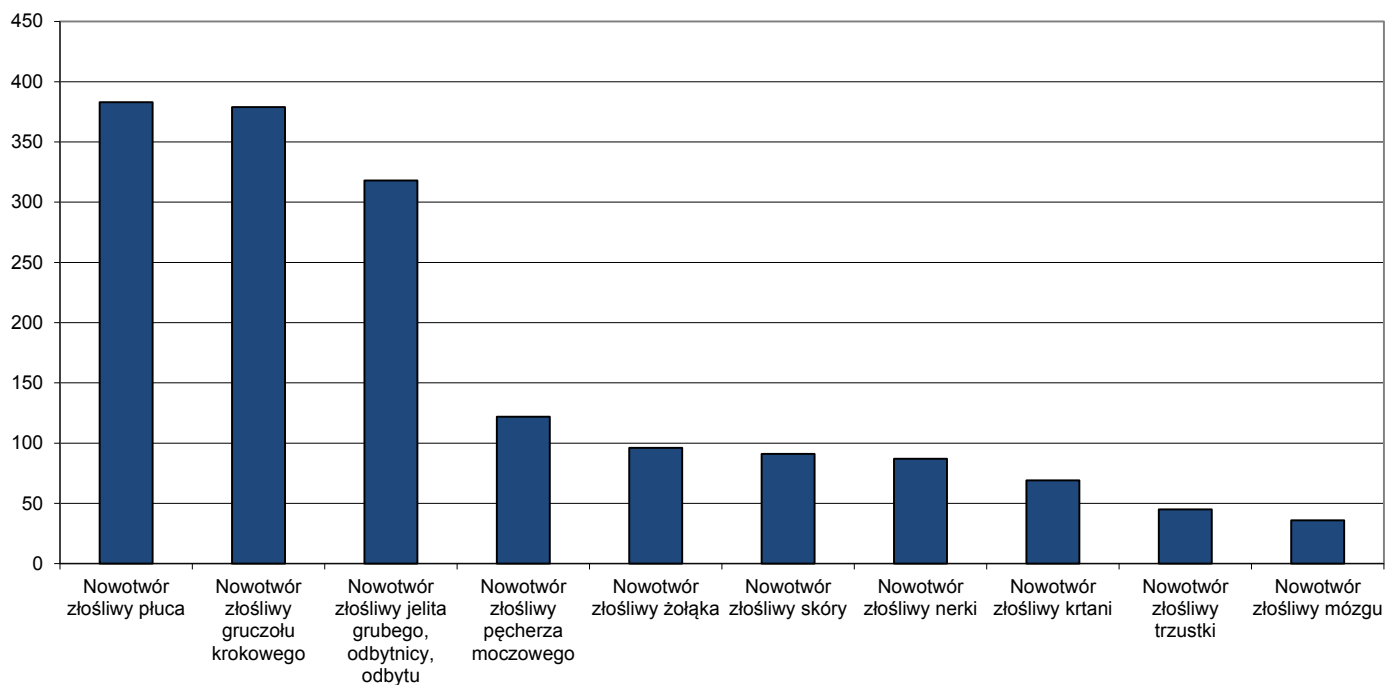
Lp.	Rozpoznanie	Liczba	Współczynnik surowy
1.	Nowotwór złośliwy piersi	17 000	85,5
2.	Nowotwór złośliwy jelita grubego, odbytnicy, odbytu	7 546	38,0
3.	Nowotwór złośliwy płuca	6 719	33,8
4.	Nowotwór złośliwy skóry	6 660	33,5
5.	Nowotwór złośliwy trzonu macicy	5 426	27,3
6.	Nowotwór złośliwy jajnika	3 544	17,6
7.	Nowotwór złośliwy szyjki macicy	2 783	14,0
8.	Nowotwór złośliwy tarczycy	2 177	10,9
9.	Nowotwór złośliwy żołądka	1 971	9,9
10.	Nowotwór złośliwy nerki	1 909	9,6

Struktura najczęstszych zachorowań na nowotwory złośliwe u kobiet w Polsce w 2013 roku



Struktura najczęstszych zachorowań na nowotwory złośliwe u mężczyzn w woj. podlaskim w 2013 r. (liczby bezwzględne i współczynniki surowe)*The structure of the most common cancer incidences of podlaskie voivodeship in 2013, males (absolute numbers and crude rates)*

Lp.	Rozpoznanie	Liczba	Współczynnik surowy
1.	Nowotwór złośliwy płuca	383	65,7
2.	Nowotwór złośliwy gruczołu krokowego	379	65,0
3.	Nowotwór złośliwy jelita grubego, odbytnicy, odbytu	318	54,5
4.	Nowotwór złośliwy pęcherza moczowego	122	20,9
5.	Nowotwór złośliwy żołądka	96	16,5
6.	Nowotwór złośliwy skóry	91	15,6
7.	Nowotwór złośliwy nerki	87	14,9
8.	Nowotwór złośliwy krtani	69	11,8
9.	Nowotwór złośliwy trzustki	45	7,7
10.	Nowotwór złośliwy mózgu	36	6,2

Struktura najczęstszych zachorowań na nowotwory złośliwe u mężczyzn w woj. podlaskim w 2013 roku

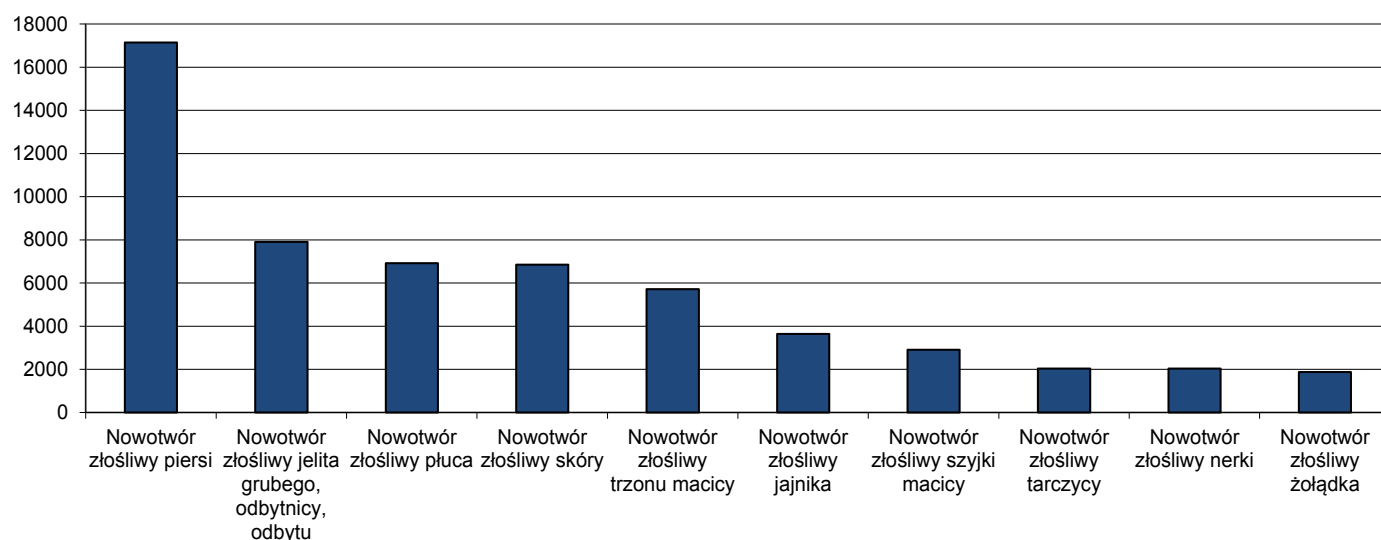
Struktura najczęstszych zachorowań na nowotwory złośliwe u kobiet w woj. podlaskim w 2013 r. (liczby bezwzględne i współczynniki surowe)

The structure of the most common cancer incidences of podlaskie voivodeship in 2013, females (absolute numbers and crude rates)

Tab.4

Lp.	Rozpoznanie	Liczba	Współczynnik surowy
1.	Nowotwór złośliwy piersi	469	76,5
2.	Nowotwór złośliwy jelita grubego, odbytnicy, odbytu	227	37,1
3.	Nowotwór złośliwy trzonu macicy	156	23,5
4.	Nowotwór złośliwy skóry	122	19,9
5.	Nowotwór złośliwy płuca	114	18,6
6.	Nowotwór złośliwy jajnika	102	16,6
7.	Nowotwór złośliwy szyjki macicy	86	14,0
8.	Nowotwór złośliwy tarczycy	81	13,2
9.	Nowotwór złośliwy nerki	49	8,0
10.	Nowotwór złośliwy mózgu	35	5,7

Struktura najczęstszych zachorowań na nowotwory złośliwe u kobiet w woj. podlaskim w 2013 roku



Liczba zachorowań na nowotwory złośliwe – woj. podlaskie w latach 2001 – 2013, 5-letnie grupy wiekowe, mężczyźni (liczby bezwzględne)*The number of cancer incidences of podlaskie voivodeship in 2001 – 2013 by age groups, males (absolute numbers)*

Rok	Razem	0-4	5-9	10-14	15-19	20-24	25-29	30-34	35-39	40-44	45-49	50-54	55-59	60-64	65-69	70-74	75-79	80-84	85+
2001	1938	7	9	3	7	8	13	15	23	43	109	139	151	260	320	344	270	127	90
2002	1923	2	3	6	13	17	18	15	23	44	92	170	152	240	293	356	248	139	92
2003	1868	4	3	4	9	10	13	7	14	42	74	143	167	211	291	354	273	159	90
2004	1978	4	1	4	7	8	14	17	17	31	83	138	168	220	345	349	316	163	93
2005	2087	4	2	4	12	13	6	13	20	35	82	155	207	205	313	385	361	177	93
2006	2039	3	2	0	7	14	11	15	23	36	71	144	213	208	317	344	327	22	92
2007	1637	2	4	6	5	5	10	12	18	23	68	108	212	180	244	279	249	141	71
2008	1361	2	1	3	7	11	15	15	15	28	58	116	177	165	207	218	188	101	34
2009	1737	3	2	1	7	8	21	22	14	39	62	158	210	227	238	285	244	131	65
2010	1836	3	4	5	3	10	14	17	23	26	62	148	229	228	293	274	281	144	72
2011	1905	5	2	2	5	8	21	16	19	29	55	141	225	296	261	310	267	156	87
2012	2076	3	2	4	7	10	14	21	18	30	62	139	229	336	278	340	306	197	80
2013	2083	10	5	0	8	5	16	21	11	35	44	103	241	342	309	325	315	178	115

Liczba zachorowań na nowotwory złośliwe – woj. podlaskie w latach 2001 – 2013, 5-letnie grupy wiekowe, kobiety (liczby bezwzględne)*The number of cancer incidences of podlaskie voivodeship in 2001 – 2013 by age groups, females (absolute numbers)*

Rok	Razem	0-4	5-9	10-14	15-19	20-24	25-29	30-34	35-39	40-44	45-49	50-54	55-59	60-64	65-69	70-74	75-79	80-84	85+
2001	1700	2	5	2	7	10	12	18	41	80	125	151	147	179	241	227	215	133	105
2002	1713	3	4	2	4	8	10	23	48	88	149	178	151	151	210	213	235	132	104
2003	1721	4	3	3	4	8	15	13	33	83	135	187	134	180	216	134	216	143	110
2004	1706	5	4	1	9	9	13	16	41	67	139	149	156	164	202	238	210	165	118
2005	1896	4	4	1	9	8	18	20	41	73	141	196	187	208	197	227	258	179	135
2006	1865	1	3	5	2	14	16	26	40	80	142	173	188	161	177	225	281	206	125
2007	1653	5	4	0	5	6	21	28	34	68	103	186	221	182	195	180	188	129	98
2008	1575	4	5	3	4	9	10	31	42	67	142	177	217	197	170	171	158	110	58
2009	1723	7	2	4	3	8	17	34	47	80	124	201	222	214	195	203	177	121	64
2010	1784	5	2	1	2	12	24	35	38	88	112	196	229	232	197	204	182	136	86
2011	1881	6	2	0	6	15	19	21	48	64	108	191	246	241	191	216	132	175	101
2012	1939	2	2	4	8	12	24	28	51	80	100	205	220	252	221	204	214	171	141
2013	1965	5	2	0	5	15	16	30	38	52	119	180	256	288	246	195	209	183	126

Zachorowania na nowotwory złośliwe wg powiatów w woj. podlaskim w 2013 roku. (liczby bezwzględne)

Cancer incidences by podlaskie voivodeship poviats in 2012 (absolute numbers)

L.p.	Powiat	Ogółem	Mężczyźni	Kobiety
1.	augustowski	191	107	84
2.	białostocki	434	231	203
3.	bielski	216	116	100
4.	grajewski	179	95	84
5.	hajnowski	176	98	78
6.	kolneński	112	58	54
7.	łomżyński	107	61	46
8.	moniecki	122	69	53
9.	sejneński	74	36	38
10.	siemiatycki	150	76	74
11.	sokólski	246	128	118
12.	suwalski	122	69	53
13.	wysokomazowiecki	216	106	110
14.	zambrowski	117	58	59
15.	m. Białystok	1221	594	627
16.	m. Łomża	138	65	73
17.	m. Suwałki	227	116	111
	Razem:	4048	2083	1965

Zarejestrowane zachorowania na nowotwory złośliwe wg płci w woj. podlaskim 2013 rok (współczynniki surowe i standaryzowane)

Registered cancer cases by sex of podlaskie voivodeship in 2013 (crude and standardized rates)

Jednostka chorobowa	Mężczyźni			Kobiety		
	Liczba przypadków	Współ. surowy	Współ. standaryz.	Liczba przypadków	Współ. surowy	Współ. standaryz.
C00	14	2,4	1,3	4	0,7	0,2
C01	7	1,2	0,9	2	0,3	0,1
C02	10	1,7	1,3	2	0,3	0,2
C03	3	0,5	0,4	1	0,2	0,1
C04	4	0,7	0,5	1	0,2	0,1
C05	3	0,5	0,4	3	0,5	0,2
C06	2	0,3	0,2	3	0,5	0,2
C07	5	0,9	0,5	2	0,3	0,3
C08	3	0,5	0,3	3	0,5	0,4
C09	9	1,5	1,0	8	1,3	1,9
C10	2	0,3	0,2	0	0,0	0,0
C11	3	0,5	0,4	1	0,2	0,1
C12	16	2,7	1,8	1	0,2	0,1
C13	1	0,2	0,1	0	0,0	0,0
C14	6	1,0	0,6	2	0,3	0,1
C15	29	5,0	3,0	12	2,0	1,0
C16	96	16,4	0,2	65	10,6	5,5
C17	0	0,0	0,0	3	0,5	0,2
C18	171	29,3	17,7	139	33,7	10,2
C19	23	3,9	2,6	13	2,1	1,0
C20	123	21,1	12,7	72	11,7	5,9
C21	1	0,2	0,1	3	0,5	0,3

Jednostka chorobowa	Mężczyźni			Kobiety		
	Liczba przypadków	Współ. surowy	Współ. standaryz.	Liczba przypadków	Współ. surowy	Współ. standaryz.
C22	29	5,0	3,3	18	2,9	1,7
C23	3	0,5	0,3	18	2,9	1,1
C24	12	2,1	1,2	9	1,5	0,7
C25	45	7,7	7,0	43	7,0	3,0
C26	4	0,7	0,5	7	1,1	0,6
C30	1	0,2	0,1	1	0,2	0,0
C31	0	0,0	0,0	0	0,0	0,0
C32	69	11,8	7,8	9	1,5	0,9
C33	0	0,0	0,0	1	0,2	0,1
C34	383	65,6	41,3	114	18,6	5,80
C37	1	0,2	0,1	2	0,3	0,2
C38	2	0,3	0,2	2	0,3	0,2
C39	1	0,2	0,1	0	0,0	0,0
C40	1	0,2	0,2	1	0,2	0,1
C41	2	0,3	0,6	3	0,5	0,4
C43	26	4,5	2,9	28	4,6	2,5
C44	91	15,6	8,2	122	19,9	7,3
C45	1	0,2	0,1	1	0,2	0,0
C46	0	0,0	0,0	1	0,2	0,1
C47	2	0,3	0,2	1	0,2	0,1
C48	4	0,2	0,0	6	1,0	0,5
C49	11	1,9	1,1	8	1,3	0,8
C50	5	0,9	0,4	469	76,5	47,1
C51	0	0,0	0,0	11	1,8	0,6
C52	0	0,0	0,0	7	1,1	0,4
C53	0	0,0	0,0	86	14,0	9,3
C54	0	0,0	0,0	156	25,5	14,4
C55	0	0,0	0,0	0	0	0
C56	0	0,0	0,0	102	16,6	9,5
C57	0	0,0	0,0	4	0,6	0,4
C58	0	0,0	0,0	2	0,3	0,3
C60	4	0,7	0,4	0	0,0	0,0
C61	379	64,9	39,9	0	0,0	0,0
C62	33	5,7	4,8	0	0,0	0,0
C63	0	0,0	0,0	0	0,0	0,0
C64	87	14,9	9,8	49	8,0	4,2
C65	7	0,2	0,1	7	1,1	0,6
C66	1	0,2	0,1	0	0,0	0,0
C67	122	20,9	12,4	26	4,2	1,7
C68	0	0,0	0,0	1	0,2	0,0
C69	6	1,0	0,6	3	0,5	0,2
C70	1	0,2	0,1	9	1,5	0,8
C71	36	6,2	4,8	35	5,7	3,7
C72	1	0,2	0,1	1	0,2	0,0
C73	14	2,4	1,9	81	13,2	10,1
C74	0	0,0	0,0	3	0,5	0,3
C75	1	0,2		1	0,2	0,0
C76	10	1,7	0,9	8	1,3	1,1

Jednostka chorobowa	Mężczyźni			Kobiety		
	Liczba przypadków	Współ. surowy	Współ. standaryz.	Liczba przypadków	Współ. surowy	Współ. standaryz.
C77	5	0,9	0,5	2	0,3	0,1
C78	15	2,6	1,3	21	3,4	1,4
C79	12	2,1	1,3	7	1,1	0,6
C80	9	1,5	0,9	7	1,1	0,6
C81	11	1,9	1,6	13	2,1	1,8
C82	5	0,9	0,6	4	0,7	0,5
C83	17	2,9	1,8	16	2,6	1,4
C84	4	0,7	0,5	2	0,3	0,3
C85	16	2,7	1,7	13	2,1	0,8
C88	0	0,0	0,0	1	0,2	0,1
C90	18	3,1	2,0	19	3,1	1,8
C91	30	5,1	5,3	16	2,6	2,8
C92	13	2,2	1,7	9	1,5	0,9
C93	0	0,0	0,0	0	0,0	0,0
C94	1	0,2	0,1	0	0,0	0,0
C95	0	0,0	0,0	1	0,2	0,0
C96	1	0,2	0,1	2	0,3	0,2
D00	0	0,0	0,0	0	0,0	0,0
D01	0	0,0	0,0	0	0,0	0,0
D02	2	0,3	0,3	0	0,0	0,0
D03	1	0,2	0,1	1	0,2	0,1
D04	0	0,0	0,0	1	0,2	0,
D05	0	0,0	0,0	8	1,3	0,8
D06	0	0,0	0,0	25	4,1	3,4
D07	0	0,0	0,0	1	0,2	0,2
D09	0	0,0	0,0	0	0,0	0,0
Razem:	2083	356,9	225,5	1965	320,6	180,6

Struktura najczęstszych zachorowań na nowotwory złośliwe u mężczyzn w pow. augustowskim w 2013 r. (liczby bezwzględne i współczynniki surowe)*The structure of the most common cancer incidences, females, augustow powiat in 2013 (absolute numbers and crude rate)*

Lp.	Rozpoznanie	Liczba	Współczynnik surowy
1.	Nowotwór złośliwy płuca	18	61,7
2.	Nowotwór złośliwy jelita grubego, odbytnicy, odbytu	18	61,7
3.	Nowotwór gruczołu krokowego	17	58,3
4.	Nowotwór złośliwy skóry	6	20,6
5.	Nowotwór złośliwy pęcherza moczowego	5	17,2
6.	Nowotwór złośliwy trzustki	4	13,7
7.	Nowotwór złośliwy krtani	4	13,7
8.	Nowotwór złośliwy wątroby	3	10,3
9.	Nowotwór złośliwy przetyku	3	10,3
10.	Nowotwór złośliwy jądra	2	6,9

Struktura najczęstszych zachorowań na nowotwory złośliwe u kobiet w pow. augustowskim w 2013 r. (liczby bezwzględne i współczynniki surowe)*The structure of the most common cancer incidences, females, augustow powiat in 2013 (absolute numbers and crude rate)*

Lp.	Rozpoznanie	Liczba	Współczynnik surowy
1.	Nowotwór złośliwy piersi	22	72,4
2.	Nowotwór złośliwy jelita grubego, odbytnicy, odbytu	14	46,0
3.	Nowotwór złośliwy skóry	8	26,3
4.	Nowotwór złośliwy trzonu macicy	5	16,4
5.	Nowotwór złośliwy pęcherza moczowego	4	13,2
6.	Nowotwór złośliwy jajnika	3	9,9
7.	Nowotwór złośliwy szyjki macicy	2	6,6
8.	Nowotwór złośliwy nerki	2	6,6
9.	Czerniak złośliwy skóry	2	6,6
10.	Nowotwór złośliwy wątroby	2	6,6

Struktura najczęstszych zachorowań na nowotwory złośliwe u mężczyzn miasto Białystok w 2013 r. (liczby bezwzględne i współczynniki surowe)

The structure of the most common cancer incidences, males, Białystok in 2013 (absolute numbers and crude rate)

Lp.	Rozpoznanie	Liczba	Wskaźnik surowy
1.	Nowotwór złośliwy jelita grubego, odbytnicy, odbytu	118	85,1
2.	Nowotwór złośliwy gruczołu krokowego	115	82,9
3.	Nowotwór złośliwy płuca	91	65,6
4.	Nowotwór złośliwy pęcherza moczowego	33	23,8
5.	Nowotwór złośliwy nerki	29	20,9
6.	Nowotwór złośliwy żołądka	29	20,9
7.	Nowotwór złośliwy krtani	20	14,4
8.	Nowotwór złośliwy skóry	17	12,3
9.	Nowotwór złośliwy trzustki	15	10,8
10.	Nowotwór złośliwy jądra	12	8,7

Tab.11

Struktura najczęstszych zachorowań na nowotwory złośliwe u kobiet miasto Białystok w 2013 r. (liczby bezwzględne i współczynniki surowe)

The structure of the most common cancer incidences, females, Białystok in 2013 (absolute numbers and crude rate)

Lp.	Rozpoznanie	Liczba	Wskaźnik surowy
1.	Nowotwór złośliwy piersi	157	100,2
2.	Nowotwór złośliwy jelita grubego, odbytnicy, odbytu	64	40,9
3.	Nowotwór złośliwy trzonu macicy	52	33,2
4.	Nowotwór złośliwy jajnika	41	26,2
5.	Nowotwór złośliwy płuca	39	24,9
6.	Nowotwór złośliwy szyjki macicy	37	23,6
7.	Nowotwór złośliwy tarczycy	33	21,1
8.	Nowotwór złośliwy skóry	27	17,2
9.	Nowotwór złośliwy żołądka	21	13,4
10.	Nowotwór złośliwy nerki	15	9,6

Tab.12

Struktura najczęstszych zachorowań na nowotwory złośliwe u mężczyzn w pow. białostockim w 2013 r. (liczby bezwzględne i współczynniki surowe)*The structure of the most common cancer incidences, males, bialystok powiat in 2013 (absolute numbers and crude rate)*

Lp.	Rozpoznanie	Liczba	Wskaźnik surowy
1.	Nowotwór złośliwy płuca	57	80,2
2.	Nowotwór złośliwy jelita grubego, odbytnicy, odbytu	43	60,5
3.	Nowotwór złośliwy gruczołu krokowego	31	43,6
4.	Nowotwór złośliwy pęcherza moczowego	17	23,9
5.	Nowotwór złośliwy żołądka	14	19,7
6.	Nowotwór złośliwy nerki	11	15,5
7.	Nowotwór złośliwy skóry	11	15,5
8.	Nowotwór złośliwy trzustki	9	12,7
9.	Nowotwór złośliwy przełyku	7	9,8
10.	Nowotwór złośliwy wątroby	5	7,0

Struktura najczęstszych zachorowań na nowotwory złośliwe u kobiet w pow. białostockim w 2013 r. (liczby bezwzględne i współczynniki surowe)*The structure of the most common cancer incidences, females, bialystok powiat in 2013 (absolute numbers and crude rate)*

Lp.	Rozpoznanie	Liczba	Wskaźnik surowy
1.	Nowotwór złośliwy piersi	40	54,4
2.	Nowotwór złośliwy jelita grubego, odbytnicy, odbytu	26	35,3
3.	Nowotwór złośliwy trzonu macicy	24	32,6
4.	Nowotwór złośliwy jajnika	12	16,3
5.	Nowotwór złośliwy skóry	12	16,3
6.	Nowotwór złośliwy płuca	10	13,6
7.	Nowotwór złośliwy trzustki	7	9,5
8.	Nowotwór złośliwy żołądka	7	9,5
9.	Nowotwór złośliwy tarczycy	6	8,2
10.	Nowotwór złośliwy szyjki macicy	5	6,8

Struktura najczęstszych zachorowań na nowotwory złośliwe u mężczyzn w pow. bielskim w 2013 r. (liczby bezwzględne i współczynniki surowe)

The structure of the most common cancer incidences, males, bielsk powiat in 2013 (absolute numbers and crude rate)

Tab.15

Lp.	Rozpoznanie	Liczba	Współczynnik surowy
1.	Nowotwór złośliwy jelita grubego, odbytu, odbytnicy	29	101,9
2.	Nowotwór złośliwy płuca	18	63,3
3.	Nowotwór złośliwy gruczołu krokowego	18	63,3
4.	Nowotwór złośliwy pęcherza moczowego	12	42,2
5.	Nowotwór złośliwy żołądka	7	24,6
6.	Nowotwór złośliwy nerki	6	21,1
7.	Nowotwór złośliwy krtani	4	14,1
8.	Nowotwór złośliwy jądra	3	10,5
9.	Nowotwór złośliwy przełyku	2	7,0
10.	Nowotwór złośliwy trzustki	1	3,5

Struktura najczęstszych zachorowań na nowotwory złośliwe u kobiet w pow. bielskim w 2013 r. (liczby bezwzględne i współczynniki surowe)

The structure of the most common cancer incidences, females, bielsk powiat in 2013 (absolute numbers and crude rate)

Tab.16

Lp.	Rozpoznanie	Liczba	Współczynnik surowy
1.	Nowotwór złośliwy piersi	26	89,2
2.	Nowotwór złośliwy jelita grubego, odbytnicy, odbytu	10	34,3
3.	Nowotwór złośliwy pęcherza moczowego	7	24,0
4.	Nowotwór złośliwy trzonu macicy	6	20,6
5.	Nowotwór złośliwy szyjki macicy	5	17,2
6.	Nowotwór złośliwy trzustki	5	17,2
7.	Nowotwór złośliwy jajnika	4	13,7
8.	Nowotwór złośliwy żołądka	4	13,7
9.	Nowotwór złośliwy skóry	4	13,7
10.	Nowotwór złośliwy nerki	3	10,3

Struktura najczęstszych zachorowań na nowotwory złośliwe u mężczyzn w pow. grajewskim w 2013 r. (liczby bezwzględne i współczynniki surowe)*The structure of the most common cancer incidences, males, grajevo poviat in 2013 (absolute numbers and crude rate)*

Lp.	Rozpoznanie	Liczba	Współczynnik surowy
1.	Nowotwór złośliwy płuca	18	74,2
2.	Nowotwór złośliwy gruczołu krokowego	13	53,6
3.	Nowotwór złośliwy jelita grubego, odbytnicy, odbytu	11	45,4
4.	Nowotwór złośliwy skóry	7	28,9
5.	Nowotwór złośliwy żołądka	6	24,7
6.	Nowotwór złośliwy pęcherza moczowego	6	24,7
7.	Nowotwór złośliwy krtani	5	20,6
8.	Nowotwór złośliwy trzustki	2	8,2
9.	Nowotwór złośliwy mózgu	2	8,2
10.	Czerniak złośliwy skóry	2	8,2

Struktura najczęstszych zachorowań na nowotwory złośliwe u kobiet w pow. grajewskim w 2013 r. (liczby bezwzględne i współczynniki surowe)*The structure of the most common cancer incidences, females, grajevo poviat in 2013 (absolute numbers and crude rate)*

Lp.	Rozpoznanie	Liczba	Współczynnik surowy
1.	Nowotwór złośliwy piersi	19	77,0
2.	Nowotwór złośliwy jelita grubego, odbytnicy, odbytu	10	40,6
3.	Nowotwór złośliwy trzonu macicy	8	32,4
4.	Nowotwór złośliwy płuc	7	28,4
5.	Nowotwór złośliwy szyjki macicy	6	24,3
6.	Nowotwór złośliwy skóry	6	24,3
7.	Nowotwór złośliwy tarczycy	3	12,2
8.	Nowotwór złośliwy żołądka	3	12,2
9.	Nowotwór złośliwy jajnika	2	5,8
10.	Nowotwór złośliwy trzustki	2	5,8

Struktura najczęstszych zachorowań na nowotwory złośliwe u mężczyzn w pow. hajnowskim w 2013 r. (liczby bezwzględne i współczynniki surowe)

The structure of the most common cancer incidences, males, hajnowka powiat in 2013 (absolute numbers and crude rate)

Lp.	Rozpoznanie	Liczba	Współczynnik surowy
1.	Nowotwór złośliwy gruczołu krokowego	25	113,5
2.	Nowotwór złośliwy płuca	17	77,1
3.	Nowotwór złośliwy jelita grubego, odbytnicy, odbytu	12	54,5
4.	Nowotwór złośliwy żołądka	8	36,3
5.	Nowotwór złośliwy nerki	5	22,7
6.	Nowotwór złośliwy pęcherza moczowego	5	22,7
7.	Nowotwór złośliwy krtani	3	13,6
8.	Nowotwór złośliwy skóry	3	13,6
9.	Czerniak złośliwy skóry	3	13,6
10.	Nowotwór złośliwy mózgu	2	9,1

Struktura najczęstszych zachorowań na nowotwory złośliwe u kobiet w pow. hajnowskim w 2013 r. (liczby bezwzględne i współczynniki surowe)

The structure of the most common cancer incidences, females, hajnowka powiat in 2013 (absolute numbers and crude rate)

Lp.	Rozpoznanie	Liczba	Współczynnik surowy
1.	Nowotwór złośliwy piersi	19	81,26
2.	Nowotwór złośliwy jelita grubego, odbytnicy, odbytu	13	55,6
3.	Nowotwór złośliwy trzustki	5	21,4
4.	Nowotwór złośliwy skóry	5	21,4
5.	Nowotwór złośliwy szyjki macicy	4	17,1
6.	Nowotwór złośliwy nerki	4	17,1
7.	Nowotwór złośliwy żołądka	4	17,1
8.	Nowotwór złośliwy trzonu macicy	3	12,8
9.	Czerniak złośliwy skóry	3	12,8
10.	Nowotwór złośliwy płuca	2	8,6

Struktura najczęstszych zachorowań na nowotwory złośliwe u mężczyzn w pow. kolneńskim w 2013 r. (liczby bezwzględne i współczynniki surowe)*The structure of the most common cancer incidences, males, kolno poviat in 2013 (absolute numbers and crude rate)*

Lp.	Rozpoznanie	Liczba	Współczynnik surowy
1.	Nowotwór złośliwy płuca	15	75,6
2.	Nowotwór złośliwy gruczołu krokowego	10	50,4
3.	Nowotwór złośliwy jelita grubego, odbytnicy, odbytu	3	15,1
4.	Nowotwór złośliwy krtani	3	15,1
5.	Nowotwór złośliwy nerki	3	15,1
6.	Nowotwór złośliwy żołądka	3	15,1
7.	Nowotwór złośliwy mózgu	2	10,1
8.	Nowotwór złośliwy trzustki	1	5,0
9.	Nowotwór złośliwy wątroby	1	5,0
10.	Nowotwór złośliwy jądra	1	5,0

Struktura najczęstszych zachorowań na nowotwory złośliwe u kobiet w pow. kolneńskim w 2013 r. (liczby bezwzględne i współczynniki surowe)*The structure of the most common cancer incidences, females, kolno poviat in 2013 (absolute numbers and crude rate)*

Lp.	Rozpoznanie	Liczba	Współczynnik surowy
1.	Nowotwór złośliwy piersi	9	45,7
2.	Nowotwór złośliwy trzonu macicy	7	35,5
3.	Nowotwór złośliwy płuca	7	35,5
4.	Nowotwór złośliwy jelita grubego, odbytnicy, odbytu	7	35,5
5.	Nowotwór złośliwy skóry	5	25,4
6.	Nowotwór złośliwy nerki	3	15,2
7.	Nowotwór złośliwy tarczycy	3	15,2
8.	Nowotwór złośliwy woreczka żółciowego	3	15,2
9.	Nowotwór złośliwy wątroby	2	10,2
10.	Nowotwór złośliwy jajnika	1	5,1

Struktura najczęstszych zachorowań na nowotwory złośliwe u mężczyzn – miasto Łomża w 2013 r. (liczby bezwzględne i współczynniki surowe)

The structure of the most common cancer incidences, males, Lomza in 2013 (absolute numbers and crude rate)

Lp.	Rozpoznanie	Liczba	Współczynnik surowy
1.	Nowotwór złośliwy płuca	18	59,8
2.	Nowotwór złośliwy gruczołu krokowego	14	46,7
3.	Nowotwór złośliwy jelita grubego, odbytnicy, odbytu	10	33,2
4.	Nowotwór złośliwy skóry	4	13,3
5.	Nowotwór złośliwy pęcherza moczowego	2	6,6
6.	Nowotwór złośliwy nerki	2	6,6
7.	Nowotwór złośliwy jądra	2	6,6
8.	Nowotwór złośliwy krtani	1	3,3
9.	Nowotwór złośliwy trzustki	1	3,3
10.	Nowotwór złośliwy żołądka	1	3,3

Struktura najczęstszych zachorowań na nowotwory złośliwe u kobiet – miasto Łomża w 2013 r. (liczby bezwzględne i współczynniki surowe)

The structure of the most common cancer incidences, females, Lomza in 2013 (absolute numbers and crude rate)

Lp.	Rozpoznanie	Liczba	Współczynnik surowy
1.	Nowotwór złośliwy piersi	25	76,7
2.	Nowotwór złośliwy jelita grubego, odbytnicy, odbytu	10	30,7
3.	Nowotwór złośliwy trzonu macicy	6	18,4
4.	Nowotwór złośliwy żołądka	4	12,3
5.	Nowotwór złośliwy jajnika	3	9,2
6.	Czerniak złośliwy skóry	3	9,2
7.	Nowotwór złośliwy skóry	3	9,2
8.	Nowotwór złośliwy trzustki	3	9,2
9.	Nowotwór złośliwy szyjki macicy	2	6,1
10.	Nowotwór złośliwy płuca	1	3,1

Struktura najczęstszych zachorowań na nowotwory złośliwe u mężczyzn w pow. łomżyńskim w 2013 r. (liczby bezwzględne i współczynniki surowe)*The structure of the most common cancer incidences, males, lomza poviat in 2013 (absolute numbers and crude rate)*

Lp.	Rozpoznanie	Liczba	Współczynnik surowy
1.	Nowotwór złośliwy płuca	18	68,9
2.	Nowotwór złośliwy jelita grubego, odbytnicy, odbytu	12	45,9
3.	Nowotwór złośliwy gruczołu krokowego	7	26,7
4.	Nowotwór złośliwy pęcherza moczowego	4	15,3
5.	Nowotwór złośliwy nerki	4	15,3
6.	Nowotwór złośliwy skóry	3	11,5
7.	Nowotwór złośliwy mózgu	2	7,6
8.	Nowotwór złośliwy wątroby	2	7,6
9.	Czerniak złośliwy skóry	2	7,6
10.	Nowotwór złośliwy krtani	1	3,8

Struktura najczęstszych zachorowań na nowotwory złośliwe u kobiet w pow. łomżyńskim w 2013 r. (liczby bezwzględne i współczynniki surowe)*The structure of the most common cancer incidences, females, lomza poviat in 2013 (absolute numbers and crude rate)*

Lp.	Rozpoznanie	Liczba	Współczynnik surowy
1.	Nowotwór złośliwy piersi	10	38,9
2.	Nowotwór złośliwy jajnika	6	23,3
3.	Nowotwór złośliwy jelita grubego, odbytnicy, odbytu	3	11,7
4.	Nowotwór złośliwy żołądka	3	11,7
5.	Nowotwór złośliwy trzustki	3	11,7
6.	Nowotwór złośliwy trzonu macicy	2	7,8
7.	Nowotwór złośliwy płuca	2	7,8
8.	Nowotwór złośliwy skóry	2	7,8
9.	Nowotwór złośliwy tarczycy	2	7,8
10.	Nowotwór złośliwy szyjki macicy	1	3,9

Struktura najczęstszych zachorowań na nowotwory złośliwe u mężczyzn w pow. monieckim w 2013 r. (liczby bezwzględne i współczynniki surowe)

*The structure of the most common cancer incidences, males, monki powiat in 2013
(absolute numbers and crude rate)*

Lp.	Rozpoznanie	Liczba	Współczynnik surowy
1.	Nowotwór złośliwy płuca	15	71,5
2.	Nowotwór złośliwy gruczołu krokowego	11	52,4
3.	Nowotwór złośliwy jelita grubego, odbytnicy, odbytu	9	42,9
4.	Nowotwór złośliwy żołądka	4	19,1
5.	Nowotwór złośliwy pęcherza moczowego	4	19,1
6.	Nowotwór złośliwy nerki	4	19,1
7.	Nowotwór złośliwy wątroby	3	14,3
8.	Nowotwór złośliwy trzustki	2	9,5
9.	Nowotwór złośliwy krtani	2	9,5
10.	Nowotwór złośliwy skóry	2	9,5

Struktura najczęstszych zachorowań na nowotwory złośliwe u kobiet w pow. monieckim w 2013 r. (liczby bezwzględne i współczynniki surowe)

*The structure of the most common cancer incidences, females, monki powiat in 2013
(absolute numbers and crude rate)*

Lp.	Rozpoznanie	Liczba	Współczynnik surowy
1.	Nowotwór złośliwy piersi	12	56,9
2.	Nowotwór złośliwy jelita grubego, odbytnicy, odbytu	8	37,9
3.	Nowotwór złośliwy skóry	4	18,9
4.	Nowotwór złośliwy wątroby	3	14,2
5.	Nowotwór złośliwy płuca	3	14,2
6.	Nowotwór złośliwy trzonu macicy	2	9,5
7.	Nowotwór złośliwy nerki	2	9,5
8.	Nowotwór złośliwy mózgu	2	9,5
9.	Nowotwór złośliwy tarczycy	2	9,5
10.	Nowotwór złośliwy jajnika	1	4,7

Struktura najczęstszych zachorowań na nowotwory złośliwe u mężczyzn w pow. sejneńskim w 2013 r. (liczby bezwzględne i współczynniki surowe)*The structure of the most common cancer incidences, males, sejny powiat in 2013 (absolute numbers and crude rate)*

Lp.	Rozpoznanie	Liczba	Współczynnik surowy
1.	Nowotwór złośliwy płuca	10	95,9
2.	Nowotwór złośliwy gruczołu krokowego	8	76,7
3.	Nowotwór złośliwy skóry	3	27,8
4.	Nowotwór złośliwy jelita grubego, odbytnicy, odbytu	2	19,2
5.	Nowotwór złośliwy nerki	2	19,2
6.	Nowotwór złośliwy pęcherza moczowego	2	19,2
7.	Nowotwór złośliwy żołądka	1	9,6
8.	Nowotwór złośliwy krtani	1	9,6
9.	Nowotwór złośliwy jądra	1	9,6
10.	Nowotwór złośliwy tkanek miękkich	1	9,6

Struktura najczęstszych zachorowań na nowotwory złośliwe u kobiet w pow. sejneńskim w 2013 r. (liczby bezwzględne i współczynniki surowe)*The structure of the most common cancer incidences, females, sejny powiat in 2013 (absolute numbers and crude rate)*

Lp.	Rozpoznanie	Liczba	Współczynnik surowy
1.	Nowotwór złośliwy piersi	7	66,9
2.	Nowotwór złośliwy jelita grubego, odbytnicy, odbytu	5	47,8
3.	Nowotwór złośliwy jajnika	3	28,8
4.	Nowotwór złośliwy trzonu macicy	3	28,8
5.	Nowotwór złośliwy żołądka	3	28,8
6.	Nowotwór złośliwy skóry	3	28,8
7.	Nowotwór złośliwy sromu	2	19,2
8.	Nowotwór złośliwy płuca	1	9,6
9.	Nowotwór złośliwy nerki	1	9,6
10.	Nowotwór złośliwy trzustki	1	9,5

Struktura najczęstszych zachorowań na nowotwory złośliwe u mężczyzn w pow. siemiatyckim w 2013 r. (liczby bezwzględne i współczynniki surowe)

The structure of the most common cancer incidences, males, siemiatycze powiat in 2013 (absolute numbers and crude rate)

Lp.	Rozpoznanie	Liczba	Współczynnik surowy
1.	Nowotwór złośliwy gruczołu krokowego	19	82,3
2.	Nowotwór złośliwy płuca	14	60,6
3.	Nowotwór złośliwy skóry	7	30,3
4.	Nowotwór złośliwy jelita grubego, odbytnicy, odbytu	6	26,0
5.	Nowotwór złośliwy pęcherza moczowego	3	13,0
6.	Nowotwór złośliwy krtani	3	13,0
7.	Nowotwór złośliwy przełyku	3	13,0
8.	Nowotwór złośliwy nerki	2	8,7
9.	Nowotwór złośliwy jądra	2	8,7
10.	Nowotwór złośliwy mózgu	2	8,7

Struktura najczęstszych zachorowań na nowotwory złośliwe u kobiet w pow. siemiatyckim w 2013 r. (liczby bezwzględne i współczynniki surowe)

The structure of the most common cancer incidences, females, siemiatycze powiat in 2013 (absolute numbers and crude rate)

Lp.	Rozpoznanie	Liczba	Współczynnik surowy
1.	Nowotwór złośliwy piersi	23	96,5
2.	Nowotwór złośliwy jelita grubego, odbytnicy, odbytu	11	46,1
3.	Nowotwór złośliwy płuca	6	25,2
4.	Nowotwór złośliwy tarczycy	5	21,0
5.	Nowotwór złośliwy trzonu macicy	4	16,8
6.	Nowotwór złośliwy skóry	4	16,8
7.	Nowotwór złośliwy szyjki macicy	3	12,6
8.	Nowotwór złośliwy mózgu	2	8,4
9.	Nowotwór złośliwy przełyku	2	8,4
10.	Nowotwór złośliwy nerki	2	8,4

Struktura najczęstszych zachorowań na nowotwory złośliwe u mężczyzn w pow. sokólskim w 2013 r. (liczby bezwzględne i współczynniki surowe)*The structure of the most common cancer incidences, males, sokolka powiat in 2013 (absolute numbers and crude rate)*

Lp.	Rozpoznanie	Liczba	Współczynnik surowy
1.	Nowotwór złośliwy gruczołu krokowego	24	68,9
2.	Nowotwór złośliwy płuca	22	63,2
3.	Nowotwór złośliwy jelita grubego odbytnicy, odbytu	19	54,6
4.	Nowotwór złośliwy pęcherza moczowego	6	17,2
5.	Nowotwór złośliwy żołądka	5	14,4
6.	Nowotwór złośliwy krtani	4	11,5
7.	Nowotwór złośliwy mózgu	4	11,5
8.	Nowotwór złośliwy przełyku	3	8,6
9.	Nowotwór złośliwy trzustki	3	8,6
10.	Nowotwór złośliwy nerki	3	8,6

Struktura najczęstszych zachorowań na nowotwory złośliwe u kobiet w pow. sokólskim w 2013 r. (liczby bezwzględne i współczynniki surowe)*The structure of the most common cancer incidences, females, sokolka powiat in 2013 (absolute numbers and crude rate)*

Lp.	Rozpoznanie	Liczba	Współczynnik surowy
1.	Nowotwór złośliwy piersi	33	92,4
2.	Nowotwór złośliwy trzonu macicy	9	25,2
3.	Nowotwór złośliwy płuca	8	22,4
4.	Nowotwór złośliwy jajnika	8	22,4
5.	Nowotwór złośliwy jelita grubego, odbytnicy, odbytu	8	22,4
6.	Nowotwór złośliwy skóry	8	22,4
7.	Nowotwór złośliwy szyjki macicy	5	14,0
8.	Nowotwór złośliwy żołądka	4	11,2
9.	Nowotwór złośliwy nerki	4	11,2
10.	Czerniak złośliwy skóry	4	11,2

Struktura najczęstszych zachorowań na nowotwory złośliwe u mężczyzn – miasto Suwałki w 2013 r. (liczby bezwzględne i współczynniki surowe)

The structure of the most common cancer incidences, males, Suwałki in 2013 (absolute numbers and crude rate)

Lp.	Rozpoznanie	Liczba	Współczynnik surowy
1.	Nowotwór złośliwy płuca	20	60,3
2.	Nowotwór złośliwy gruczołu krokowego	20	60,3
3.	Nowotwór złośliwy jelita grubego, odbytnicy, odbytu	13	39,2
4.	Nowotwór złośliwy pęcherza moczowego	10	30,2
5.	Nowotwór złośliwy skóry	10	30,2
6.	Nowotwór złośliwy krtani	8	24,1
7.	Nowotwór złośliwy nerki	5	15,1
8.	Nowotwór złośliwy żołądka	4	12,1
9.	Nowotwór złośliwy trzustki	3	9,0
10.	Czerniak złośliwy skóry	3	9,0

Struktura najczęstszych zachorowań na nowotwory złośliwe u kobiet – miasto Suwałki w 2013 r. (liczby bezwzględne i współczynniki surowe)

The structure of the most common cancer incidences, females, Suwałki in 2013 (absolute numbers and crude rate)

Lp.	Rozpoznanie	Liczba	Współczynnik surowy
1.	Nowotwór złośliwy piersi	25	69,1
2.	Nowotwór złośliwy płuca	14	38,7
3.	Nowotwór złośliwy skóry	10	27,7
4.	Nowotwór złośliwy jelita grubego, odbytnicy, odbytu	10	27,7
5.	Nowotwór złośliwy trzonu macicy	7	19,4
6.	Nowotwór złośliwy szyjki macicy	7	19,4
7.	Nowotwór złośliwy trzustki	3	8,3
8.	Nowotwór złośliwy nerki	3	8,3
9.	Nowotwór złośliwy jajnika	2	5,5
10.	Nowotwór złośliwy mózgu	2	5,5

Struktura najczęstszych zachorowań na nowotwory złośliwe u mężczyzn w pow. suwalskim w 2013 r. (liczby bezwzględne i współczynniki surowe)*The structure of the most common cancer incidences, males, suwalki powiat in 2013 (absolute numbers and crude rate)*

Lp.	Rozpoznanie	Liczba	Współczynnik surowy
1.	Nowotwór złośliwy gruczołu krokowego	16	87,0
2.	Nowotwór złośliwy jelita grubego, odbytnicy, odbytu	12	65,3
3.	Nowotwór złośliwy płuca	10	54,4
4.	Nowotwór złośliwy żołądka	6	32,6
5.	Nowotwór złośliwy pęcherza moczowego	5	27,2
6.	Nowotwór złośliwy nerki	5	27,2
7.	Nowotwór złośliwy tkanek miękkich	3	16,3
8.	Nowotwór złośliwy skóry	2	10,9
9.	Nowotwór złośliwy przełyku	1	5,4
10.	Nowotwór złośliwy trzustki	1	5,4

Struktura najczęstszych zachorowań na nowotwory złośliwe u kobiet w pow. suwalskim w 2013 r. (liczby bezwzględne i współczynniki surowe)*The structure of the most common cancer incidences, females, suwalki powiat in 2013 (absolute numbers and crude rate)*

Lp.	Rozpoznanie	Liczba	Współczynnik surowy
1.	Nowotwór złośliwy piersi	8	45,6
2.	Nowotwór złośliwy jelita grubego, odbytnicy, odbytu	8	45,6
3.	Nowotwór złośliwy płuc	5	28,5
4.	Nowotwór złośliwy skóry	5	28,5
5.	Nowotwór złośliwy trzonu macicy	4	22,8
6.	Nowotwór złośliwy tarczycy	4	22,8
7.	Nowotwór złośliwy jajnika	3	17,1
8.	Nowotwór złośliwy mózgu	3	17,1
9.	Nowotwór złośliwy trzustki	2	11,4
10.	Nowotwór złośliwy żołądka	1	5,7

Struktura najczęstszych zachorowań na nowotwory złośliwe u mężczyzn w pow. wysokomazowieckim w 2013 r. (liczby bezwzględne i współczynniki surowe)

The structure of the most common cancer incidences, males, wysokie mazowieckie powiat in 2013 (absolute numbers and crude rate)

Lp.	Rozpoznanie	Liczba	Współczynnik surowy
1.	Nowotwór złośliwy płuca	32	108,0
2.	Nowotwór złośliwy gruczołu krokowego	14	47,2
3.	Nowotwór złośliwy nerki	10	33,7
4.	Nowotwór złośliwy jelita grubego, odbytnicy, odbytu	9	30,4
5.	Nowotwór złośliwy skóry	6	20,2
6.	Nowotwór złośliwy pęcherza moczowego	5	16,9
7.	Nowotwór złośliwy żołądka	5	16,9
8.	Czerniak złośliwy skóry	3	10,1
9.	Nowotwór złośliwy trzustki	2	6,7
10.	Nowotwór złośliwy krtani	2	6,7

Struktura najczęstszych zachorowań na nowotwory złośliwe u kobiet w pow. wysokomazowieckim w 2013 r. (liczby bezwzględne i współczynniki surowe)

The structure of the most common cancer incidences, females, wysokie mazowieckie powiat in 2013 (absolute numbers and crude rate)

Lp.	Rozpoznanie	Liczba	Współczynnik surowy
1.	Nowotwór złośliwy piersi	27	92,6
2.	Nowotwór złośliwy jelita grubego, odbytnicy, odbytu	12	41,2
3.	Nowotwór złośliwy trzonu macicy	10	34,3
4.	Nowotwór złośliwy skóry	9	30,9
5.	Nowotwór złośliwy tarczycy	8	27,4
6.	Nowotwór złośliwy jajnika	6	20,6
7.	Nowotwór złośliwy żołądka	5	17,2
8.	Nowotwór złośliwy płuca	4	13,7
9.	Nowotwór złośliwy mózgu	4	13,7
10.	Nowotwór złośliwy trzustki	3	10,3

Struktura najczęstszych zachorowań na nowotwory złośliwe u mężczyzn w pow. zambrowskim w 2013 r. (liczby bezwzględne i współczynniki surowe)*The structure of the most common cancer incidences, males, zambrow powiat in 2013 (absolute numbers and crude rate)*

Lp.	Rozpoznanie	Liczba	Współczynnik surowy
1.	Nowotwór złośliwy jelita grubego, odbytnicy, odbytu	10	45,2
2.	Nowotwór złośliwy gruczołu krokowego	9	40,7
3.	Nowotwór złośliwy płuca	9	40,7
4.	Nowotwór złośliwy krtani	3	13,6
5.	Nowotwór złośliwy pęcherza moczowego	3	13,6
6.	Nowotwór złośliwy żołądka	3	13,6
7.	Nowotwór złośliwy tarczycy	2	9,0
8.	Nowotwór złośliwy pęcherzyka żółciowego	2	9,0
9.	Nowotwór złośliwy nerki	1	4,5
10.	Nowotwór złośliwy skóry	1	4,5

Struktura najczęstszych zachorowań na nowotwory złośliwe u kobiet w pow. zambrowskim w 2013 r. (liczby bezwzględne i współczynniki surowe)*The structure of the most common cancer incidences, females, zambrow powiat in 2013 (absolute numbers and crude rate)*

Lp.	Rozpoznanie	Liczba	Współczynnik surowy
1.	Nowotwór złośliwy piersi	9	40,0
2.	Nowotwór złośliwy jelita grubego, odbytu, odbytnicy	8	35,5
3.	Nowotwór złośliwy skóry	7	31,1
4.	Nowotwór złośliwy szyjki macicy	5	22,2
5.	Nowotwór złośliwy jajnika	4	17,8
6.	Nowotwór złośliwy trzonu macicy	4	17,8
7.	Nowotwór złośliwy płuca	4	17,8
8.	Nowotwór złośliwy żołądka	2	8,9
9.	Nowotwór złośliwy nerki	2	8,9
10.	Nowotwór złośliwy wątroby	1	4,4

ZGONY

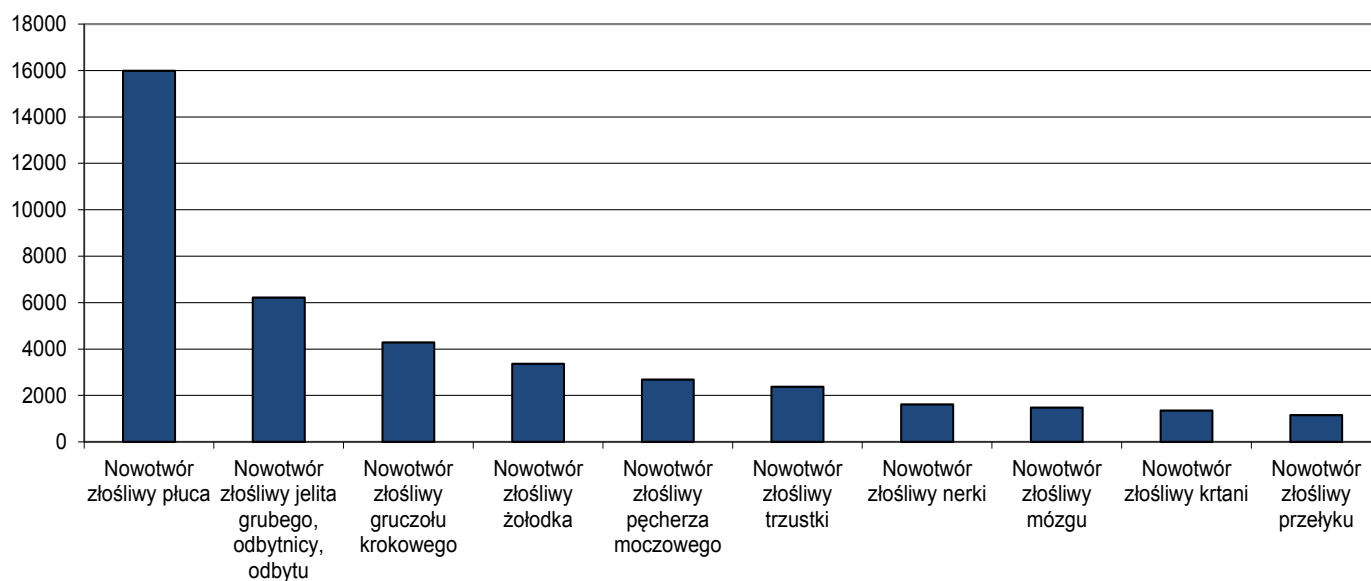
Deaths

Struktura najczęstszych zgonów na nowotwory złośliwe u mężczyzn w Polsce w 2013 r. (liczby bezwzględne i współczynniki surowe)

The structure of the most common cancer deaths, males, Poland in 2013 (absolute numbers and crude rate)

Lp.	Rozpoznanie	Liczba	Współczynnik surowy
1.	Nowotwór złośliwy płuca	15 981	85,8
2.	Nowotwór złośliwy jelita grubego, odbytnicy, odbytu	6 222	34,3
3.	Nowotwór złośliwy gruczołu krokowego	4 281	23,0
4.	Nowotwór złośliwy żołądka	3 361	18,0
5.	Nowotwór złośliwy pęcherza moczowego	2 686	14,4
6.	Nowotwór złośliwy trzustki	2 375	12,7
7.	Nowotwór złośliwy nerki	1 611	8,6
8.	Nowotwór złośliwy mózgu	1 476	7,9
9.	Nowotwór złośliwy krtani	1 353	7,3
10.	Nowotwór złośliwy przełyku	1 153	6,2

Struktura zgonów na nowotwory złośliwe u mężczyzn w Polsce w 2013 roku

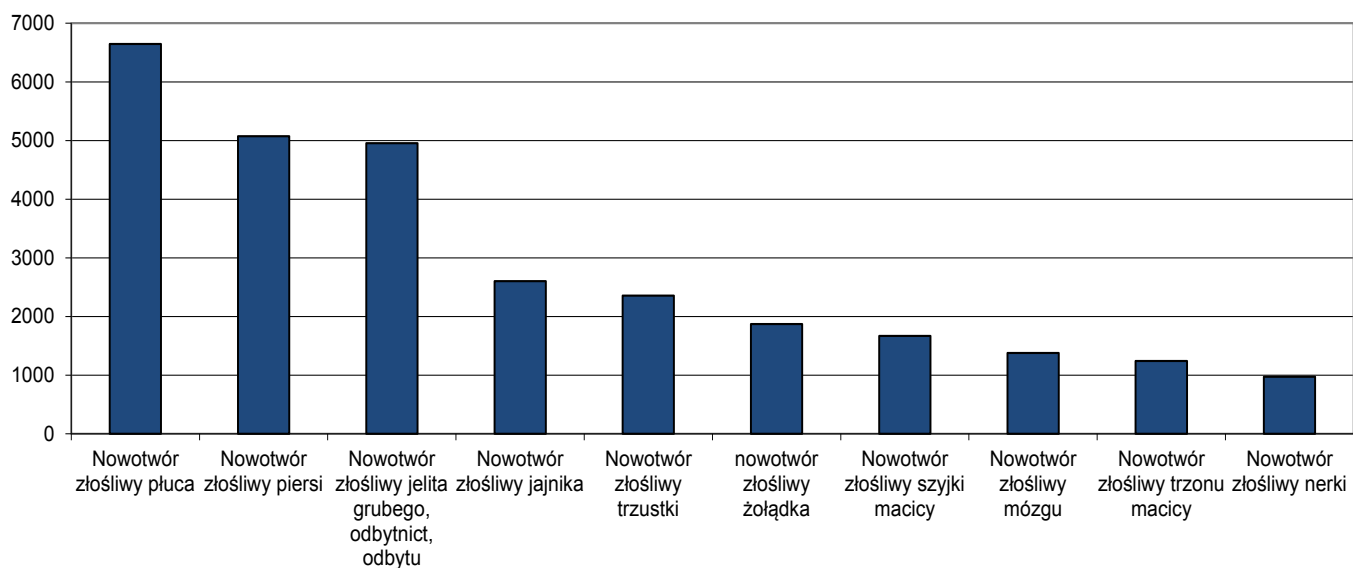


Struktura najczęstszych zgonów na nowotwory złośliwe u kobiet w Polsce w 2013 r. (liczby bezwzględne i współczynniki surowe)

*The structure of the most common cancer deaths, females, Poland in 2013
(absolute numbers and crude rate)*

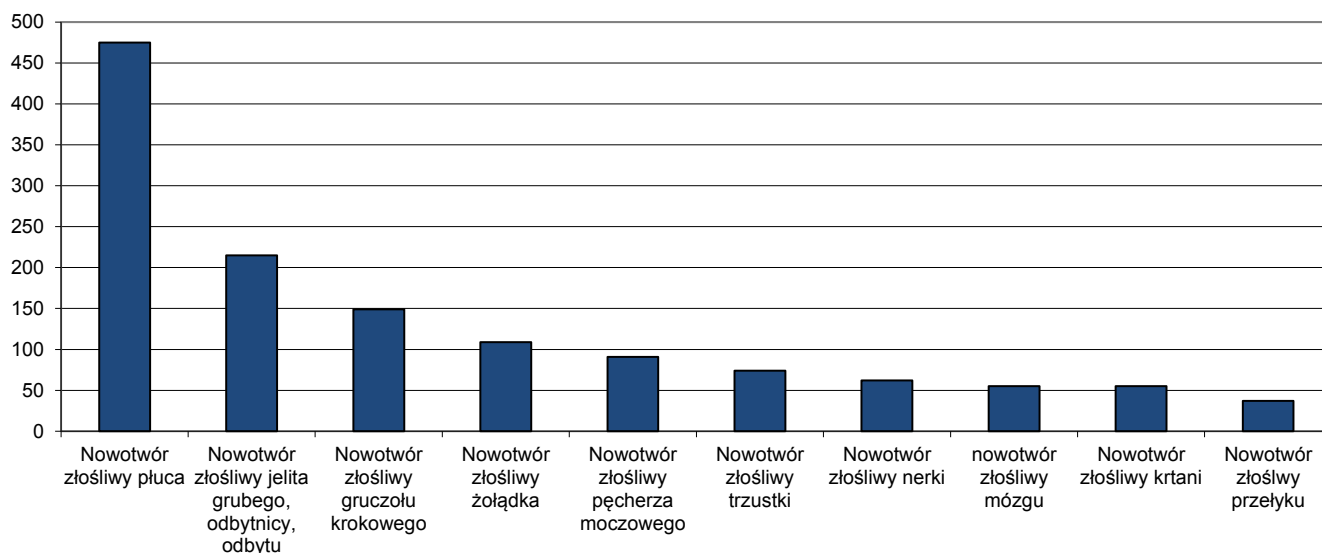
Lp.	Rozpoznanie	Liczba	Współczynnik surowy
1.	Nowotwór złośliwy płuca	6 647	33,5
2.	Nowotwór złośliwy piersi	5 074	29,3
3.	Nowotwór złośliwy jelita grubego, odbytnicy, odbytu	4 956	25,5
4.	Nowotwór złośliwy jajnika	2 603	13,1
5.	Nowotwór złośliwy trzustki	2 355	11,9
6.	Nowotwór złośliwy żołądka	1 871	9,4
7.	Nowotwór złośliwy szyjki macicy	1 669	8,4
8.	Nowotwór złośliwy mózgu	1 378	7,0
9.	Nowotwór złośliwy trzonu macicy	1 243	6,3
10.	Nowotwór złośliwy nerki	973	4,9

Struktura najczęstszych zgonów na nowotwory złośliwe u kobiet w Polsce w 2013 roku



Struktura najczęstszych zgonów na nowotwory złośliwe u mężczyzn w woj. podlaskim w 2013 r. (liczby bezwzględne i współczynniki surowe)*The structure of the most common cancer deaths, males, podlaskie voivodeship in 2013 (absolute numbers and crude rate)*

Lp.	Rozpoznanie	Liczba	Współczynnik surowy
1.	Nowotwór złośliwy płuca	475	81,4
2.	Nowotwór złośliwy jelita grubego, odbytnicy, odbytu	215	60,8
3.	Nowotwór złośliwy gruczołu krokowego	149	25,5
4.	Nowotwór złośliwy żołądka	109	18,7
5.	Nowotwór złośliwy pęcherza moczowego	91	15,6
6.	Nowotwór złośliwy trzustki	74	12,7
7.	Nowotwór złośliwy nerki	62	10,6
8.	Nowotwór złośliwy mózgu	55	9,4
9.	Nowotwór złośliwy krtani	55	9,4
10.	Nowotwór złośliwy przełyku	37	6,3

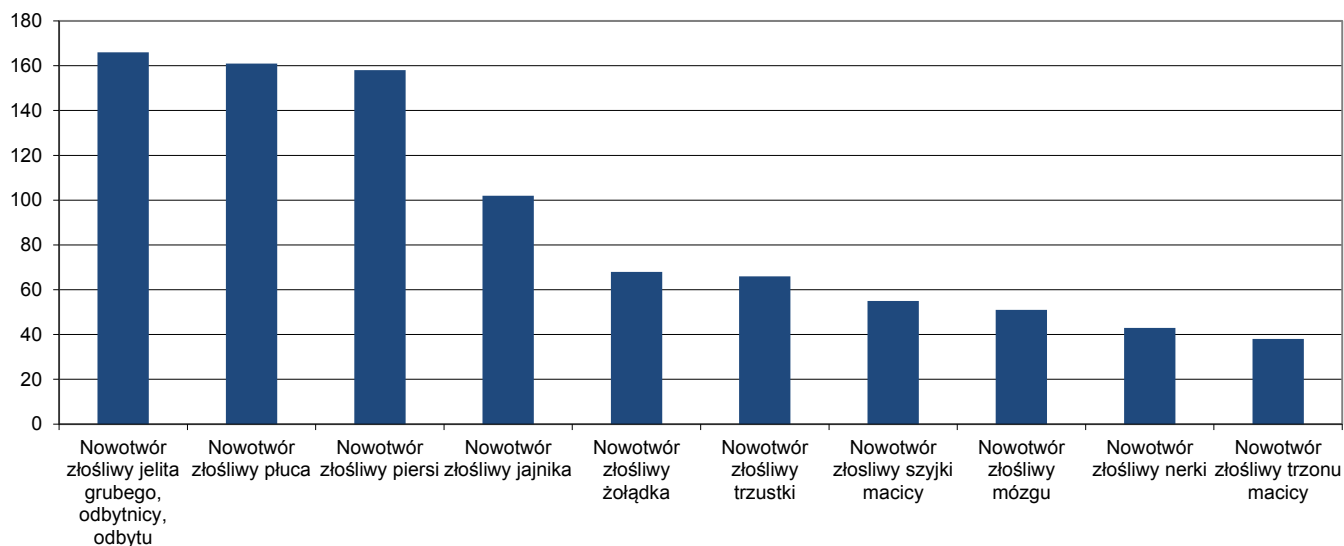
Struktura najczęstszych zgonów na nowotwory złośliwe u mężczyzn w woj. podlaskim w 2013 roku

Struktura najczęstszych zgonów na nowotwory złośliwe u kobiet w woj. podlaskim w 2013 r. (liczby bezwzględne i współczynniki surowe)

The structure of the most common cancer deaths, females, podlaskie voivodeship in 2013 (absolute numbers and crude rate)

Lp.	Rozpoznanie	Liczba	Współczynnik surowy
1.	Nowotwór złośliwy jelita grubego, odbytnicy, odbytu	166	27,2
2.	Nowotwór złośliwy płuca	161	26,3
3.	Nowotwór złośliwy piersi	158	25,8
4.	Nowotwór złośliwy jajnika	102	16,6
5.	Nowotwór złośliwy żołądka	68	11,1
6.	Nowotwór złośliwy trzustki	66	10,8
7.	Nowotwór złośliwy szyjki macicy	55	9,0
8.	Nowotwór złośliwy mózgu	51	8,3
9.	Nowotwór złośliwy nerki	43	7,0
10.	Nowotwór złośliwy trzonu macicy	38	6,2

Struktura najczęstszych zgonów na nowotwory złośliwe u kobiet w woj. podlaskim w 2013 roku



Liczba zgonów na nowotwory złośliwe – woj. podlaskie w latach 2001-2013, 5-letnie grupy wiekowe, mężczyźni (liczby bezwzględne)*The number of cancerdeaths by age groups – females – podlaskie voivodeship in 2001 – 2013 (absolute numbers)*

Rok	Razem	0-4	5-9	10-14	15-19	20-24	25-29	30-34	35-39	40-44	45-49	50-54	55-59	60-64	65-69	70-74	75-79	80-84	85+
2001	1551	2	3	0	1	2	4	7	17	28	64	89	128	217	265	301	239	101	83
2002	1555	0	1	2	4	3	9	6	15	24	63	123	85	194	279	308	231	122	86
2003	1599	2	2	0	2	4	6	8	11	32	50	106	130	166	250	299	265	160	106
2004	1658	2	3	0	2	2	5	7	5	20	63	104	157	198	267	292	279	156	96
2005	1629	0	0	2	6	2	6	6	11	24	52	91	143	177	249	290	287	187	96
2006	1646	0	0	2	4	5	5	8	12	16	53	113	179	146	254	273	307	181	88
2007	1670	2	2	0	0	5	3	7	8	23	58	115	171	134	231	295	305	202	114
2008	1591	1	2	2	3	2	2	3	12	19	50	111	160	155	192	266	305	202	104
2009	1660	1	2	1	2	4	4	4	9	23	37	102	159	185	222	273	289	225	118
2010	1628	0	0	0	3	1	6	4	5	15	36	103	181	194	207	237	282	238	116
2011	1581	0	1	1	1	2	7	8	6	21	30	86	168	190	181	264	286	200	129
2012	1651	2	1	2	2	2	9	9	9	20	29	83	180	220	188	256	282	220	137
2013	1669	2	0	1	1	5	1	3	2	14	26	83	185	211	243	133	181	233	145

Liczba zgonów na nowotwory złośliwe – woj. podlaskie w latach, 2001-2013, 5-letnie grupy wiekowe, kobiety (liczby bezwzględne)*The number of cancerdeaths by age groups – males – podlaskie voivodeship in 2001 – 2013 (absolute numbers)*

Rok	Razem	0-4	5-9	10-14	15-19	20-24	25-29	30-34	35-39	40-44	45-49	50-54	55-59	60-64	65-69	70-74	75-79	80-84	85+
2001	1010	4	3	4	2	2	3	7	6	29	40	62	59	82	141	159	170	127	110
2002	1063	1	1	2	3	3	1	7	13	30	52	67	73	109	158	157	193	106	87
2003	1125	1	1	2	2	3	7	4	16	31	43	82	82	91	143	180	196	129	120
2004	1153	4	0	2	3	1	3	3	14	28	53	97	81	100	136	167	178	159	121
2005	1185	0	2	0	4	2	8	6	14	23	62	78	84	117	126	169	202	166	122
2006	1159	0	2	3	1	3	3	9	9	26	46	72	102	79	109	158	244	174	119
2007	1183	1	2	1	2	2	2	8	6	18	52	69	99	102	114	166	220	176	143
2008	1182	2	1	1	1	0	4	4	12	25	31	70	93	103	132	166	196	205	136
2009	1130	0	0	0	0	1	1	4	11	18	37	79	98	103	106	145	191	198	138
2010	1146	1	1	0	1	2	4	4	12	14	40	67	93	107	132	163	194	169	142
2011	1240	2	0	0	2	0	0	3	11	14	32	74	111	129	122	185	179	202	174
2012	1173	1	1	1	0	1	1	4	10	17	33	75	110	123	109	133	178	210	166
2013	1241	1	0	0	4	1	1	4	7	13	25	66	102	142	130	157	190	199	199

Zgony na nowotwory złośliwe wg powiatów w woj. podlaskim w 2013 r.*Cancer deaths by the podlaskie voivodeship in 2013*

L.P.	Powiat	Ogółem	Mężczyźni	Kobiety
1.	augustowski	149	86	63
2.	białostocki	318	195	123
3.	bielski	144	78	66
4.	grajewski	121	68	53
5.	hajnowski	152	97	55
6.	kolneński	95	60	35
7.	łomżyński	121	74	47
8.	moniecki	122	76	46
9.	sejneński	60	38	22
10.	siemiatycki	142	83	59
11.	sokólski	182	107	75
12.	suwalski	92	49	43
13.	wysokomazowiecki	165	88	77
14.	zambrowski	106	57	49
15.	m. Białystok	638	360	278
16.	m. Łomża	131	73	58
17.	m. Suwałki	172	80	92
	Razem	2910	1669	1241

Tab.49

**Zarejestrowane zgony na nowotwory złośliwe wg płci w woj. podlaskim w 2013 roku
(współczynniki surowe i standaryzowane)***Registered cancer deaths by sex – podlaskie voivodeship in 2013 (crude and standardized rates)*

Jednostka chorobowa	Mężczyźni			Kobiety		
	Liczba przypadków	Współ. surowy	Współ. standaryz.	Liczba przypadków	Współ. surowy	Współ. standaryz.
C00	5	0,9	0,5	1	0,2	0,1
C01	8	1,4	1,0	1	0,2	0,1
C02	3	0,5	0,4	1	0,2	0,0
C03	2	0,3	0,2	0	0,0	0,0
C04	7	1,2	0,8	0	0,0	0,0
C05	3	0,5	0,3	1	0,2	0,0
C06	4	0,7	0,5	1	0,2	0,0
C07	6	1,0	0,5	1	0,2	0,0
C08	2	0,3	0,1	1	0,2	0,0
C09	8	1,4	0,9	2	0,3	0,2
C10	2	0,3	0,3	0	0,0	0,0
C11	2	0,3	0,3	0	0,0	0,0
C12	7	1,2	0,7	1	0,2	0,1
C13	2	0,3	0,2	0	0,0	0,0
C14	5	0,9	0,5	1	0,2	0,0
C15	37	6,3	3,9	5	0,8	0,4
C16	109	18,7	10,1	68	11,1	4,6

Tab.50

Jednostka chorobowa	Mężczyźni			Kobiety		
	Liczba przypadków	Współ. surowy	Współ. standaryz.	Liczba przypadków	Współ. surowy	Współ. standaryz.
C17	2	0,3	0,1	4	0,7	0,4
C18	135	23,1	13,1	115	18,8	6,9
C19	9	1,0	0,6	6	1,0	0,5
C20	72	12,3	7,2	42	6,9	4,4
C21	2	0,3	0,2	3	0,5	0,1
C22	37	6,3	3,6	19	3,1	1,2
C23	6	1,0	0,5	26	4,2	1,6
C24	15	2,6	1,4	15	2,4	1,1
C25	74	12,7	7,9	66	10,8	3,9
C26	6	1,0	0,6	17	2,8	1,1
C30	4	0,7	0,3	2	0,3	0,2
C31	0	0,0	0,0	0	0,0	0,0
C32	55	9,4	5,6	4	0,7	0,4
C33	0	0,0	0,0	0	0,0	0,0
C34	475	81,4	48,1	161	26,3	12,4
C37	0	0,0	0,0	0	0,0	0,0
C38	6	1,0	0,6	4	0,7	0,3
C39	0	0,0	0,0	0	0,0	0,0
C40	3	0,5	0,4	1	0,2	0,1
C41	4	0,7	0,4	2	0,3	0,1
C43	22	3,8	2,3	21	3,4	1,2
C44	0	0,0	0,0	0	0,0	0,0
C45	2	0,3	0,2	5	0,8	0,5
C46	1	0,2	0,1	0	0,0	0,0
C47	1	0,2	0,4	0	0,0	0,0
C48	1	0,2	0,1	4	0,7	0,3
C49	6	1,0	0,7	4	0,7	0,3
C50	1	0,2	0,1	158	25,8	12,3
C51	0	0,0	0,0	8	1,3	0,6
C52	0	0,0	0,0	3	0,5	0,1
C53	0	0,0	0,0	55	9,0	4,9
C54	0	0,0	0,0	38	6,2	2,4
C55	0	0,0	0,0	0	0,0	0,0
C56	0	0,0	0,0	102	16,6	8,6
C57	0	0,0	0,0	4	0,7	0,4
C58	0	0,0	0,0	0	0,0	0,0
C60	8	1,4	0,9	0	0,0	0,0
C61	149	25,5	12,2	0	0,0	0,0
C62	5	0,0	0,6	0	0,0	0,0
C63	0	0,0	0,0	0	0,0	0,0
C64	62	10,6	6,2	43	7,0	2,6
C65	0	0,0	0,0	1	0,2	0,0
C66	1	0,2	0,1	1	0,2	0,0
C67	91	15,6	8,8	25	4,1	1,3
C68	0	0,0	0,0	0	0,0	0,0

Jednostka chorobowa	Mężczyźni			Kobiety		
	Liczba przypadków	Współ. surowy	Współ. standaryz.	Liczba przypadków	Współ. surowy	Współ. standaryz.
C69	0	0,0	0,0	2	0,3	0,1
C70	1	0,2	0,1	1	0,2	0,0
C71	55	9,4	6,1	51	8,3	4,3
C72	1	0,2	0,2	2	0,3	0,1
C73	3	0,5	0,3	8	1,3	1,5
C74	2	0,3	0,2	1	0,2	0,1
C75	1	0,2	0,1	0	0,0	0,0
C76	0	0,0	0,0	1	0,2	0,1
C77	1	0,2	0,1	0	0,0	0,0
C78	4	0,7	0,3	3	0,5	0,3
C79	1	0,2	0,1	2	0,3	0,1
C80	25	4,3	1,9	34	5,5	1,4
C81	3	0,5	0,3	1	0,2	0,1
C82	1	0,2	0,1	8	1,3	0,4
C83	5	0,9	0,6	2	0,3	0,2
C84	2	0,3	0,2	1	0,2	0,0
C85	18	3,1	2,0	10	1,6	0,7
C88	0	0,0	0,0	0	0,0	0,0
C90	28	4,8	2,6	20	3,3	1,7
C91	28	4,8	3,3	20	3,6	1,5
C92	24	4,1	2,2	21	3,4	1,4
C93	1	0,2	0,0	1	0,2	0,0
C94	0	0,0	0,0	0	0,0	0,0
C95	1	0,2	0,1	2	0,3	0,1
D00	0	0,0	0,0	0	0,0	0,0
D01	0	0,0	0,0	0	0,0	0,0
D02	0	0,0	0,0	0	0,0	0,0
D03	0	0,0	0,0	0	0,0	0,0
D05	0	0,0	0,0	0	0,0	0,0
D06	0	0,0	0,0	0	0,0	0,0
D07	0	0,0	0,0	0	0,0	0,0
Razem:	1669	286,0	165,7	1241	202,5	87,6

Struktura najczęstszych zgonów na nowotwory złośliwe u mężczyzn w pow. augustowskim w 2013 r. (liczby bezwzględne i współczynniki surowe)*The structure of the most common cancer deaths, males, augustow powiat in 2013 (absolute numbers and crude rates)*

Lp.	Rozpoznanie	Liczba	Współczynnik surowy
1.	Nowotwór złośliwy płuca	19	65,2
2.	Nowotwór złośliwy jelita grubego, odbytnicy, odbytu	13	44,6
3.	Nowotwór złośliwy pęcherza moczowego	8	27,5
4.	Nowotwór złośliwy gruczoł krokowego	7	24,0
5.	Nowotwór złośliwy żołądka	4	13,7
6.	Nowotwór złośliwy mózgu	4	13,7
7.	Nowotwór złośliwy wątroby	3	10,3
8.	Nowotwór złośliwy krtani	3	10,3
9.	Nowotwór złośliwy przełyku	3	10,3
10.	Nowotwór złośliwy nerki	2	6,9

Struktura najczęstszych zgonów na nowotwory złośliwe u kobiet w pow. augustowskim w 2013 r. (liczby bezwzględne i współczynniki surowe)*The structure of the most common cancer deaths, females, augustow powiat in 2013 (absolute numbers and crude rates)*

Lp.	Rozpoznanie	Liczba	Współczynnik surowy
1.	Nowotwór złośliwy piersi	10	32,9
2.	Nowotwór złośliwy jelita grubego, odbytnicy, odbytu	7	23,0
3.	Nowotwór złośliwy wątroby	6	19,7
4.	Nowotwór złośliwy szyjki macicy	6	19,7
5.	Nowotwór złośliwy jajnika	5	16,4
6.	Nowotwór złośliwy trzonu macicy	5	16,4
7.	Nowotwór złośliwy płuc	4	13,1
8.	Nowotwór złośliwy nerki	4	13,1
9.	Nowotwór złośliwy trzustki	3	9,9
10.	Nowotwór złośliwy mózgu	3	9,9

Struktura najczęstszych zgonów na nowotwory złośliwe u mężczyzn miasto Białystok w 2013 r. (liczby bezwzględne i współczynniki surowe)

The structure of the most common cancer deaths, males, Białystok in 2013 (absolute numbers and crude rates)

Lp.	Rozpoznanie	Liczba	Współczynnik surowy
1.	Nowotwór złośliwy płuca	97	40,6
2.	Nowotwór złośliwy jelita grubego, odbytnicy, odbytu	52	37,5
3.	Nowotwór złośliwy gruczołu krokowego	30	21,6
4.	Nowotwór złośliwy żołądka	21	15,1
5.	Nowotwór złośliwy pęcherza moczowego	16	11,5
6.	Nowotwór złośliwy trzustki	14	10,1
7.	Nowotwór złośliwy nerki	14	10,1
8.	Nowotwór złośliwy wątroby	13	9,4
9.	Nowotwór złośliwy krtani	10	7,2
10.	Nowotwór złośliwy przełyku	10	7,2

Struktura najczęstszych zgonów na nowotwory złośliwe u kobiet miasto Białystok w 2013 r. (liczby bezwzględne i współczynniki surowe)

The structure of the most common cancer deaths, females, Białystok in 2013 (absolute numbers and crude rates)

Lp.	Rozpoznanie	Liczba	Współczynnik surowy
1.	Nowotwór złośliwy płuca	44	28,1
2.	Nowotwór złośliwy jelita grubego, odbytnicy, odbytu	36	23,0
3.	Nowotwór złośliwy piersi	31	19,8
4.	Nowotwór złośliwy jajnika	21	13,4
5.	Nowotwór złośliwy szyjki macicy	20	12,8
6.	Nowotwór złośliwy trzustki	15	9,6
7.	Nowotwór złośliwy żołądka	11	7,0
8.	Nowotwór złośliwy nerki	11	7,0
9.	Nowotwór złośliwy mózgu	10	6,4
10.	Nowotwór złośliwy trzonu macicy	9	5,8

Struktura najczęstszych zgonów na nowotwory złośliwe u mężczyzn w pow. białostockim w 2013 r. (liczby bezwzględne i współczynniki surowe)*The structure of the most common cancer deaths, males, bialystok powiat in 2013 (absolute numbers and crude rates)*

Lp.	Rozpoznanie	Liczba	Współczynnik surowy
1.	Nowotwór złośliwy płuca	54	75,6
2.	Nowotwór złośliwy jelita grubego, odbytnicy, odbytu	17	23,8
3.	Nowotwór złośliwy gruczołu krokowego	16	22,4
4.	Nowotwór złośliwy żołądka	14	19,6
5.	Nowotwór złośliwy trzustki	14	19,6
6.	Nowotwór złośliwy nerki	10	14,0
7.	Nowotwór złośliwy mózgu	8	11,2
8.	Nowotwór złośliwy pęcherza moczowego	8	11,2
9.	Nowotwór złośliwy wątroby	5	7,0
10.	Nowotwór złośliwy krtani	4	5,6

Struktura najczęstszych zgonów na nowotwory złośliwe u kobiet w pow. białostockim w 2013 r. (liczby bezwzględne i współczynniki surowe)*The structure of the most common cancer deaths, females, bialystok powiat in 2013 (absolute numbers and crude rates)*

Lp.	Rozpoznanie	Liczba	Współczynnik surowy
1.	Nowotwór złośliwy jelita grubego, odbytnicy, odbytu	16	21,7
2.	Nowotwór złośliwy jajnika	15	20,4
3.	Nowotwór złośliwy płuca	13	17,7
4.	Nowotwór złośliwy trzustki	11	14,9
5.	Nowotwór złośliwy piersi	10	13,6
6.	Nowotwór złośliwy żołądka	8	10,9
7.	Nowotwór złośliwy szyjki macicy	6	8,1
8.	Nowotwór złośliwy mózgu	6	8,1
9.	Nowotwór złośliwy pęcherzyka żółciowego	3	4,1
10.	Nowotwór złośliwy wątroby	2	2,7

Struktura najczęstszych zgonów na nowotwory złośliwe u mężczyzn w pow. bielskim w 2013 r. (liczby bezwzględne i współczynniki surowe)

The structure of the most common cancer deaths, males, bielsk powiat in 2013 (absolute numbers and crude rates)

Lp.	Rozpoznanie	Liczba	Współczynnik surowy
1.	Nowotwór złośliwy płuca	24	84,4
2.	Nowotwór złośliwy żołądka	10	35,1
3.	Nowotwór złośliwy jelita grubego, odbytnicy, odbytu	9	31,6
4.	Nowotwór złośliwy pęcherza moczowego	7	24,6
5.	Nowotwór złośliwy trzustki	5	17,6
6.	Nowotwór złośliwy gruczołu krokowego	4	14,1
7.	Nowotwór złośliwy krtani	3	10,5
8.	Nowotwór złośliwy przełyku	2	7,0
9.	Nowotwór złośliwy mózgu	1	3,5
10.	Nowotwór złośliwy wątroby	1	3,5

Tab.57

Struktura najczęstszych zgonów na nowotwory złośliwe u kobiet w pow. bielskim w 2013 r. (liczby bezwzględne i współczynniki surowe)

The structure of the most common cancer deaths, females, bielsk powiat in 2013 (absolute numbers and crude rates)

Lp.	Rozpoznanie	Liczba	Współczynnik surowy
1.	Nowotwór złośliwy piersi	8	27,4
2.	Nowotwór złośliwy żołądka	8	27,4
3.	Nowotwór złośliwy płuca	6	20,6
4.	Nowotwór złośliwy jelita grubego, odbytnicy i odbytu	6	20,6
5.	Nowotwór złośliwy trzonu macicy	5	17,1
6.	Nowotwór złośliwy trzustki	5	17,1
7.	Nowotwór złośliwy szyjki macicy	3	10,3
8.	Czerniak złośliwy skóry	3	10,3
9.	Nowotwór złośliwy nerki	3	10,3
10.	Nowotwór złośliwy jajnika	2	6,9

Tab.58

Struktura najczęstszych zgonów na nowotwory złośliwe u mężczyzn w pow. grajewskim w 2013 r. (liczby bezwzględne i współczynniki surowe)*The structure of the most common cancer deaths, males, grajewe powiat in 2013 (absolute numbers and crude rates)*

Lp.	Rozpoznanie	Liczba	Współczynnik surowy
1.	Nowotwór złośliwy płuc	20	82,5
2.	Nowotwór złośliwy gruczołu krokowego	10	41,2
3.	Nowotwór złośliwy jelita grubego, odbytnicy i odbytu	5	20,6
4.	Nowotwór złośliwy żołądka	5	20,6
5.	Nowotwór złośliwy trzustki	4	16,5
6.	Nowotwór złośliwy pęcherza moczowego	4	16,5
7.	Nowotwór złośliwy mózgu	4	16,5
8.	Nowotwór złośliwy przełyku	2	8,2
9.	Nowotwór złośliwy wątroby	2	8,2
10.	Nowotwór złośliwy krtani	2	8,2

Struktura najczęstszych zgonów na nowotwory złośliwe u kobiet w pow. grajewskim w 2013 r. (liczby bezwzględne i współczynniki surowe)*The structure of the most common cancer deaths, fe males, grajewe powiat in 2013 (absolute numbers and crude rates)*

Lp.	Rozpoznanie	Liczba	Współczynnik surowy
1.	Nowotwór złośliwy jelita grubego, odbytnicy, odbytu	10	40,5
2.	Nowotwór złośliwy szyjki macicy	6	24,3
3.	Nowotwór złośliwy piersi	5	20,3
4.	Nowotwór złośliwy płuca	5	20,3
5.	Nowotwór złośliwy mózgu	3	12,2
6.	Nowotwór złośliwy jajnika	2	8,1
7.	Nowotwór złośliwy trzonu macicy	2	8,1
8.	Nowotwór złośliwy żołądka	2	8,1
9.	Nowotwór złośliwy pęcherzyka żółciowego	2	8,1
10.	Nowotwór złośliwy wątroby	1	4,0

Struktura najczęstszych zgonów na nowotwory złośliwe u mężczyzn w pow. hajnowskim w 2013 r. (liczby bezwzględne i współczynniki surowe)

The structure of the most common cancer deaths, males, hajnowka powiat in 2013 (absolute numbers and crude rates)

Tab.61

Lp.	Rozpoznanie	Liczba	Współczynnik surowy
1.	Nowotwór złośliwy płuc	25	113,4
2.	Nowotwór złośliwy jelita grubego, odbytnicy, odbytu	17	77,1
3.	Nowotwór złośliwy żołądka	8	36,3
4.	Nowotwór złośliwy gruczołu krokowego	7	31,8
5.	Nowotwór złośliwy pęcherza moczowego	5	22,7
6.	Nowotwór złośliwy nerki	4	18,1
7.	Nowotwór złośliwy trzustki	4	18,1
8.	Nowotwór złośliwy mózgu	4	18,1
9.	Nowotwór złośliwy krtani	3	13,6
10.	Nowotwór złośliwy wątroby	2	9,1

Struktura najczęstszych zgonów na nowotwory złośliwe u kobiet w pow. hajnowskim w 2013 r. (liczby bezwzględne i współczynniki surowe)

The structure of the most common cancer deaths, females, hajnowka powiat in 2013 (absolute numbers and crude rates)

Tab.62

Lp.	Rozpoznanie	Liczba	Współczynnik surowy
1.	Nowotwór złośliwy jelita grubego, odbytu, odbytnicy	9	38,5
2.	Nowotwór złośliwy płuc	6	25,7
3.	Nowotwór złośliwy piersi	5	21,4
4.	Nowotwór złośliwy mózgu	5	21,4
5.	Nowotwór złośliwy nerki	4	17,1
6.	Nowotwór złośliwy trzustki	3	12,8
7.	Nowotwór złośliwy szyjki macicy	2	8,5
8.	Nowotwór złośliwy jajnika	2	8,5
9.	Nowotwór złośliwy pęcherzyka żółciowego	2	8,5
10.	Czerniak złośliwy skóry	2	8,5

Struktura najczęstszych zgonów na nowotwory złośliwe u mężczyzn w pow. kolneńskim w 2013 r. (liczby bezwzględne i współczynniki surowe)*The structure of the most common cancer deaths, males, kolno poviat in 2013 (absolute numbers and crude rates)*

Lp.	Rozpoznanie	Liczba	Współczynnik surowy
1.	Nowotwór złośliwy płuca	18	90,7
2.	Nowotwór złośliwy gruczołu krokowego	7	35,2
3.	Nowotwór złośliwy jelita grubego, odbytnicy, odbytu	5	25,2
4.	Nowotwór złośliwy żołądka	5	25,2
5.	Nowotwór złośliwy nerki	4	20,1
6.	Nowotwór złośliwy mózgu	4	20,1
7.	Nowotwór złośliwy krtani	3	15,1
8.	Nowotwór złośliwy trzustki	3	15,1
9.	Nowotwór złośliwy wątroby	2	10,1
10.	Nowotwór złośliwy przełyku	1	5,0

Struktura najczęstszych zgonów na nowotwory złośliwe u kobiet w pow. kolneńskim w 2013 r. (liczby bezwzględne i współczynniki surowe)*The structure of the most common cancer deaths, females, kolno poviat in 2013 (absolute numbers and crude rates)*

Lp.	Rozpoznanie	Liczba	Współczynnik surowy
1.	Nowotwór złośliwy płuca	7	35,5
2.	Nowotwór złośliwy piersi	5	25,4
3.	Nowotwór złośliwy jelita grubego, odbytnicy, odbytu	4	20,3
4.	Nowotwór złośliwy jajnika	4	20,3
5.	Nowotwór złośliwy nerki	3	15,2
6.	Nowotwór złośliwy pęcherzyka żółciowego	2	10,1
7.	Czerniak złośliwy skóry	2	10,1
8.	Nowotwór złośliwy szyjki macicy	1	5,1
9.	Nowotwór złośliwy żołądka	1	5,1
10.	Nowotwór złośliwy tarczycy	1	5,1

Struktura najczęstszych zgonów na nowotwory złośliwe u mężczyzn miasto Łomża w 2013 r. (liczby bezwzględne i współczynniki surowe)

The structure of the most common cancer deaths, males, Lomza in 2013 (absolute numbers and crude rates)

Lp.	Rozpoznanie	Liczba	Współczynnik surowy
1.	Nowotwór złośliwy płuca	18	59,7
2.	Nowotwór złośliwy gruczołu krokowego	10	33,2
3.	Nowotwór złośliwy żołądka	5	16,5
4.	Nowotwór złośliwy nerki	5	16,5
5.	Nowotwór złośliwy pęcherza moczowego	4	13,3
6.	Nowotwór złośliwy jelita grubego, odbytnicy, odbytu	3	9,9
7.	Nowotwór złośliwy przełyku	3	9,9
8.	Nowotwór złośliwy krtani	2	6,6
9.	Nowotwór złośliwy trzustki	2	6,6
10.	Czerniak złośliwy skóry	2	6,6

Struktura najczęstszych zgonów na nowotwory złośliwe u kobiet miasto Łomża w 2013 r. (liczby bezwzględne i współczynniki surowe)

The structure of the most common cancer deaths, females, Lomza in 2013 (absolute numbers and crude rates)

Lp.	Rozpoznanie	Liczba	Współczynnik surowy
1.	Nowotwór złośliwy piersi	11	33,7
2.	Nowotwór złośliwy płuca	9	27,6
3.	Nowotwór złośliwy jajnika	8	24,5
4.	Nowotwór złośliwy jelita grubego, odbytnicy, odbytu	7	21,5
5.	Nowotwór złośliwy żołądka	4	12,3
6.	Nowotwór złośliwy mózgu	3	9,1
7.	Nowotwór złośliwy nerki	2	6,1
8.	Nowotwór złośliwy trzustki	2	6,1
9.	Nowotwór złośliwy trzonu macicy	1	3,1
10.	Nowotwór złośliwy szyjki macicy	1	3,1

Struktura najczęstszych zgonów na nowotwory złośliwe u mężczyzn w pow. łomżyńskim w 2013 r. (liczby bezwzględne i współczynniki surowe)*The structure of the most common cancer deaths, males, łomża powiat in 2013 (absolute numbers and crude rates)*

Lp.	Rozpoznanie	Liczba	Współczynnik surowy
1.	Nowotwór złośliwy płuca	24	91,8
2.	Nowotwór złośliwy jelita grubego, odbytnicy, odbytu	10	38,2
3.	Nowotwór złośliwy gruczołu krokowego	5	19,1
4.	Nowotwór złośliwy pęcherza moczowego	5	19,1
5.	Nowotwór złośliwy trzustki	5	19,1
6.	Nowotwór złośliwy mózgu	4	15,3
7.	Nowotwór złośliwy nerki	3	11,5
8.	Nowotwór złośliwy przełyku	3	11,5
9.	Nowotwór złośliwy żołądka	3	11,5
10.	Nowotwór złośliwy krtani	2	7,6

Struktura najczęstszych zgonów na nowotwory złośliwe u kobiet w pow. łomżyńskim w 2013 r. (liczby bezwzględne i współczynniki surowe)*The structure of the most common cancer deaths, females, łomża powiat in 2013 (absolute numbers and crude rates)*

Lp.	Rozpoznanie	Liczba	Współczynnik surowy
1.	Nowotwór złośliwy jelita grubego, odbytnicy, odbytu	7	27,2
2.	Nowotwór złośliwy żołądka	6	23,3
3.	Nowotwór złośliwy trzustki	6	23,3
4.	Nowotwór złośliwy piersi	5	19,4
5.	Nowotwór złośliwy płuca	5	19,4
6.	Nowotwór złośliwy jajnika	4	15,5
7.	Nowotwór złośliwy trzonu macicy	1	3,9
8.	Nowotwór złośliwy wątroby	1	3,9
9.	Nowotwór złośliwy nerki	1	3,9
10.	Nowotwór złośliwy mózgu	1	3,9

Struktura najczęstszych zgonów na nowotwory złośliwe u mężczyzn w pow. monieckim w 2013 r. (liczby bezwzględne i współczynniki surowe)

The structure of the most common cancer deaths, males, monki powiat in 2013 (absolute numbers and crude rates)

Lp.	Rozpoznanie	Liczba	Współczynnik surowy
1.	Nowotwór złośliwy płuca	21	100,1
2.	Nowotwór złośliwy jelita grubego, odbytnicy, odbytu	11	52,4
3.	Nowotwór złośliwy gruczołu krokowego	6	28,6
4.	Nowotwór złośliwy żołądka	6	28,6
5.	Nowotwór złośliwy trzustki	6	28,6
6.	Nowotwór złośliwy nerki	4	19,1
7.	Nowotwór złośliwy pęcherza moczowego	3	14,3
8.	Nowotwór złośliwy mózgu	3	14,3
9.	Nowotwór złośliwy wątroby	3	14,3
10.	Nowotwór złośliwy przełyku	2	9,5

Struktura najczęstszych zgonów na nowotwory złośliwe u kobiet w pow. monieckim w 2013 r. (liczby bezwzględne i współczynniki surowe)

The structure of the most common cancer deaths, females, monki powiat in 2013 (absolute numbers and crude rates)

Lp.	Rozpoznanie	Liczba	Współczynnik surowy
1.	Nowotwór złośliwy piersi	9	42,6
2.	Nowotwór złośliwy płuca	7	33,2
3.	Nowotwór złośliwy jajnika	4	18,9
4.	Nowotwór złośliwy trzonu macicy	4	18,9
5.	Nowotwór złośliwy jelita grubego, odbytnicy, odbytu	3	14,2
6.	Nowotwór złośliwy trzustki	3	14,2
7.	Nowotwór złośliwy nerki	2	9,5
8.	Nowotwór złośliwy szyjki macicy	2	9,5
9.	Nowotwór złośliwy żołądka	2	9,5
10.	Nowotwór złośliwy wątroby	1	4,7

Struktura najczęstszych zgonów na nowotwory złośliwe u mężczyzn w pow. sejneńskim w 2013 r. (liczby bezwzględne i współczynniki surowe)*The structure of the most common cancer deaths, males, sejny powiat in 2013 (absolute numbers and crude rates)*

Lp.	Rozpoznanie	Liczba	Współczynnik surowy
1.	Nowotwór złośliwy płuc	11	105,5
2.	Nowotwór złośliwy jelita grubego, odbytnicy, odbytu	5	48,0
3.	Nowotwór złośliwy żołądka	4	38,4
4.	Nowotwór złośliwy pęcherza moczowego	3	28,8
5.	Nowotwór złośliwy nerki	2	19,2
6.	Nowotwór złośliwy krtani	2	19,2
7.	Nowotwór złośliwy przełyku	1	9,6
8.	Nowotwór złośliwy trzustki	1	9,6
9.	Nowotwór złośliwy gruczołu krokowego	1	9,6
10.	Nowotwór złośliwy migdałka	1	9,6

Struktura najczęstszych zgonów na nowotwory złośliwe u kobiet w pow. sejneńskim w 2013 r. (liczby bezwzględne i współczynniki surowe)*The structure of the most common cancer deaths, females, sejny powiat in 2013 (absolute numbers and crude rates)*

Lp.	Rozpoznanie	Liczba	Współczynnik surowy
1.	Nowotwór złośliwy piersi	7	66,9
2.	Nowotwór złośliwy jelita grubego, odbytnicy, odbytu	5	47,8
3.	Nowotwór złośliwy płuc	2	19,1
4.	Nowotwór złośliwy trzustki	2	19,1
5.	Nowotwór złośliwy żołądka	1	9,6
6.	Nowotwór złośliwy jajnika	1	9,6
7.	Nowotwór złośliwy nerki	1	9,6
8.	Nowotwór złośliwy mózgu	1	9,6
9.	Nowotwór złośliwy wątroby	1	9,6
10.	Szpiczak mnogi	1	9,6

Struktura najczęstszych zgonów na nowotwory złośliwe u mężczyzn w pow. siemiatyckim w 2013 r. (liczby bezwzględne i współczynniki surowe)

The structure of the most common cancer deaths, males, siemiatyckie powiat in 2013 (absolute numbers and crude rates)

Lp.	Rozpoznanie	Liczba	Współczynnik surowy
1.	Nowotwór złośliwy płuca	24	103,9
2.	Nowotwór złośliwy gruczołu krokowego	13	56,3
3.	Nowotwór złośliwy żołądka	8	34,6
4.	Nowotwór złośliwy jelita grubego, odbytnicy, odbytu	7	30,3
5.	Nowotwór złośliwy pęcherza moczowego	7	30,3
6.	Nowotwór złośliwy krtani	3	13,0
7.	Nowotwór złośliwy przełyku	3	13,0
8.	Nowotwór złośliwy mózgu	2	8,7
9.	Nowotwór złośliwy nerki	2	8,7
10.	Chłoniaki nieziarnicze	2	8,7

Struktura najczęstszych zgonów na nowotwory złośliwe u kobiet w pow. siemiatyckim w 2013 r. (liczby bezwzględne i współczynniki surowe)

The structure of the most common cancer deaths, females, siemiatyckie powiat in 2013 (absolute numbers and crude rates)

Lp.	Rozpoznanie	Liczba	Współczynnik surowy
1.	Nowotwór złośliwy piersi	12	54,4
2.	Nowotwór złośliwy jelita grubego, odbytnicy, odbytu	12	54,4
3.	Nowotwór złośliwy jajnika	5	21,0
4.	Nowotwór złośliwy trzustki	4	16,8
5.	Nowotwór złośliwy płuc	4	16,8
6.	Nowotwór złośliwy mózgu	3	12,6
7.	Nowotwór złośliwy trzonu macicy	3	12,6
8.	Nowotwór złośliwy dróg żółciowych	2	8,4
9.	Nowotwór złośliwy szyjki macicy	2	8,4
10.	Szpiczak mnogi	2	8,4

Struktura najczęstszych zgonów na nowotwory złośliwe u mężczyzn w pow. sokólskim w 2013 r. (liczby bezwzględne i współczynniki surowe)*The structure of the most common cancer deaths, males, sokolka powiat in 2013 (absolute numbers and crude rates)*

Lp.	Rozpoznanie	Liczba	Współczynnik surowy
1.	Nowotwór złośliwy płuca	34	97,6
2.	Nowotwór złośliwy gruczołu krokowego	12	34,4
3.	Nowotwór złośliwy jelita grubego, odbytnicy, odbytu	9	25,8
4.	Nowotwór złośliwy żołądka	9	25,8
5.	Nowotwór złośliwy trzustki	7	20,1
6.	Nowotwór złośliwy pęcherza moczowego	6	17,2
7.	Nowotwór złośliwy krtani	5	14,3
8.	Czerniak złośliwy skóry	3	8,6
9.	Nowotwór złośliwy mózgu	3	8,6
10.	Nowotwór złośliwy przełyku	3	8,6

Struktura najczęstszych zgonów na nowotwory złośliwe u kobiet w pow. sokólskim w 2013 r. (liczby bezwzględne i współczynniki surowe)*The structure of the most common cancer deaths, females, sokolka powiat in 2013 (absolute numbers and crude rates)*

Lp.	Rozpoznanie	Liczba	Współczynnik surowy
1.	Nowotwór złośliwy jelita grubego, odbytnicy, odbytu	12	33,6
2.	Nowotwór złośliwy jajnika	12	33,6
3.	Nowotwór złośliwy piersi	7	19,6
4.	Nowotwór złośliwy pęcherza moczowego	6	16,8
5.	Nowotwór złośliwy płuca	5	14,0
6.	Nowotwór złośliwy pęcherzyka żółciowego	5	14,0
7.	Nowotwór złośliwy żołądka	4	10,9
8.	Nowotwór złośliwy szyjki macicy	3	8,4
9.	Nowotwór złośliwy trzonu macicy	3	8,4
10.	Nowotwór złośliwy mózgu	3	8,4

**Struktura najczęstszych zgonów na nowotwory złośliwe u mężczyzn miasto Suwałki w 2013 r.
(liczby bezwzględne i współczynniki surowe)**

*The structure of the most common cancer deaths, males, Suwałki in 2013
(absolute numbers and crude rates)*

Lp.	Rozpoznanie	Liczba	Współczynnik surowy
1.	Nowotwór złośliwy płuca	23	69,4
2.	Nowotwór złośliwy jelita grubego, odbytnicy, odbytu	17	51,3
3.	Nowotwór złośliwy krtani	7	21,1
4.	Nowotwór złośliwy pęcherza moczowego	5	15,1
5.	Nowotwór złośliwy trzustki	4	12,1
6.	Nowotwór złośliwy nerki	3	9,0
7.	Nowotwór złośliwy mózgu	2	6,0
8.	Nowotwór złośliwy żołądka	1	3,0
9.	Nowotwór złośliwy wątroby	1	3,0
10.	Nowotwór złośliwy gruczołu krokowego	1	3,0

**Struktura najczęstszych zgonów na nowotwory złośliwe u kobiet miasto Suwałki w 2013 r.
(liczby bezwzględne i współczynniki surowe)**

*The structure of the most common cancer deaths, females, Suwałki in 2013
(absolute numbers and crude rates)*

Lp.	Rozpoznanie	Liczba	Współczynnik surowy
1.	Nowotwór złośliwy płuca	22	60,8
2.	Nowotwór złośliwy piersi	15	41,5
3.	Nowotwór złośliwy jelita grubego, odbytnicy, odbytu	11	30,4
4.	Nowotwór złośliwy żołądka	5	13,8
5.	Nowotwór złośliwy trzustki	4	11,1
6.	Nowotwór złośliwy trzonu macicy	3	8,3
7.	Nowotwór złośliwy szyjki macicy	3	8,3
8.	Nowotwór złośliwy jajnika	3	8,3
9.	Nowotwór złośliwy pęcherzyka żółciowego	3	8,3
10.	Nowotwór złośliwy nerki	2	5,5

Struktura najczęstszych zgonów na nowotwory złośliwe u mężczyzn w pow. suwalskim w 2013 r. (liczby bezwzględne i współczynniki surowe)*The structure of the most common cancer deaths, males, suwalki powiat in 2013 (absolute numbers and crude rates)*

Lp.	Rozpoznanie	Liczba	Współczynnik surowy
1.	Nowotwór złośliwy płuca	17	94,5
2.	Nowotwór złośliwy gruczołu krokowego	7	38,1
3.	Nowotwór złośliwy jelita grubego, odbytnicy, odbytu	7	38,1
4.	Nowotwór złośliwy mózgu	3	16,3
5.	Nowotwór złośliwy przełyku	2	10,9
6.	Nowotwór złośliwy nerki	1	5,4
7.	Nowotwór złośliwy trzustki	1	5,4
8.	Nowotwór złośliwy żołądka	1	5,4
9.	Nowotwór złośliwy wątroby	1	5,4
10.	Nowotwór złośliwy pęcherza moczowego	1	5,4

Struktura najczęstszych zgonów na nowotwory złośliwe u kobiet w pow. suwalskim w 2013 r. (liczby bezwzględne i współczynniki surowe)*The structure of the most common cancer deaths, females, suwalki powiat in 2013 (absolute numbers and crude rates)*

Lp.	Rozpoznanie	Liczba	Współczynnik surowy
1.	Nowotwór złośliwy jelita grubego, odbytnicy, odbytu	8	45,6
2.	Nowotwór złośliwy jajnika	5	28,5
3.	Nowotwór złośliwy płuca	4	22,8
4.	Nowotwór złośliwy mózgu	3	17,1
5.	Nowotwór złośliwy trzustki	2	11,4
6.	Nowotwór złośliwy piersi	2	11,4
7.	Nowotwór złośliwy nerki	2	11,4
8.	Nowotwór złośliwy pęcherzyka żółciowego	2	11,4
9.	Nowotwór złośliwy wątroby	1	5,7
10.	Nowotwór złośliwy żołądka	1	5,7

Struktura najczęstszych zgonów na nowotwory złośliwe u mężczyzn w pow. wysokomazowieckim w 2013 r. (liczby bezwzględne i współczynniki surowe)

The structure of the most common cancer deaths, males, wysokie mazowieckie powiat in 2013 (absolute numbers and crude rates)

Lp.	Rozpoznanie	Liczba	Współczynnik surowy
1.	Nowotwór złośliwy płuca	31	104,6
2.	Nowotwór złośliwy jelita grubego, odbytnicy, odbytu	16	54,0
3.	Nowotwór złośliwy gruczołu krokowego	6	20,2
4.	Czerniak złośliwy skóry	5	16,9
5.	Nowotwór złośliwy żołądka	3	10,2
6.	Nowotwór złośliwy nerki	3	10,2
7.	Nowotwór złośliwy krtani	3	10,2
8.	Nowotwór złośliwy mózgu	2	6,7
9.	Nowotwór złośliwy pęcherza moczowego	2	6,7
10.	Nowotwór złośliwy trzustki	2	6,7

Struktura najczęstszych zgonów na nowotwory złośliwe u kobiet w pow. wysokomazowieckim w 2013 r. (liczby bezwzględne i współczynniki surowe)

The structure of the most common cancer deaths, females, wysokie mazowieckie powiat in 2013 (absolute numbers and crude rates)

Lp.	Rozpoznanie	Liczba	Współczynnik surowy
1.	Nowotwór złośliwy płuca	11	37,7
2.	Nowotwór złośliwy piersi	8	27,4
3.	Nowotwór złośliwy jelita grubego, odbytnicy, odbytu	8	27,4
4.	Nowotwór złośliwy żołądka	7	24,0
5.	Nowotwór złośliwy jajnika	6	20,6
6.	Nowotwór złośliwy trzustki	6	20,6
7.	Nowotwór złośliwy trzonu macicy	4	13,7
8.	Nowotwór złośliwy nerki	4	13,7
9.	Nowotwór złośliwy mózgu	4	13,7
10.	Czerniak złośliwy skóry	2	6,9

Struktura najczęstszych zgonów na nowotwory złośliwe u mężczyzn w pow. zambrowskim w 2013 r. (liczby bezwzględne i współczynniki surowe)*The structure of the most common cancer deaths, males, zambrow powiat in 2013 (absolute numbers and crude rates)*

Lp.	Rozpoznanie	Liczba	Współczynnik surowy
1.	Nowotwór złośliwy płuca	17	76,9
2.	Nowotwór złośliwy jelita grubego, odbytnicy, odbytu	7	31,7
3.	Nowotwór złośliwy gruczołu krokowego	7	31,7
4.	Nowotwór złośliwy pęcherza moczowego	7	31,7
5.	Nowotwór złośliwy żołądka	4	18,1
6.	Nowotwór złośliwy pęcherzyka żółciowego	2	9,4
7.	Nowotwór złośliwy trzustki	1	4,5
8.	Nowotwór złośliwy krtani	1	4,5
9.	Nowotwór złośliwy nerki	1	4,5
10.	Nowotwór złośliwy mózgu	1	4,5

Struktura najczęstszych zgonów na nowotwory złośliwe u kobiet w pow. zambrowskim w 2013 r. (liczby bezwzględne i współczynniki surowe)*The structure of the most common cancer deaths, females, zambrow powiat in 2013 (absolute numbers and crude rates)*

Lp.	Rozpoznanie	Liczba	Współczynnik surowy
1.	Nowotwór złośliwy piersi	7	31,1
2.	Nowotwór złośliwy płuca	7	31,1
3.	Nowotwór złośliwy jelita grubego, odbytnicy, odbytu	4	17,7
4.	Nowotwór złośliwy jajnika	4	17,7
5.	Nowotwór złośliwy żołądka	4	17,7
6.	Nowotwór złośliwy pęcherza moczowego	3	13,3
7.	Nowotwór złośliwy nerki	2	8,9
8.	Nowotwór złośliwy mózgu	2	8,9
9.	Nowotwór złośliwy trzonu macicy	1	4,4
10.	Nowotwór złośliwy szyjki macicy	1	4,4

Odsetek potwierdzeń histologicznych w procentach dla zachorowań w woj. podlaskim 2013 rok*The cancer incidence at per cent in podlasie voivodeship in 2013 (histological confirm)*

Jednostka chorobowa	Mężczyźni	Kobiety
C00	0,86	1,00
C01	1,00	1,00
C02	1,00	1,00
C03	1,00	1,00
C04	1,00	1,00
C05	1,00	1,00
C06	1,00	1,00
C07	1,00	1,00
C08	1,00	1,00
C09	1,00	1,00
C10	1,00	0
C11	1,00	1,00
C12	1,00	1,00
C13	1,00	0
C14	0,83	1,00
C15	0,93	0,83
C16	0,84	0,80
C17	0	1,00
C18	0,92	0,88
C19	0,96	1,00
C20	0,91	0,88
C21	0	1,00
C22	0,83	0,63
C23	0,67	0,67
C24	0,67	0,33
C25	0,69	0,53
C26	0,25	0,29
C30	1,00	1,00
C31	0	0
C32	0,97	1,00
C33	0	1,00
C34	0,80	0,78
C37	1,00	1,00
C38	0,50	0,50
C39	0	0
C40	1,00	1,00
C41	1,00	0,67
C43	1,00	1,00
C44	0,91	0,86
C45	1,00	1,00
C46	0	1,00
C47	1,00	1,00
C48	1,00	0,67
C49	0,91	1,00
C50	1,00	0,94
C51	0	0,91
C52	0	1,00
C53	0	0,99

Jednostka chorobowa	Współ. standaryz.	Współ. standaryz.
C54	0	0,99
C55	0	0
C56	0	0,86
C57	0	1,00
C58	0	1,00
C60	1,00	0
C61	0,92	0
C62	0,94	0
C63	0	0
C64	0,71	0,61
C65	1,00	1,00
C66	1,00	0
C67	0,72	0,69
C68	0	0
C69	0,83	1,00
C70	1,00	0,89
C71	0,64	0,57
C72	0	0
C73	1,00	0,96
C74	0	0,33
C75	0	0
C76	0,70	0,75
C77	0,80	1,00
C78	0,27	0,43
C79	0,33	0,29
C80	0,22	0,29
C81	1,00	1,00
C82	1,00	1,00
C83	1,00	1,00
C84	1,00	1,00
C85	0,94	0,92
C88	0	1,00
C90	1,00	1,00
C91	1,00	1,00
C92	1,00	1,00
C93	0	0
C94	1,00	0
C95	0	1,00
C96	0	0,50
D00	0	0
D01	0	0
D02	1,00	0
D03	1,00	1,00
D04	0	1,00
D05	0	1,00
D06	0	1,00
D07	0	1,00
D09	0	0
Razem	0,85	0,87

Wykaz kart nowotworowych przesłanych przez poszczególne jednostki ochrony zdrowia do Wojewódzkiego Rejestru Nowotworów w Białymstoku w 2013 roku
List of cancer cards sent by each health unit to the Regional Cancer Registry in Białystok in 2013

Lp.	Jednostka ochrony zdrowia	Karty zgłoszenia zachorowania	Karty zgłoszenia zgonu	Razem
1.	SP ZOZ Wojewódzki Szpital Zespolony	995	46	1041
2.	Uniwersytecki Szpital Kliniczny w Białymstoku	672	42	714
3.	Uniwersytecki Dziecięcy Szpital Kliniczny w Białymstoku	22	-	22
4.	ZOZ MSWiA	232	5	237
5.	Prywatna Klinika Położniczo –Ginekologiczna	44	-	44
6.	Uniwersytecki Szpital Kliniczny ul. Warszawska 18	49	9	58
7.	Uniwersytecki Szpital Kliniczny ul. Żurawia 14	5	-	5
8.	SP ZOZ w Bielsku Podlaskim	176	55	231
9.	Szpital Ogólny w Wysokim Mazowieckim	207	24	231
10.	Szpital Miejski PCK	61	10	71
11.	SP ZOZ w Mońkach	68	31	99
12.	SP ZOZ w Łapach	34	7	41
13.	SP ZOZ w Dąbrowie Białostockiej	57	14	71
14.	Szpital Wojewódzki w Suwałkach	547	70	612
15.	SP ZOZ w Augustowie	-	-	-
16.	SP ZOZ w Siemiatyczach	21	9	30
17.	SP ZOZ w Grajewie	255	61	286
18.	Szpital Wojewódzki w Łomży	8	-	8
19.	Poradnia Onkologiczna w Łomży	274	-	274
20.	Szpital Ogólny w Kolnie	97	63	160
21.	TNN	22	-	22
22.	Zespół Domowej Opieki Paliatywnej Suwałki	6	111	117
23.	Wojewódzka Stacja Pogotowia Ratunkowego Białystok	62	83	145
24.	Hospicjum w Łomży	16	100	116
25.	Poradnia Onkologiczna	62	83	145
26.	W Suwałkach	879	-	879
27.	SP Psychiatryczny ZOZ w Choroszczu	28	5	33
28.	SP ZOZ w Sejnach	45	4	49
29.	SP ZOZ w Hajnówce	102	33	135
30.	SP ZOZ w Sokółce	59	71	130
31.	Szpital Powiatowy w Zambrowie	69	11	80
32.	Lekarze POZ	30	24	54
33.	Inne rejestry nowotworów	1001	26	1027
34.	Lekarze POZ	30	24	54
35.	Inne rejestry nowotworów	1001	26	1027



Białostockie
Centrum
Onkologii

Białostockie Centrum Onkologii
im. Marii Skłodowskiej - Curie
Podlaskie Biuro Rejestracji Nowotworów
ul. Ogrodowa 12
15-027 BIAŁYSTOK

Telefony:

centrala: 85 6646711

sekretariat: 85 6646800

przychodnia: 85 6646729

tel./fax: 85 7435913

rejestr nowotworów: tel./fax: 85 6646838

e-mail: bco@onkologia.bialystok.pl

e-mail: rejestr@onkologia.bialystok.pl

www.onkologia.bialystok.pl

www.rejestr.bialystok.pl