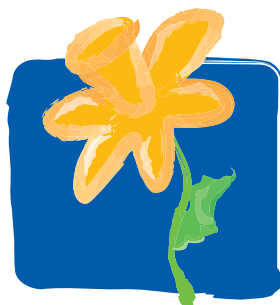


Białostockie
Centrum
Onkologii

**Nowotwory złośliwe
w województwie
podlaskim
w 2012 roku**

Białystok 2014



Białostockie Centrum Onkologii

*Biuletyn Białostockiego Centrum Onkologii im. Marii Skłodowskiej – Curie
pt.: „Nowotwory złośliwe w województwie podlaskim w 2012 roku”
adresowany jest do wszystkich osób, które czują się
współodpowiedzialne za zdrowie mieszkańców
regionu północno – wschodniej Polski.*

*Znajomość problematyki zachorowalności i zgonów z powodu
nowotworów złośliwych jest podstawą podejmowania właściwych
działań zmierzających ku poprawie istniejącej sytuacji.*

*Tej poprawy Państwu – Czytelnikom – i sobie życzymy, zapraszając
jednocześnie do odwiedzania naszej witryny internetowej
www.onkologia.bialystok.pl*

Dr n med. Marzena Juczewska
Dyrektor Białostockiego Centrum Onkologii

*Współpraca:
Elżbieta Purwin-Porowska
mgr Janina Topczewska
mgr Andrzej Kazimieruk*

*Składamy podziękowania pracownikom
Działu Organizacji i Nadzoru
przy Białostockim Centrum Onkologii.*

Białystok 2014
ISSN 1897-001X

Publikacja sfinansowana z funduszu Narodowego Programu Zwalczenia Chorób Nowotworowych w ramach programu polityki zdrowotnej: "Poprawa działania systemu zbierania i rejestrowania danych o nowotworach złośliwych".

NOWOTWORY ZŁOŚLIWE
w województwie podlaskim w roku 2012

BIAŁOSTOCKIE CENTRUM ONKOLOGII
im. Marii Skłodowskiej – Curie
w Białymstoku

Dyrektor: dr n. med. Marzena Juczewska

Dział Organizacji i Nadzoru
Wojewódzki Rejestr Nowotworów

Kierownik: mgr Katarzyna Maksimowicz

ul. Ogrodowa 12
15-027 Białystok

Tel. 85 66 46 838
Tel./Fax 85 74 35 913

Spis treści

Wstęp	9
Nowotwory złośliwe w województwie podlaskim - omówienie	14
Objęcie populacji programem profilaktyki raka piersi – Polska	17
Objęcie populacji programem profilaktyki raka piersi – województwo podlaskie	17
Rejestr nowotworów złośliwych w województwie podlaskim rok 2012	18
Rejestr nowotworów złośliwych rok 2012	18
ZACHOROWANIA	19
Tabela 1 Struktura najczęstszych zachorowań na nowotwory złośliwe u mężczyzn w Polsce 2012 r. (liczby bezwzględne i współczynniki surowe).....	20
Tabela 2 Struktura najczęstszych zachorowań na nowotwory złośliwe u kobiet w Polsce 2012 r. (liczby bezwzględne i współczynniki surowe).....	21
Tabela 3 Struktura najczęstszych zachorowań na nowotwory złośliwe u mężczyzn w woj. podlaskim w 2012 r. (liczby bezwzględne i współczynniki surowe).....	22
Tabela 4 Struktura najczęstszych zachorowań na nowotwory złośliwe u kobiet w woj. podlaskim w 2012 r. (liczby bezwzględne i współczynniki surowe).....	23
Tabela 5 Liczba zachorowań na nowotwory złośliwe - woj. podlaskie w latach 2000 - 2012, 5-letnie grupy wiekowe, mężczyźni (liczby bezwzględne).....	24
Tabela 6 Liczba zachorowań na nowotwory złośliwe – woj. podlaskie w latach 2000-2012, 5-letnie grupy wiekowe, kobiety (liczby bezwzględne).....	24
Tabela 7 Zachorowania na nowotwory złośliwe wg powiatów w woj. podlaskim w 2012 roku (liczby bezwzględne).....	25
Tabela 8 Zarejestrowane zachorowania na nowotwory złośliwe wg płci w woj. podlaskim 2012 rok (współczynniki surowe i standaryzowane).....	25
Tabela 9 Struktura najczęstszych zachorowań na nowotwory złośliwe u mężczyzn w pow. augustowskim w 2012 r. (liczby bezwzględne i współczynniki surowe).....	28
Tabela 10 Struktura najczęstszych zachorowań na nowotwory złośliwe u kobiet w pow. augustowskim w 2012 r. (liczby bezwzględne i współczynniki surowe).....	28
Tabela 11 Struktura najczęstszych zachorowań na nowotwory złośliwe u mężczyzn miasto Białystok w 2012 r. (liczby bezwzględne i współczynniki surowe).....	29
Tabela 12 Struktura najczęstszych zachorowań na nowotwory złośliwe u kobiet miasto Białystok w 2012 r. (liczby bezwzględne i współczynniki surowe).....	29
Tabela 13 Struktura najczęstszych zachorowań na nowotwory złośliwe u mężczyzn w pow. białostockim w 2012 r. (liczby bezwzględne i współczynniki surowe).....	30
Tabela 14 Struktura najczęstszych zachorowań na nowotwory złośliwe u kobiet w pow. białostockim w 2012 r. (liczby bezwzględne i współczynniki surowe).....	30
Tabela 15 Struktura najczęstszych zachorowań na nowotwory złośliwe u mężczyzn w pow. bielskim w 2012 r. (liczby bezwzględne i współczynniki surowe).....	31
Tabela 16 Struktura najczęstszych zachorowań na nowotwory złośliwe u kobiet w pow. bielskim w 2012 r. (liczby bezwzględne i współczynniki surowe).....	31
Tabela 17 Struktura najczęstszych zachorowań na nowotwory złośliwe u mężczyzn w pow. grajewskim w 2012 r. (liczby bezwzględne i współczynniki surowe).....	32
Tabela 18 Struktura najczęstszych zachorowań na nowotwory złośliwe u kobiet w pow. grajewskim w 2012 r. (liczby bezwzględne i współczynniki surowe).....	32

Tabela 19	Struktura najczęstszych zachorowań na nowotwory złośliwe u mężczyzn w pow. hajnowskim w 2012 r. (liczby bezwzględne i współczynniki surowe)	33
Tabela 20	Struktura najczęstszych zachorowań na nowotwory złośliwe u kobiet w pow. hajnowskim w 2012 r. (liczby bezwzględne i współczynniki surowe)	33
Tabela 21	Struktura najczęstszych zachorowań na nowotwory złośliwe u mężczyzn w pow. kolneńskim w 2012 r. (liczby bezwzględne i współczynniki surowe)	34
Tabela 22	Struktura najczęstszych zachorowań na nowotwory złośliwe u kobiet w pow. kolneńskim w 2012 r. (liczby bezwzględne i współczynniki surowe)	34
Tabela 23	Struktura najczęstszych zachorowań na nowotwory złośliwe u mężczyzn miasto Łomża w 2012 r. (liczby bezwzględne i współczynniki surowe)	35
Tabela 24	Struktura najczęstszych zachorowań na nowotwory złośliwe u kobiet miasto Łomża w 2012 r. (liczby bezwzględne i współczynniki surowe)	35
Tabela 25	Struktura najczęstszych zachorowań na nowotwory złośliwe u mężczyzn w pow. łomżyńskim w 2012 r. (liczby bezwzględne i współczynniki surowe)	36
Tabela 26	Struktura najczęstszych zachorowań na nowotwory złośliwe u kobiet w pow. łomżyńskim w 2012 r. (liczby bezwzględne i współczynniki surowe)	36
Tabela 27	Struktura najczęstszych zachorowań na nowotwory złośliwe u mężczyzn w pow. monieckim w 2012 r. (liczby bezwzględne i współczynniki surowe)	37
Tabela 28	Struktura najczęstszych zachorowań na nowotwory złośliwe u kobiet w pow. monieckim w 2012 r. (liczby bezwzględne i współczynniki surowe)	37
Tabela 29	Struktura najczęstszych zachorowań na nowotwory złośliwe u mężczyzn w pow. sejneńskim w 2012 r. (liczby bezwzględne i współczynniki surowe)	38
Tabela 30	Struktura najczęstszych zachorowań na nowotwory złośliwe u kobiet w pow. sejneńskim w 2012 r. (liczby bezwzględne i współczynniki surowe)	38
Tabela 31	Struktura najczęstszych zachorowań na nowotwory złośliwe u mężczyzn w pow. siemiatyckim w 2012 r. (liczby bezwzględne i współczynniki surowe)	39
Tabela 32	Struktura najczęstszych zachorowań na nowotwory złośliwe u kobiet w pow. siemiatyckim w 2012 r. (liczby bezwzględne i współczynniki surowe)	39
Tabela 33	Struktura najczęstszych zachorowań na nowotwory złośliwe u mężczyzn w pow. sokólskim w 2012 r. (liczby bezwzględne i współczynniki surowe)	40
Tabela 34	Struktura najczęstszych zachorowań na nowotwory złośliwe u kobiet w pow. sokólskim w 2012 r. (liczby bezwzględne i współczynniki surowe)	40
Tabela 35	Struktura najczęstszych zachorowań na nowotwory złośliwe u mężczyzn miasto Suwałki w 2012 r. (liczby bezwzględne i współczynniki surowe)	41
Tabela 36	Struktura najczęstszych zachorowań na nowotwory złośliwe u kobiet miasto Suwałki w 2012 r. (liczby bezwzględne i współczynniki surowe)	41
Tabela 37	Struktura najczęstszych zachorowań na nowotwory złośliwe u mężczyzn w pow. suwalskim w 2012 r. (liczby bezwzględne i współczynniki surowe)	42
Tabela 38	Struktura najczęstszych zachorowań na nowotwory złośliwe u kobiet w pow. suwalskim w 2012 r. (liczby bezwzględne i współczynniki surowe)	42
Tabela 39	Struktura najczęstszych zachorowań na nowotwory złośliwe u mężczyzn w pow. wysokomazowieckim w 2012 r. (liczby bezwzględne i współczynniki surowe)	43
Tabela 40	Struktura najczęstszych zachorowań na nowotwory złośliwe u kobiet w pow. wysokomazowieckim w 2012 r. (liczby bezwzględne i współczynniki surowe)	43
Tabela 41	Struktura najczęstszych zachorowań na nowotwory złośliwe u mężczyzn w pow. zambrowskim w 2012 r. (liczby bezwzględne i współczynniki surowe)	44
Tabela 42	Struktura najczęstszych zachorowań na nowotwory złośliwe u kobiet w pow. zambrowskim w 2012 r. (liczby bezwzględne i współczynniki surowe)	44

ZGONY	47
Tabela 43 Struktura najczęstszych zgonów na nowotwory złośliwe u mężczyzn w Polsce w 2012 r. (liczby bezwzględne i współczynniki surowe)	48
Tabela 44 Struktura najczęstszych zgonów na nowotwory złośliwe u kobiet w Polsce w 2012 r. (liczby bezwzględne i współczynniki surowe)	49
Tabela 45 Struktura najczęstszych zgonów na nowotwory złośliwe u mężczyzn w woj. podlaskim w 2012 r. (liczby bezwzględne i współczynniki surowe)	50
Tabela 46 Struktura najczęstszych zgonów na nowotwory złośliwe u kobiet w woj. podlaskim w 2012 r. (liczby bezwzględne i współczynniki surowe)	51
Tabela 47 Liczba zgonów na nowotwory złośliwe - woj. podlaskie w latach 2000-2012, 5 –letnie grupy wiekowe, mężczyźni (liczby bezwzględne)	52
Tabela 48 Liczba zgonów na nowotwory złośliwe - woj. podlaskie w latach 2000-2012, 5 –letnie grupy wiekowe, kobiety (liczby bezwzględne)	52
Tabela 49 Zgony na nowotwory złośliwe wg powiatów w woj. podlaskim w 2012 rok	53
Tabela 50 Zarejestrowane zgony na nowotwory złośliwe wg płci w woj. podlaskim w 2012 rok (współczynniki surowe i standaryzowane)	53
Tabela 51 Struktura najczęstszych zgonów na nowotwory złośliwe u mężczyzn w pow. augustowskim w 2012 r. (liczby bezwzględne i współczynniki surowe)	56
Tabela 52 Struktura najczęstszych zgonów na nowotwory złośliwe u kobiet w pow. augustowskim w 2012 r. (liczby bezwzględne i współczynniki surowe)	56
Tabela 53 Struktura najczęstszych zgonów na nowotwory złośliwe u mężczyzn miasto Białystok w 2012 r. (liczby bezwzględne i współczynniki surowe)	57
Tabela 54 Struktura najczęstszych zgonów na nowotwory złośliwe u kobiet miasto Białystok w 2012 r. (liczby bezwzględne i współczynniki surowe)	57
Tabela 55 Struktura najczęstszych zgonów na nowotwory złośliwe u mężczyzn w pow. białostockim w 2012 r. (liczby bezwzględne i współczynniki surowe)	58
Tabela 56 Struktura najczęstszych zgonów na nowotwory złośliwe u kobiet w pow. białostockim w 2012 r. (liczby bezwzględne i współczynniki surowe)	58
Tabela 57 Struktura najczęstszych zgonów na nowotwory złośliwe u mężczyzn w pow. bielskim w 2012 r. (liczby bezwzględne i współczynniki surowe)	59
Tabela 58 Struktura najczęstszych zgonów na nowotwory złośliwe u kobiet w pow. bielskim w 2012 r. (liczby bezwzględne i współczynniki surowe)	59
Tabela 59 Struktura najczęstszych zgonów na nowotwory złośliwe u mężczyzn w pow. grajewskim w 2012 r. (liczby bezwzględne i współczynniki surowe)	60
Tabela 60 Struktura najczęstszych zgonów na nowotwory złośliwe u kobiet w pow. grajewskim w 2012 r. (liczby bezwzględne i współczynniki surowe)	60
Tabela 61 Struktura najczęstszych zgonów na nowotwory złośliwe u mężczyzn w pow. hajnowskim w 2012 r. (liczby bezwzględne i współczynniki surowe)	61
Tabela 62 Struktura najczęstszych zgonów na nowotwory złośliwe u kobiet w pow. hajnowskim w 2012 r. (liczby bezwzględne i współczynniki surowe)	61
Tabela 63 Struktura najczęstszych zgonów na nowotwory złośliwe u mężczyzn w pow. kolneńskim w 2012 r. (liczby bezwzględne i współczynniki surowe)	62
Tabela 64 Struktura najczęstszych zgonów na nowotwory złośliwe u kobiet w pow. kolneńskim w 2012 r. (liczby bezwzględne i współczynniki surowe)	62
Tabela 65 Struktura najczęstszych zgonów na nowotwory złośliwe u mężczyzn miasto Łomża w 2012 r. (liczby bezwzględne i współczynniki surowe)	63

Tabela 66	Struktura najczęstszych zgonów na nowotwory złośliwe u kobiet miasto Łomża w 2012 r. (liczby bezwzględne i współczynniki surowe)	63
Tabela 67	Struktura najczęstszych zgonów na nowotwory złośliwe u mężczyzn w pow. łomżyńskim w 2012 r. (liczby bezwzględne i współczynniki surowe)	64
Tabela 68	Struktura najczęstszych zgonów na nowotwory złośliwe u kobiet w pow. łomżyńskim w 2012 r. (liczby bezwzględne i współczynniki surowe)	64
Tabela 69	Struktura najczęstszych zgonów na nowotwory złośliwe u mężczyzn w pow. monieckim w 2012 r. (liczby bezwzględne i współczynniki surowe)	65
Tabela 70	Struktura najczęstszych zgonów na nowotwory złośliwe u kobiet w pow. monieckim w 2012 r. (liczby bezwzględne i współczynniki surowe)	65
Tabela 71	Struktura najczęstszych zgonów na nowotwory złośliwe u mężczyzn w pow. sejneńskim w 2012 r. (liczby bezwzględne i współczynniki surowe)	66
Tabela 72	Struktura najczęstszych zgonów na nowotwory złośliwe u kobiet w pow. sejneńskim w 2012 r. (liczby bezwzględne i współczynniki surowe)	66
Tabela 73	Struktura najczęstszych zgonów na nowotwory złośliwe u mężczyzn w pow. siemiatyckim w 2012 r. (liczby bezwzględne i współczynniki surowe)	67
Tabela 74	Struktura najczęstszych zgonów na nowotwory złośliwe u kobiet w pow. siemiatyckim w 2012 r. (liczby bezwzględne i współczynniki surowe)	67
Tabela 75	Struktura najczęstszych zgonów na nowotwory złośliwe u mężczyzn w pow. sokólskim w 2012 r. (liczby bezwzględne i współczynniki surowe)	68
Tabela 76	Struktura najczęstszych zgonów na nowotwory złośliwe u kobiet w pow. sokólskim w 2012 r. (liczby bezwzględne i współczynniki surowe)	68
Tabela 77	Struktura najczęstszych zgonów na nowotwory złośliwe u mężczyzn miasto Suwałki w 2012 r. (liczby bezwzględne i współczynniki surowe)	69
Tabela 78	Struktura najczęstszych zgonów na nowotwory złośliwe u kobiet miasto Suwałki w 2012 r. (liczby bezwzględne i współczynniki surowe)	69
Tabela 79	Struktura najczęstszych zgonów na nowotwory złośliwe u mężczyzn w pow. suwalskim w 2012 r. (liczby bezwzględne i współczynniki surowe)	70
Tabela 80	Struktura najczęstszych zgonów na nowotwory złośliwe u kobiet w pow. suwalskim w 2012 r. (liczby bezwzględne i współczynniki surowe)	70
Tabela 81	Struktura najczęstszych zgonów na nowotwory złośliwe u mężczyzn w pow. wysokomazowieckim w 2012 r. (liczby bezwzględne i współczynniki surowe)	71
Tabela 82	Struktura najczęstszych zgonów na nowotwory złośliwe u kobiet w pow. wysokomazowieckim w 2012 r. (liczby bezwzględne i współczynniki surowe)	71
Tabela 83	Struktura najczęstszych zgonów na nowotwory złośliwe u mężczyzn w pow. zambrowskim w 2012 r. (liczby bezwzględne i współczynniki surowe)	72
Tabela 84	Struktura najczęstszych zgonów na nowotwory złośliwe u kobiet w pow. zambrowskim w 2012 r. (liczby bezwzględne i współczynniki surowe)	72
Tabela 85	Odsetek potwierdzeń histologicznych w procentach dla zachorowań w woj. podlaskim 2012 r.	75
Tabela 86	Wykaz kart nowotworowych przesłanych przez poszczególne jednostki ochrony zdrowia do Wojewódzkiego Rejestru Nowotworów w Białymstoku w 2012 r.	77

Wstęp

Biuletyn „Nowotwory złośliwe w województwie podlaskim w 2012 roku” jest publikacją, w której zawarte są rzetelne informacje o obciążeniu nowotworami złośliwymi populacji województwa podlaskiego. Coroczny zbiór danych o zachorowaniach i zgonach z powodu nowotworów złośliwych ma za zadanie pokazać wagę problemu i zwrócić uwagę osób odpowiedzialnych za zdrowie mieszkańców naszego województwa na zagrożenia nowotworami złośliwymi, stanowiącymi istotny czynnik zdrowia publicznego. Nowotwory złośliwe są ogromnym wyzwaniem dla systemu opieki zdrowotnej w Polsce. Właściwa ocena sytuacji epidemiologicznej w tym zakresie ma istotny wpływ na planowanie i rozdysponowanie środków na leczenie oraz profilaktykę chorób nowotworowych.

Opis regionu

Województwo podlaskie położone jest w północno – wschodniej Polsce. Pod względem powierzchni zajmuje 6 miejsce w kraju – 20 187 km², co stanowi 6,5% powierzchni Polski. W 2012 roku zamieszkiwało je 1 198 690 osób z czego 49% stanowili mężczyźni i 51% kobiety. Województwo podlaskie składa się z 14 powiatów i 3 miast na prawach powiatu.

Niniejsze opracowanie zawiera dane o występowaniu chorób nowotworowych oznaczonych w X Rewizji Międzynarodowej Statystycznej Klasyfikacji Chorób i Problemów Zdrowotnych numerami C00 – C97 oraz D00 – D09, które zostały zróżnicowane pod względem płci, wieku, powiatu oraz ich umiejscowienia. W celu zobrazowania sytuacji epidemiologicznej województwa podlaskiego zastosowano następujące wskaźniki statystyczne: liczby bezwzględne, odsetki, współczynniki surowe oraz standaryzowane współczynniki według wieku (za populację standardową przyjęto „standardową populację świata”). W publikacji uwzględniono również dane dotyczące zachorowalności i umieralności na nowotwory złośliwe w latach 2000 – 2012 w województwie podlaskim.

Białostockie Centrum Onkologii

Białostockie Centrum Onkologii im. Marii Skłodowskiej Curie, które jest jedyną w województwie podlaskim pełnoprofilową specjalistyczną jednostką zajmującą się rozpoznawaniem i leczeniem chorób nowotworowych. Obejmuje specjalistyczną opieką leczniczą pacjentów z województwa podlaskiego i części województwa warmińsko - mazurskiego.

W skład Białostockiego Centrum Onkologii wchodzi następujące jednostki leczniczo-diagnostyczne:

- specjalistyczny szpital onkologiczny z 154 łózkami
- specjalistyczna przychodnia onkologiczna z 10 poradniami
- zakład radioterapii
- zakład diagnostyki obrazowej
- zakład fizyki medycznej
- zakład patomorfologii
- zakład diagnostyki laboratoryjnej
- zakład medycyny nuklearnej
- zakład rehabilitacji.

Specjalistyczny szpital onkologiczny posiada pięć oddziałów stacjonarnych:

- chirurgii onkologicznej z pododdziałem leczenia bólu
- dwa oddziały radioterapii
- onkologii klinicznej im dr Ewy Pileckiej z pododdziałem chemioterapii dziennej
- onkologii ginekologicznej

Białostockie Centrum Onkologii łączy zabiegi chirurgiczne z radioterapią i chemioterapią, uzupełniając terapię o zabiegi rehabilitacyjne. Dysponuje doświadczoną, specjalistyczną kadrą lekarzy, pielęgniarek, techników elektroradiologii i analityki medycznej oraz pozostałych pracowników zaangażowanych w pracę i rozwój lecznictwa onkologicznego w województwie podlaskim.

Od 2004r. w Zakładzie Radioterapii BCO działa linia terapeutyczna z cyfrowym przyspieszaczem liniowym firmy Elekta spełniająca wymogi nowoczesnej radioterapii. W 2007r. został zainstalowany drugi aparat tego typu, wysokoenergetyczny akcelerator ELEKTA SYNERGY PLATFORM, a 2009r. Akcelerator liniowy wysokoenergetyczny z możliwością realizacji IGRT – SYNERGY PLATFORM ELEKTA III. W 2008r. Symulator SIMULIX EVOLUTION firmy Nukletron.

W 2005r. w BCO został uruchomiony aparat do diagnostyki nuklearnej, pierwszy w Polsce skaner SymbiaT firmy Siemens, który sprzężony z tomografią komputerową pozwala na precyzyjne lokalizowanie zmian nowotworowych w bardzo wczesnym stadium.

Od 2006r. BCO posiada aparaturę do brachyterapii metodą SWIFT firmy Nukleotron, stosowaną w leczeniu raka prostaty. Wykorzystywana jest też brachyterapia HDR nowotworów piersi, przełyku i narządów rodnych.

W 2009r. zakupiono bronchofiberoskop VIDEO BF-Q180 firmy OLYMPUS MEDICAL (Japonia) w celu wykonywania aplikacji dooskrzelowej z jednoczesną archiwizacją obrazu. Wykonujemy aplikacje systemem CONTRA – leczenie wczesnego raka piersi z zastosowaniem brachyterapii HDR tzw. APBI, co pozwala na skrócenie czasu leczenia z 5 tygodni do 5 dni.

Białostockie Centrum Onkologii posiada również tomograf komputerowy wielowarstwowy – SOMATOM firmy Siemens z 2009r., mammograf firmy Siemens MAMMOMAT 3000 NOVA (z 2007r.), aparat rtg - diagnostyczny „OPTIMA MILLENIUM” z systemem radiografii cyfrowej (2005r.) oraz ultrasonograf cyfrowy z kolorowym Dopplerem SSA-790 A APLIO i modułem elastografii tkankowej (2009r.), rezonans magnetyczny Ingenia1,5T OMEGA(2013).

Od wielu lat realizowana jest współpraca z Uniwersytetem Medycznym w Białymstoku, w wyniku której w w 2006 r. na bazie BCO powstała Klinika Onkologii UMB, kierowana przez prof. dr hab. med. Marka Wojtukiewicza.

Podlaskie Biuro Rejestracji Nowotworów

W strukturach Białostockiego Centrum Onkologii im. Marii Skłodowskiej – Curie działa również Podlaskie Biuro Rejestracji Nowotworów. Do zadań Biura należy pozyskiwanie, gromadzenie, aktualizowanie, analizowanie oraz udostępnianie danych dotyczących zarejestrowanych zachorowań i zgonów na nowotwory złośliwe w województwie podlaskim na podstawie, których możliwe jest opracowywanie strategii w zakresie niwelowania obciążeń związanych z chorobami nowotworowymi w regionie.

Podstawowym dokumentem systemu rutynowej sprawozdawczości jest **karta statystyczna MZ/N – 1a** – karta zgłoszenia nowotworu złośliwego, którą należy wypełnić:

- przy pierwszym rozpoznaniu lub podejrzeniu nowotworu,
- przy wizytach kontrolnych w czasie których zostanie stwierdzona zmiana mająca związek z leczeniem lub postępem choroby,
- na podstawie aktu zgonu, jeśli przyczyną zgonu był nowotwór złośliwy.

Obowiązek wypełnienia i przestania do Biura spoczywa na wszystkich podmiotach wykonujących działalność leczniczą, udzielających ambulatoryjnych, stacjonarnych oraz całodobowych świadczeń zdrowotnych na terenie całego kraju raz w miesiącu do 15 dnia miesiąca następującego po rozpoznaniu choroby. Natomiast Podlaskie Biuro Rejestracji Nowotworów przesyła do Krajowego Rejestru Nowotworów w Warszawie roczne zbiory danych w celu ich weryfikacji. Zasady gromadzenia danych oraz instytucje odpowiedzialne za nie określa Ustawa o statystyce publicznej (Dz. U. nr 88, poz. 439) z dnia 29 czerwca 1995r. i corocznie wydawane Rozporządzenie Rady Ministrów w sprawie badań statystycznych statystyki publicznej - Rozporządzenie Rady Ministrów z dnia 8 grudnia 2009r. w sprawie programu badań statystycznych statystyki publicznej na rok 2010 (Dz. U. z 2010r. nr 3, poz. 14) oraz od 1 stycznia 2012r. Ustawa o systemie informacji w ochronie zdrowia (Dz. U. Nr 113, poz.657) z dnia 28 kwietnia 2011r. i wydane na jej podstawie Rozporządzenie Ministra Zdrowia z dnia 20 grudnia 2012r. w sprawie utworzenia Krajowego Rejestru Nowotworów.

Kompletność rejestracji

Prawidłową ocenę stanu zagrożenia nowotworami złośliwymi na terenie województwa podlaskiego gwarantuje wysoka kompletność i jakość rejestracji nowotworów, które w dużej mierze zależą od prawidłowości i rzetelności przy wypełnianiu kart statystycznych MZ/N – 1a. Do najczęstszych trudności w kompletowaniu danych należy zaliczyć brak wpisu potwierdzenia histopatologicznego rozpoznania nowotworu, co powoduje nieprawidłowe kodowanie nowotworu przez pracowników Biura, braki numerów PESEL, błędy w nazwiskach i imionach oraz dacie urodzenia. Z roku na rok poprawia się kompletność rejestracji. Najprostszą miarą jest wskaźnik zachorowania/zgony, będący ilorazem liczby nowo zarejestrowanych nowotworów złośliwych ogółem i liczby zgonów z powodu nowotworów złośliwych w tym samym czasie. W 2011r. kompletność rejestracji w województwie podlaskim wyniosła 80% (wskaźnik zachorowania/zgony – 1,2) i była wyższa o 4 punkty procentowe w stosunku do 2009 roku oraz 15 pkt. proc. w stosunku do 2008r. Jednak w skali kraju nadal należymy do województw o bardzo niskiej – poniżej 80% kompletności.

Adresat: **MINISTERSTWO ZDROWIA; Wojewódzkie Biuro Rejestracji Nowotworów**
Przekazać w terminach przewidzianych w programie badań statystycznych statystyki publicznej

		Numer w KRN	
MZ/N-1a KARTA ZGŁOSZENIA NOWOTWORU ZŁOŚLIWEGO			
1. Nazwa i adres jednostki—pieczętka z numerem REGON		2. REGON (cz. I resort. kodu identyf.)	
		3. PESEL	
		4. Data urodzenia	
		dzień - miesiąc - rok	
		5. Płeć <input type="checkbox"/> mężczyzna <input type="checkbox"/> kobieta	
6. Obywatelstwo <input type="checkbox"/> polskie <input type="checkbox"/> obcokrajowiec		Kraj pochodzenia	
7. Nazwisko			
8. Imię			
ADRES			
9. Miejscowość		10. Kod pocztowy	
11. Ulica, nr domu, nr mieszkania		12. Kod TERYT	
13. Województwo		14. Powiat	
		15. Gmina	
16. Ukończona szkoła <input type="checkbox"/> bez wykształcenia <input type="checkbox"/> podstawowa <input type="checkbox"/> gimnazjum <input type="checkbox"/> zasadnicza zawodowa <input type="checkbox"/> średnia <input type="checkbox"/> policealna <input type="checkbox"/> wyższa			
17. DATA ROZPOZNANIA			
dzień - miesiąc - rok			
DATA PRZYJĘCIA		21. DATA ZGONU	
18. do ambulatorium		dzień - miesiąc - rok	
19. do szpitala		22. Miejsce zgonu	
20. Data wypisu		23. Przyczyna zgonu	
dzień - miesiąc - rok		24. Kod przyczyny zgonu ICD-10	
		<input type="checkbox"/> szpital <input type="checkbox"/> nowotwór wyjściowa	
		<input type="checkbox"/> dom <input type="checkbox"/> inna wtórna	
		<input type="checkbox"/> inne bezpośrednia	
25. ROZPOZNANIE KLINICZNE: ICD-10		26. Rozpoznanie histopatologiczne	
Opis i lokalizacja nowotworu:		27. Kod histopat.	
.....		<input type="checkbox"/> Nie pobrano materiału do badania	
.....		<input type="checkbox"/> Pobrano wycinek (badanie w toku)	
.....		<input type="checkbox"/> Wynik negatywny (nie potwierdzono nowotworu)	
.....		<input type="checkbox"/> Wynik pozytywny (potwierdzono nowotwór)	
28. Nowotwór <input type="checkbox"/> pojedynczy <input type="checkbox"/> mnogi <input type="checkbox"/> przerzut		Typ histologiczny:	
29. Miejsce przerzutu:	
30. Data przerzutu		
dzień - miesiąc - rok		
31. Strona ciała <input type="checkbox"/> prawa <input type="checkbox"/> lewa <input type="checkbox"/> obie strony		34. Stopień zaawansowania	
32. Kod zaawansowania TNM (7 rewizja)		<input type="checkbox"/> Stopień 0 (Tis)	
<input type="checkbox"/> TIS T <input type="checkbox"/> N <input type="checkbox"/> M		<input type="checkbox"/> Stopień I <input type="checkbox"/> IA <input type="checkbox"/> B <input type="checkbox"/> IC	
33. Inne klasyfikacje zaawansowania		<input type="checkbox"/> Stopień II <input type="checkbox"/> IIA <input type="checkbox"/> IIB <input type="checkbox"/> IIC	
(np. FIGO, Clark/Breslow, Astler-Coller, Ann Arbor, Gleason)		<input type="checkbox"/> Stopień III <input type="checkbox"/> IIIA <input type="checkbox"/> IIIB <input type="checkbox"/> IIIC	
Wynik		<input type="checkbox"/> Stopień IV <input type="checkbox"/> IVA <input type="checkbox"/> VB <input type="checkbox"/> IVC	
36. Inne podstawy rozpoznania		35. Stadium zaawansowania	
<input type="checkbox"/> cytologia <input type="checkbox"/> operacja wywiad.		<input type="checkbox"/> in situ	
<input type="checkbox"/> markery nowotw. <input type="checkbox"/> badanie kliniczne		<input type="checkbox"/> miejscowe	
<input type="checkbox"/> endoskopia <input type="checkbox"/> sekcja		<input type="checkbox"/> regionalne (przerzuty reg.)	
<input type="checkbox"/> radiologia <input type="checkbox"/> tylko akt zgonu		<input type="checkbox"/> uogólnione (przerzuty odl.)	
<input type="checkbox"/> inne bad. obraz. <input type="checkbox"/> skryning tura			
39. Dla raka piersi (C50, D05)		37. Leczenie skojarzone	
<input type="checkbox"/> mastektomia <input type="checkbox"/> leczenie oszczędzające		<input type="checkbox"/> radioter.+chemioter.	
		<input type="checkbox"/> chirurgia+chemioter.	
		<input type="checkbox"/> radioter.+chemioter.+chirurgia	
		<input type="checkbox"/> radioter.+chirurgia	
		Data rozpoczęcia: _____ - _____ - _____	
		dzień miesiąc rok	
		<input type="checkbox"/> lecz. nieskojarzone (wypełnić pkt 36)	
		38. Leczenie nieskojarzone	
		Możliwe zaznaczenie kilku pól	
		dzień - miesiąc - rok	
		<input type="checkbox"/> chirurgia	
		<input type="checkbox"/> radioterapia	
		<input type="checkbox"/> chemioterapia	
		<input type="checkbox"/> hormonoterapia	
		<input type="checkbox"/> immunoterapia	
		<input type="checkbox"/> ter. celowana	
		<input type="checkbox"/> przeszczep	
		<input type="checkbox"/> inne	
40. Rodzaj leczenia <input type="checkbox"/> radykalne <input type="checkbox"/> paliatywne <input type="checkbox"/> objawowe <input type="checkbox"/> skierowany na leczenie <input type="checkbox"/> brak zgody na leczenie		42. Nr PWZ lekarza	
41. Data wypełnienia		43. Podpis i pieczętka lekarza	
dzień - miesiąc - rok			
Identyfikator osoby wprowadzającej			

Zasady wypełniania karty

Kartę należy wypełniać czytelnie czarnym lub niebieskim flamastrem, używając drukowanych liter, a pole kodowe zaznaczamy **symbolem X** wewnątrz obszaru pola.

Nie należy wypełniać pól oznaczonych szarym kolorem (nr 2, 11, 25, 29, 38)

- Pole 1. Należy zaznaczyć, czy pacjent ma wypełnioną kartę KZNZ po raz pierwszy, czy jest to jego kolejna karta.
- Pole 2. Nie wypełniać (wypełnia regionalny rejestr onkologiczny).
- Pole 3. Należy wstawić nazwę lub stempel jednostki zgłaszającej oraz wpisać numer REGON.
- Pole 4. Należy wpisać pełny numer PESEL.
- Pole 5. Należy wpisać datę urodzenia według ustalonego formatu: rrrr-mm-dd.
- Pole 6. Należy zaznaczyć znakiem X odpowiednią płeć.
- Pole 7. Należy wpisać aktualne nazwisko pacjenta.
- Pole 8. Należy wpisać imię (imioną) pacjenta.
- Pole 9. Przy zmianie nazwiska należy podać również to nazwisko, które pacjent nosił w czasie postanowienia pierwszej diagnozy czy poprzednich zgłoszeń.
- Pole 10. Należy wpisać miejscowość, w której pacjent jest zameldowany na stałe.
- Pole 11. Nie wypełniać (wypełnia Rejestr Nowotworów Złośliwych).
- Pole 12. Należy wpisać ulicę, numer domu i mieszkania pacjenta w miejscu zameldowania.
- Pole 13. Należy wpisać gminę, w której leży miejscowość.
- Pole 14. Należy wpisać powiat, w którym leży miejscowość.
- Pole 15. Należy wpisać województwo, w którym leży miejscowość.
- Pole 16. Należy zaznaczyć znakiem X rodzaj wykonywanego zajęcia.
- Pole 17. Należy zaznaczyć znakiem X wykształcenie pacjenta.
- Pole 18. Należy wpisać datę rozpoznania nowotworu według ustalonego formatu: rrrr-mm-dd.
- Pole 19. Należy wpisać datę porady ambulatoryjnej według ustalonego formatu: rrrr-mm-dd.
- Pole 20. Należy wpisać datę przyjęcia do szpitala według ustalonego formatu: rrrr-mm-dd.
- Pole 21. Należy wpisać datę wypisu ze szpitala według ustalonego formatu: rrrr-mm-dd.
- Pole 22. Należy wpisać datę zgonu pacjenta według ustalonego formatu: rrrr-mm-dd;
- Pole 23. Należy zaznaczyć znakiem X miejsce zgonu pacjenta (hospicjum należy do kategorii „inne”).
- Pole 24. Należy zaznaczyć znakiem X przyczynę zgonu pacjenta.
- Pole 25. Pola kodowego nie wypełniać. W miejscu na opis należy wpisać rozpoznanie kliniczne z dokładnym umiejscowieniem nowotworu (także tkanki krwiotwórczej i układu chłonnego), precyzując czy chodzi o umiejscowienie pierwotnie, czy przerzut, a pierwotny punkt wyjścia nowotworu jest nieznanym.
- Pole 26. Należy zaznaczyć czy rozpoznany nowotwór jest pierwszym nowotworem, czy jest to kolejny różny histologicznie nowotwór. Nie należy zakreślać pól w wypadku przerzutów.
- Pole 27. W wypadku nowotworów umiejscowionych w narządach parzystych należy podać stronę ciała pacjenta, po której znajduje się nowotwór.
- Pole 28. Jeżeli chory nie miał badania histopatologicznego, w polu należy zakreślić „nie pobrano materiału do badania”. Jeżeli nie otrzymano jeszcze wyniku badania, należy zakreślić „pobrano wycinek - badaniem toku”. Jeżeli wynik badania był ujemny, należy zakreślić „wynik negatywny”, jeśli zaś badanie potwierdziło występowanie nowotworu, należy podać pełne rozpoznanie histopatologiczne lub zakreślić „wynik pozytywny”.
- Pole 29. Pola kodowego nie wypełniać. W miejscu na opisu należy wpisać rozpoznanie histopatologiczne.
- Pole 30. Należy zakreślić stadium zaawansowania choroby nowotworowej według klasyfikacji TNM.
- Pole 31. Jeśli diagnostyka TNM nie jest możliwa, należy określić stadium zaawansowania choroby.
- Pole 32. Jeżeli nie wykonano badania histopatologicznego, należy zakreślić, jakie inne badania były podstawą rozpoznania nowotworu. Wskazywanie innych badań, których rezultat nie posiada istotnej wartości diagnostycznej, jest niecelowe. Laparotomię należy zaznaczyć jako operację wywiadowczą.
- Pole 33. Należy określić jakie metody leczenia skojarzonego zastosowano u pacjenta (kolejność nieistotną).
- Pole 34. Należy zakreślić, jakiemu leczeniu przeciwnowotworowemu nieskojarzonemu poddano dotychczas pacjenta (operacja wywiadowcza nie jest leczeniem chirurgicznym). Możliwe jest zaznaczenie kilku pól.
- Pole 35. Należy określić rodzaj leczenia, zaznaczając jedną z przewidzianych w karcie możliwości.
- Pole 36. Należy wpisać datę wypełnienia karty według ustalonego formatu: rrrr-mm-dd.
- Pole 37. Pole na podpis lekarza wypełniającego kartę oraz numer statystyczny lekarza.
- Pole 38. Nie wypełniać.
- Pole 39. Czytelny podpis i pieczętka lekarza.

Nowotwory złośliwe w województwie podlaskim

Nowotwory złośliwe wciąż stanowią poważny problem zdrowotny, społeczny i ekonomiczny w naszym społeczeństwie. W województwie podlaskim struktura zachorowań i zgonów na nowotwory złośliwe, jest podobna jak w Polsce.

Co roku w województwie podlaskim przybywa ok. 4 tys. pierwszorazowych zgłoszeń nowotworów złośliwych u mężczyzn i kobiet oraz ok. 2,8 tys. zgonów. W 2012 r. w województwie podlaskim odnotowano 4015 nowych zachorowań, tj. 2076 (52%) przypadków u mężczyzn i 1939 (48%) u kobiet. W porównaniu z rokiem 2011 (3786) liczba zarejestrowanych nowych zachorowań na nowotwory złośliwe w roku sprawozdawczym wzrosła o 229 przypadków (o 5,7%). Nowotworami złośliwymi najczęściej rejestrowanymi w 2012 roku u mężczyzn były nowotwory złośliwe płuca (21%), gruczołu krokowego (15%) oraz jelita grubego (14%). U kobiet najczęściej rejestrowane były nowotwory złośliwe piersi (22%), jelita grubego (11%) i trzonu macicy (7%). W województwie podlaskim w 2012 roku zarejestrowano ogółem 2824 zgony z powodu nowotworów złośliwych tj. o 3 mniej niż w 2011 r. Wśród mężczyzn odnotowano 1651 (58%) zgonów i 1173 (42%) u kobiet. Najczęstszą przyczyną zgonów u mężczyzn był po raz kolejny nowotwór złośliwy płuca (30%) jelita grubego (12%) oraz gruczołu krokowego, a kobiety najczęściej umierały z powodu nowotworu złośliwego jelita grubego (14%), piersi (13%) i płuc (12%).

Tabela 1. Liczba, współczynniki surowe i standaryzowane zachorowalności i umieralności na nowotwory złośliwe w woj. podlaskim w latach 2000 - 2012 w podziale na płeć

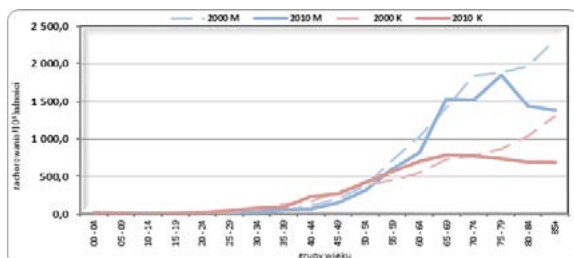
Rok	zachorowania			zgony		
	Liczba	wsp. surowy/10 ⁵	wsp. standaryzowany/10 ⁵	Liczba	wsp. surowy/10 ⁵	wsp. standaryzowany/10 ⁵
mężczyźni						
2000	1911	317,5	242,7	1595	265,0	196,6
2001	1938	322,5	242,5	1551	258,1	190,0
2002	1923	324,5	238,3	1555	262,4	186,4
2003	1868	316,1	226,3	1599	270,6	188,4
2004	1978	335,6	236,9	1658	281,3	196,3
2005	2087	355,3	244,3	1609	273,9	184,1
2006	2039	348,3	236,9	1646	281,2	184,8
2007	1637	280,6	192,2	1670	286,2	183,1
2008	1361	233,8	161,6	1591	273,3	171,5
2009	1737	298,9	202,5	1660	285,7	178,9
2010	1836	312,4	208,6	1628	277,0	168,9
2011	1905	324,7	213,5	1581	269,5	162,5
2012	2076	354,6	226,8	1651	282,0	167,9
kobiety						
2000	1588	254,7	165,8	1075	172,4	97,2
2001	1700	272,8	173,5	1010	162,1	89,4
2002	1713	276,5	174,0	1063	171,6	96,1
2003	1721	278,3	172,4	1125	181,9	98,4
2004	1705	276,1	167,5	1153	186,7	100,7
2005	1896	307,5	185,7	1170	189,7	98,7
2006	1865	303,1	174,8	1159	188,4	92,1
2007	1653	269,2	166,4	1183	192,7	94,1
2008	1575	256,9	163,9	1182	192,8	92,4
2009	1723	281,1	176,1	1130	184,4	85,1
2010	1784	289,4	175,9	1146	185,9	88,0
2011	1881	305,7	176,0	1240	201,5	91,7
2012	1939	315,6	180,9	1173	190,9	84,8

Wiek jest determinantem liczby zachorowań jak i zgonów w społeczeństwie. W świetle trwających ponad pół wieku zmian w strukturze wieku ludności, obserwuje się wzrost populacji w grupie ludzi starszych.

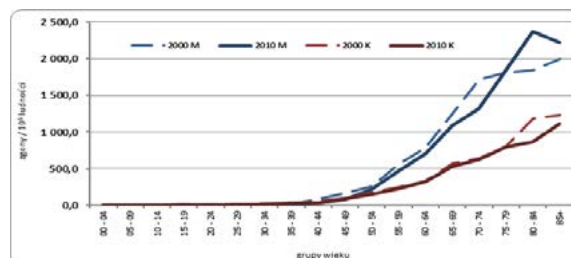
U mężczyzn najwięcej zachorowań przypada między 55 a 79 rokiem życia, a u kobiet między 50 a 79 rokiem życia. Jednakże współczynniki zachorowalności są wyższe u kobiet w wieku 25 – 54 lata, niż u mężczyzn w tym przedziale wiekowym. Natomiast po 55 roku życia u mężczyzn znacznie

zwiększając się współczynniki zachorowalności, jak i umieralności w stosunku do kobiet w tym wieku. Mężczyźni najczęściej chorują między 55 a 79 rokiem życia, zaś kobiety w nieco młodszym wieku między 50 a 64 rokiem życia. Najwięcej zgonów u obu płci przypada w grupie wieku 75 – 79 lat [rycina 3, 4].

Rycina 3. Zachorowalność na nowotwory złośliwe ogółem w 5 - letnich grupach wieku w woj. podlaskim w latach 2000 i 2012, w podziale na płeć



Rycina 4. Umieralność z powodu nowotworów złośliwych ogółem w 5 - letnich grupach wieku w woj. podlaskim w latach 2000 i 2012, w podziale na płeć



Narodowy Program Zwalczenia Nowotworów

Z uwagi na dużą zachorowalność na nowotwory złośliwe w Polsce od 1 stycznia 2006 roku został wdrożony Narodowy Program Zwalczenia Chorób Nowotworowych, którego głównym celem jest zahamowanie wzrostu zachorowań na nowotwory, zwiększenie skuteczności ich wczesnego wykrywania i leczenia oraz utworzenie systemu ciągłego monitorowania skuteczności zwalczania nowotworów w skali kraju i jego poszczególnych regionach we współpracy z wojewódzkimi biurami rejestracji nowotworów.

Białostockie Centrum Onkologii jest realizatorem pięciu zadań w ramach Narodowego Programu Zwalczenia Chorób Nowotworowych:

- o Programu profilaktyki raka piersi
- o Programu prewencji pierwotnej nowotworów
- o Programu polityki zdrowotnej – utworzenie w Polsce systemu radioterapii onkologicznej – doposażenie i modernizacja zakładów radioterapii
- o Programu profilaktyki raka piersi w zakresie Wojewódzkiego Ośrodka Koordynującego.
- o Program poprawy działania systemu zbierania i rejestrowania danych o nowotworach - jednym z zadań programu jest wieloletnie wspieranie rozwoju rejestracji nowotworów złośliwych w Polsce. Białostockie Centrum Onkologii jako realizator tego programu na terenie naszego województwa wykonuje zadania zmierzające do poprawy działania systemu zbierania i rejestrowania danych o nowotworach.

Populacyjny Program Wczesnego Wykrywania Raka Piersi

Podstawowym celem programu jest zahamowanie wzrostu zgonów, zwiększenie skuteczności wczesnego wykrywania i leczenia nowotworów oraz ciągłego monitorowania przez Wojewódzkie Ośrodki Koordynujące, przebiegu bezpłatnych badań u kobiet w wieku 50-69 lat.

W skali województwa główną ideą jest stałe podnoszenie skuteczności prowadzonych badań skriningowych przy jednoczesnym obniżeniu kosztów skriningu. Stworzenie i prowadzenie bazy danych, umożliwiającej aktywne zapraszanie do badania (raz na 2 lata) kobiet z prawidłowym wynikiem badania mammograficznego, kierowanie kobiet z nieprawidłowym wynikiem na dalszą diagnostykę oraz monitorowanie losów pacjentek z wynikiem dodatnim. Ponadto istotnym jest podnoszenie jakości wykonywanych badań oraz stałe kształcenie kadr wykonujących badania, a przede wszystkim podnoszenie wiedzy kobiet w kierunku profilaktyki raka piersi i samobadania piersi.

Białostockie Centrum Onkologii jest realizatorem tego programu nie tylko jako świadczeniodawca, ale przede wszystkim, jako Wojewódzki Ośrodek Koordynujący Program we współpracy z Podlaskim Biurem Rejestracji Nowotworów.

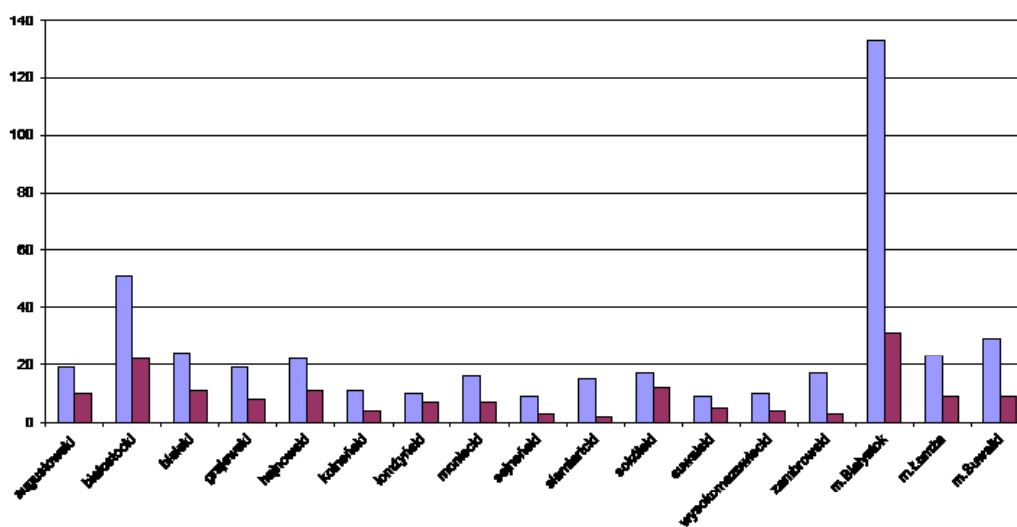
Nowotwory złośliwe piersi stanowią istotny problem nie tylko w starszych grupach wiekowych, ale są główną przyczyną przedwczesnej umieralności kobiet przed 65 rokiem życia, także na Podlasiu.

Tabela: Zachorowania i zgony na nowotwór złośliwy piersi – podział na powiaty 2012 rok – liczby bezwzględne

Powiat	Zachorowania	Zgony
augustowski	19	10
białostocki	51	22
bielski	24	11
grajewski	19	8
hajnowski	22	11
kolneński	11	4
łomżyński	10	7
moniecki	16	7
sejneński	9	3
siemiatcki	15	2
sokólski	17	12
suwalski	9	5
wysokomazowiecki	10	4
zambrowski	17	3
m.Białystok	133	31
m.Łomża	23	9
m.Suwałki	29	9
RAZEM	434	158



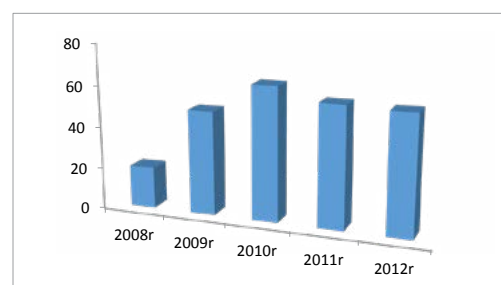
Wykres: Zachorowania i zgony na nowotwór złośliwy piersi w powiatach u kobiet w woj. podlaskim w 2012 r.



W niektórych powiatach województwa podlaskiego nadal umiera ponad 60% kobiet, które zachorowały na nowotwór złośliwy piersi. Jest to wynik wykrycia choroby w zaawansowanym stadium z powodu zbyt niskiej zgłaszalności na badania wykonywane w ramach skryningów populacyjnych.

Od 2009 r. Wojewódzkie Ośrodki Koordynujące realizują wysyłkę imiennych zaproszeń na badania mammograficzne celem zwiększenia udziału w badaniach populacyjnych.

Województwo podlaskie znajduje się w grupie województw które są w czołówce pod względem objęcia populacji badaniami profilaktycznymi. Mimo to zgłaszalność na badania w ramach skryningu populacyjnego jest nadal niższa niż 80%, co nie pozwala mówić o w pełni prawidłowym skryningu mammograficznym. W 2012 r. w odpowiedzi na imienne zaproszenia zgłosiło się 58% kobiet, to o 37 pkt. procentowych więcej niż w 2008 r. W województwie podlaskim, podobnie jak w Polsce obserwuje się wzrost zachorowalności na nowotwory złośliwe piersi przy powolnym spadku umieralności.



OBJĘCIE POPULACJI PROGRAMEM PROFILAKTYKI RAKA PIERSI - POLSKA

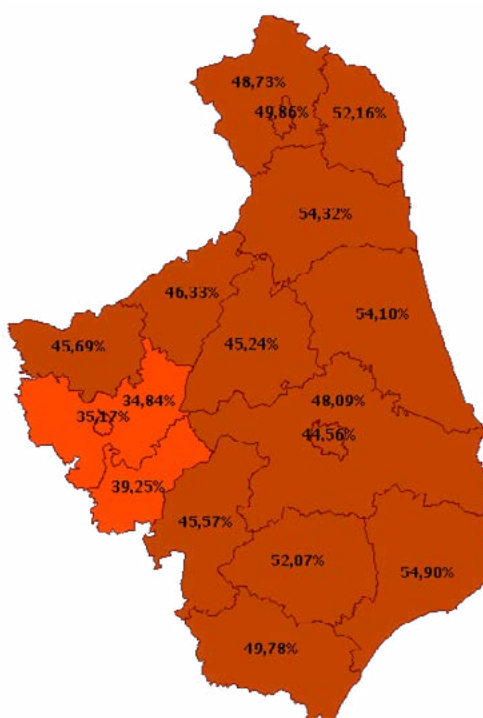
Mapa kraju z podziałem na województwa (koniec 2012 roku, dane w %)



Źródło: System Informatyczny Monitorowania Profilaktyki

OBJĘCIE POPULACJI PROGRAMEM PROFILAKTYKI RAKA PIERSI – WOJEWÓDZTWO PODLASKIE

Mapa województwa podlaskiego z podziałem na powiaty (koniec 2012 roku, dane w %)



Źródło: System Informatyczny Monitorowania Profilaktyki

REJESTR NOWOTWORÓW ZŁOŚLIWYCH W WOJEWÓDZTWIE PODLASKIM ROK 2012

(liczby bezwzględne)

RODZAJ ZESTAWIENIA	MĘŻCZYŹNI	KOBIETY	RAZEM
NOWE ZACHOROWANIA	2076	1939	4015
ZGONY ONKOLOGICZNE	1651	1173	2824

REJESTR NOWOTWORÓW ZŁOŚLIWYCH ROK 2012

(wskaźniki na 100 tys. mieszkańców)

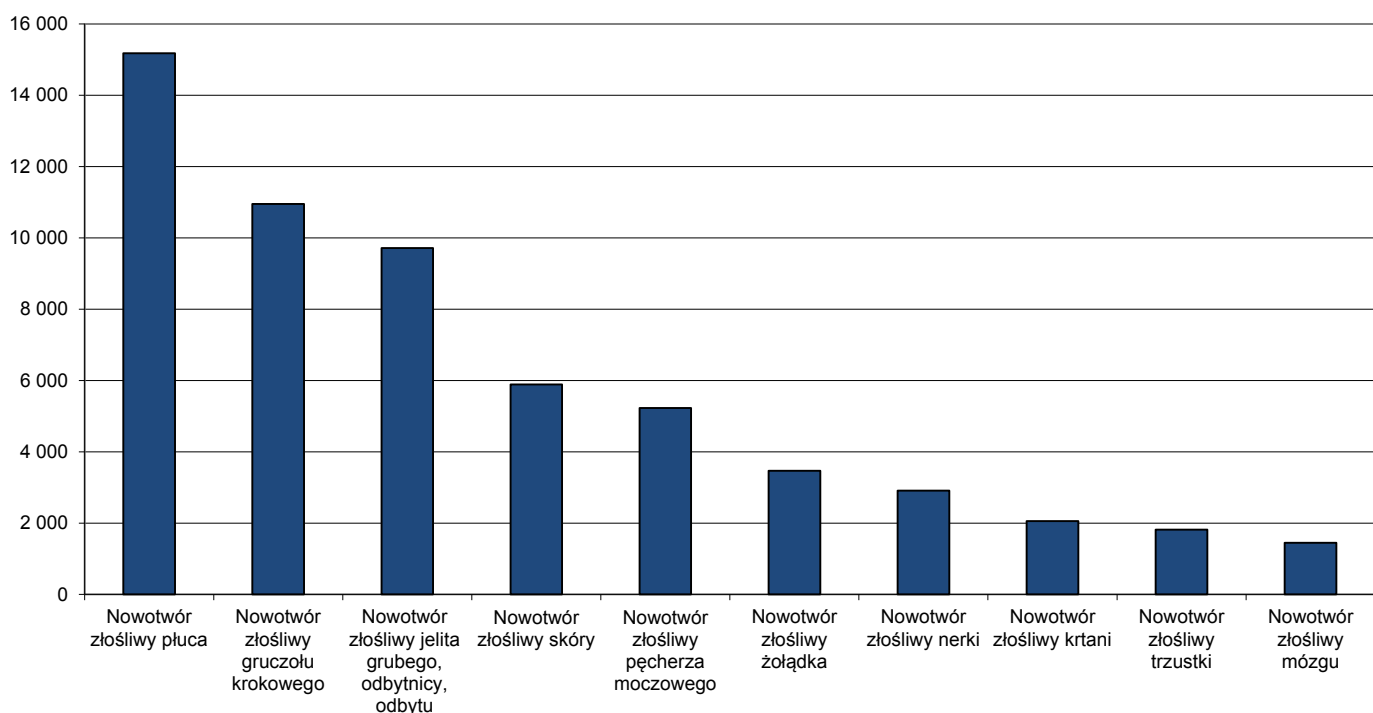
RODZAJ ZESTAWIENIA	MĘŻCZYŹNI	KOBIETY	RAZEM
LUDNOŚĆ W TYS.	584 841	613 849	1 198 690
ZACHOROWALNOŚĆ	354,6	315,6	334,9
UMIERALNOŚĆ	282,0	190,9	235,6

ZACHOROWANIA

Cases of disease

Struktura najczęstszych zachorowań na nowotwory złośliwe u mężczyzn w Polsce 2012 r. (liczby bezwzględne i współczynniki surowe)*The structure of the most common cancer incidences in Poland in 2012, males (absolute numbers and crude rates)*

Lp.	Rozpoznanie	Liczba	Współczynnik surowy
1.	Nowotwór złośliwy płuca	15 177	81,4
2.	Nowotwór złośliwy gruczołu krokowego	10 948	58,7
3.	Nowotwór złośliwy jelita grubego, odbytnicy, odbytu	9 717	50,5
4.	Nowotwór złośliwy skóry	5 889	31,6
5.	Nowotwór złośliwy pęcherza moczowego	5 115	27,4
6.	Nowotwór złośliwy żołądka	3 470	18,6
7.	Nowotwór złośliwy nerki	2 910	15,6
8.	Nowotwór złośliwy krtani	2 057	11,0
9.	Nowotwór złośliwy trzustki	1 816	9,7
10.	Nowotwór złośliwy mózgu	1 444	7,7

Struktura najczęstszych zachorowań na nowotwory złośliwe u mężczyzn w Polsce w 2012 roku

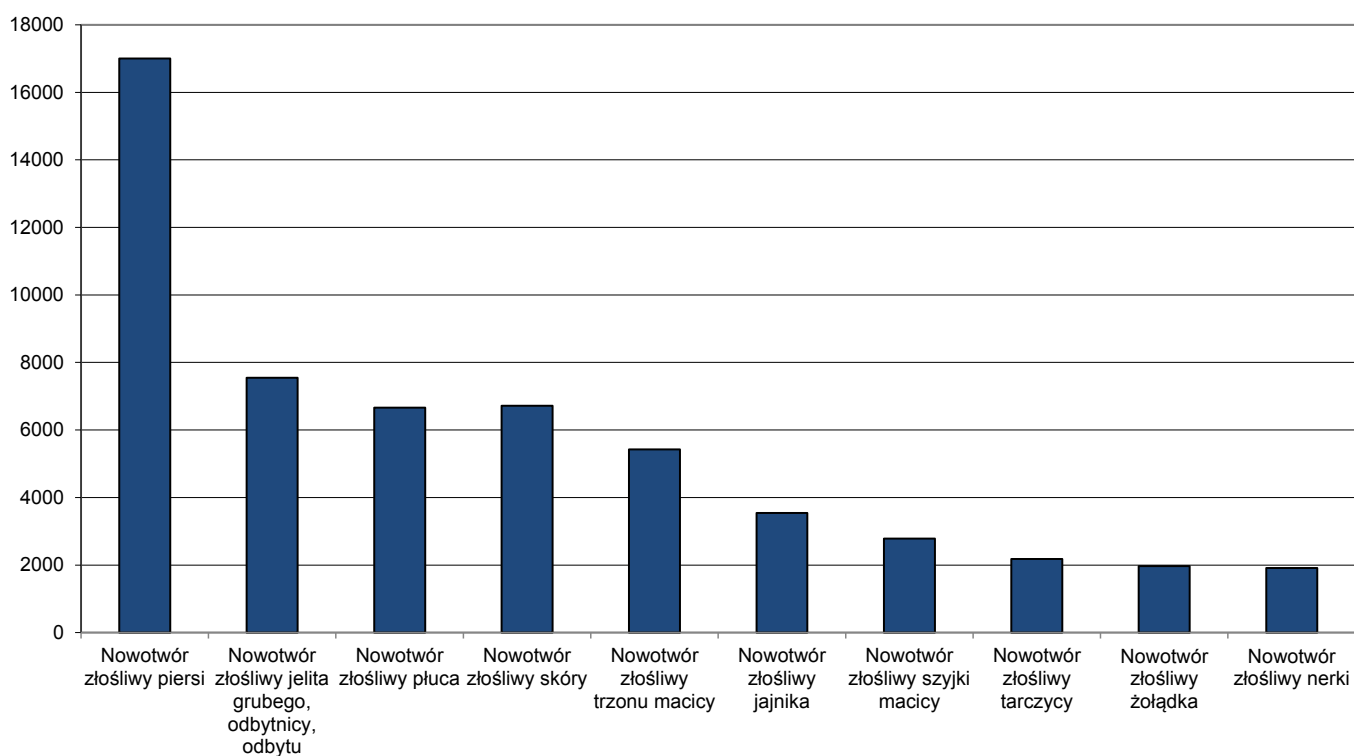
Struktura najczęstszych zachorowań na nowotwory złośliwe u kobiet w Polsce 2012 r. (liczby bezwzględne i współczynniki surowe)

The structure of the most common cancer incidences in Poland in 2012, females (absolute numbers and crude rates)

Tab.2

Lp.	Rozpoznanie	Liczba	Współczynnik surowy
1.	Nowotwór złośliwy piersi	17 000	85,5
2.	Nowotwór złośliwy jelita grubego, odbytnicy, odbytu	7 546	38,0
3.	Nowotwór złośliwy płuca	6 719	33,8
4.	Nowotwór złośliwy skóry	6 660	33,5
5.	Nowotwór złośliwy trzonu macicy	5 426	27,3
6.	Nowotwór złośliwy jajnika	3 544	17,6
7.	Nowotwór złośliwy szyjki macicy	2 783	14,0
8.	Nowotwór złośliwy tarczycy	2 177	10,9
9.	Nowotwór złośliwy żołądka	1 971	9,9
10.	Nowotwór złośliwy nerki	1 909	9,6

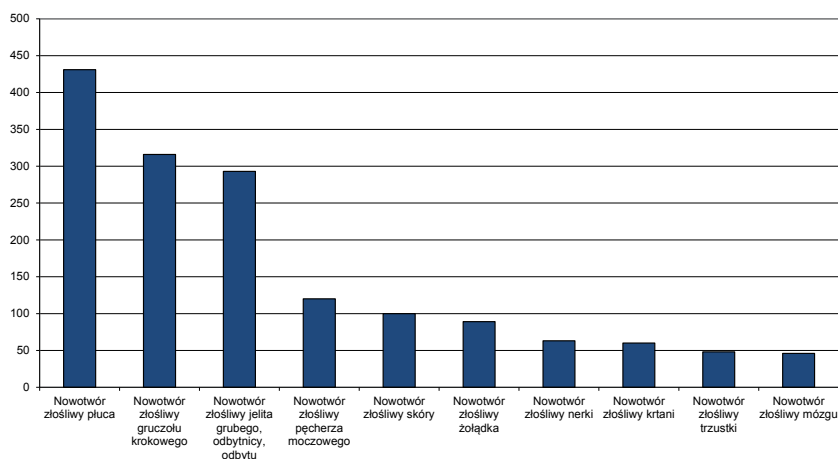
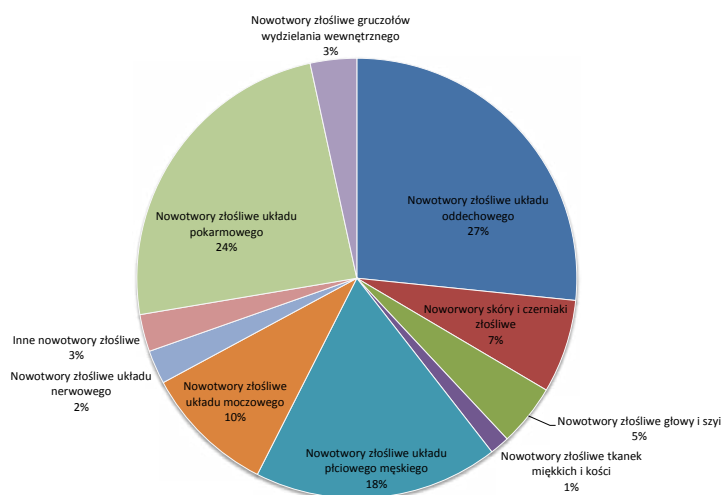
Struktura najczęstszych zachorowań na nowotwory złośliwe u kobiet w Polsce w 2012 roku



Struktura najczęstszych zachorowań na nowotwory złośliwe u mężczyzn w woj. podlaskim w 2012 r. (liczby bezwzględne i współczynniki surowe)

The structure of the most common cancer incidences of podlaskie voivodeship in 2012, males (absolute numbers and crude rates)

Lp.	Rozpoznanie	Liczba	Współczynnik surowy
1.	Nowotwór złośliwy płuca	431	73,6
2.	Nowotwór złośliwy gruczołu krokowego	316	54,0
3.	Nowotwór złośliwy jelita grubego, odbytnicy, odbytu	293	50,1
4.	Nowotwór złośliwy pęcherza moczowego	120	20,5
5.	Nowotwór złośliwy skóry	100	17,1
6.	Nowotwór złośliwy żołądka	89	15,2
7.	Nowotwór złośliwy nerki	63	10,8
8.	Nowotwór złośliwy krtani	60	10,2
9.	Nowotwór złośliwy trzustki	48	8,2
10.	Nowotwór złośliwy mózgu	46	7,9

Struktura najczęstszych zachorowań na nowotwory złośliwe u mężczyzn w woj. podlaskim w 2012 roku**Struktura zachorowań na nowotwory złośliwe według umiejscowienia u mężczyzn w woj. podlaskim w 2012 roku**

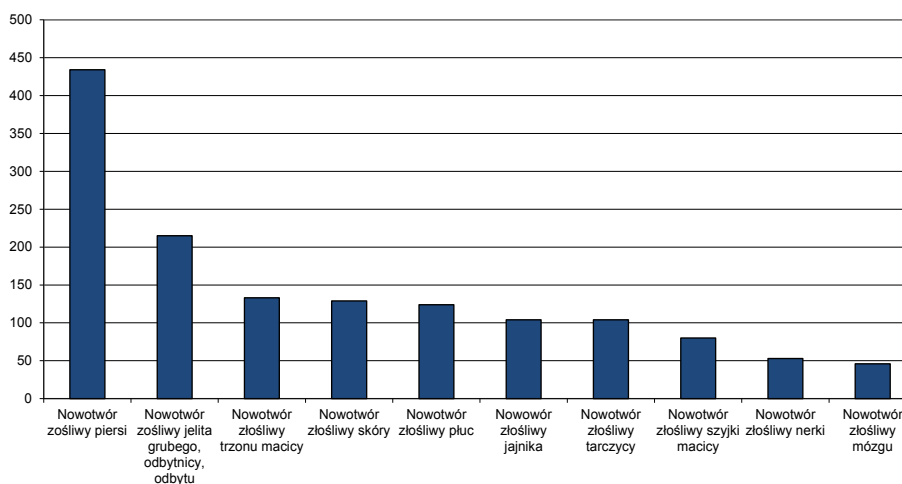
Struktura najczęstszych zachorowań na nowotwory złośliwe u kobiet w woj. podlaskim w 2012 r. (liczby bezwzględne i współczynniki surowe)

The structure of the most common cancer incidences of podlaskie voivodeship in 2012, females (absolute numbers and crude rates)

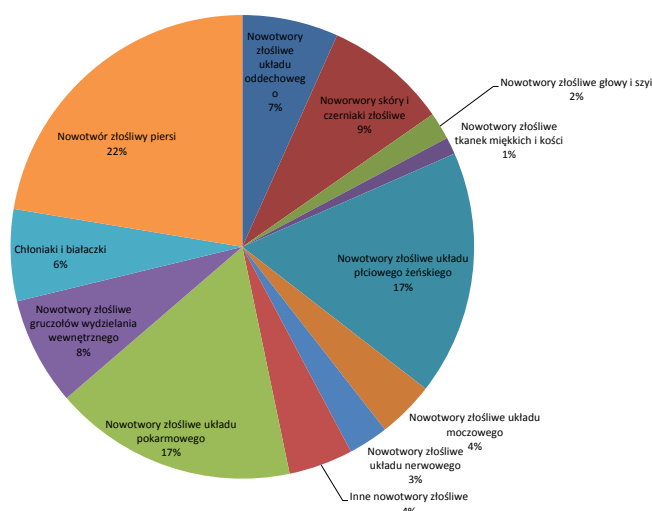
Tab.4

Lp.	Rozpoznanie	Liczba	Współczynnik surowy
1.	Nowotwór złośliwy piersi	434	70,6
2.	Nowotwór złośliwy jelita grubego, odbytnicy, odbytu	217	35,3
3.	Nowotwór złośliwy trzonu macicy	133	21,7
4.	Nowotwór złośliwy skóry	129	21,0
5.	Nowotwór złośliwy płuca	124	20,2
6.	Nowotwór złośliwy jajnika	104	16,9
7.	Nowotwór złośliwy tarczycy	104	16,9
8.	Nowotwór złośliwy szyjki macicy	80	13,0
9.	Nowotwór złośliwy nerki	53	8,6
10.	Nowotwór złośliwy mózgu	46	7,5

Struktura najczęstszych zachorowań na nowotwory złośliwe u kobiet w woj. podlaskim w 2012 roku



Struktura zachorowań na nowotwory złośliwe według umiejscowienia u kobiet w woj. podlaskim w 2012 rok



Liczba zachorowań na nowotwory złośliwe - woj. podlaskie w latach 2000 - 2012, 5-letnie grupy wiekowe, mężczyźni (liczby bezwzględne)*The number of cancer incidences of podlaskie voivodeship in 2000 - 2012 by age groups, males (absolute numbers)*

Rok	Razem	0-4	5-9	10-14	15-19	20-24	25-29	30-34	35-39	40-44	45-49	50-54	55-59	60-64	65-69	70-74	75-79	80-84	85+
2000	1911	4	8	5	10	14	16	12	22	53	86	121	172	256	343	361	224	96	108
2001	1938	7	9	3	7	8	13	15	23	43	109	139	151	260	320	344	270	127	90
2002	1923	2	3	6	13	17	18	15	23	44	92	170	152	240	293	356	248	139	92
2003	1868	4	3	4	9	10	13	7	14	42	74	143	167	211	291	354	273	159	90
2004	1978	4	1	4	7	8	14	17	17	31	83	138	168	220	345	349	316	163	93
2005	2087	4	2	4	12	13	6	13	20	35	82	155	207	205	313	385	361	177	93
2006	2039	3	2	0	7	14	11	15	23	36	71	144	213	208	317	344	327	22	92
2007	1637	2	4	6	5	5	10	12	18	23	68	108	212	180	244	279	249	141	71
2008	1361	2	1	3	7	11	15	15	15	28	58	116	177	165	207	218	188	101	34
2009	1737	3	2	1	7	8	21	22	14	39	62	158	210	227	238	285	244	131	65
2010	1836	3	4	5	3	10	14	17	23	26	62	148	229	228	293	274	281	144	72
2011	1905	5	2	2	5	8	21	16	19	29	55	141	225	296	261	310	267	156	87
2012	2076	3	2	4	7	10	14	21	18	30	62	139	229	336	278	340	306	197	80

Liczba zachorowań na nowotwory złośliwe - woj. podlaskie w latach 2000-2012, 5-letnie grupy wiekowe, kobiety (liczby bezwzględne)*The number of cancer incidences of podlaskie voivodeship in 2000 - 2012 by age groups, females (absolute numbers)*

Rok	Razem	0-4	5-9	10-14	15-19	20-24	25-29	30-34	35-39	40-44	45-49	50-54	55-59	60-64	65-69	70-74	75-79	80-84	85+
2000	1588	6	3	3	8	4	14	24	54	81	126	133	124	161	221	227	174	96	129
2001	1700	2	5	2	7	10	12	18	41	80	125	151	147	179	241	227	215	133	105
2002	1713	3	4	2	4	8	10	23	48	88	149	178	151	151	210	213	235	132	104
2003	1721	4	3	3	4	8	15	13	33	83	135	187	134	180	216	134	216	143	110
2004	1706	5	4	1	9	9	13	16	41	67	139	149	156	164	202	238	210	165	118
2005	1896	4	4	1	9	8	18	20	41	73	141	196	187	208	197	227	258	179	135
2006	1865	1	3	5	2	14	16	26	40	80	142	173	188	161	177	225	281	206	125
2007	1653	5	4	0	5	6	21	28	34	68	103	186	221	182	195	180	188	129	98
2008	1575	4	5	3	4	9	10	31	42	67	142	177	217	197	170	171	158	110	58
2009	1723	7	2	4	3	8	17	34	47	80	124	201	222	214	195	203	177	121	64
2010	1784	5	2	1	2	12	24	35	38	88	112	196	229	232	197	204	182	136	86
2011	1881	6	2	0	6	15	19	21	48	64	108	191	246	241	191	216	132	175	101
2012	1939	2	2	4	8	12	24	28	51	80	100	205	220	252	221	204	214	171	141

Zachorowania na nowotwory złośliwe wg powiatów w woj. podlaskim w 2012 r. (liczby bezwzględne)

Cancer incidences by podlaskie voivodeship poviats in 2012 (absolute numbers)

Tab.7

Lp.	Powiat	Ogółem	Mężczyźni	Kobiety
1.	augustowski	216	119	97
2.	białostocki	501	262	239
3.	bielski	222	134	88
4.	grajewski	162	95	67
5.	hajnowski	179	93	86
6.	kolneński	112	56	56
7.	łomżyński	113	57	56
8.	moniecki	110	59	51
9.	sejneński	81	45	36
10.	siemiatycki	128	64	64
11.	sokólski	214	112	102
12.	suwalski	129	69	60
13.	wysokomazowiecki	187	104	83
14.	zambrowski	128	55	73
15.	m. Białystok	1078	532	546
16.	m. Łomża	161	71	90
17.	m. Suwałki	294	149	145
	Razem:	4015	2076	1939

Zarejestrowane zachorowania na nowotwory złośliwe wg płci w woj. podlaskim 2012 rok (współczynniki surowe i standaryzowane)

Registered cancer cases by sex of podlaskie voivodeship in 2012 (crude and standardized rates)

Tab.8

Jednostka chorobowa	Mężczyźni			Kobiety		
	Liczba przypadków	Współ. surowy	Współ. standaryz.	Liczba przypadków	Współ. surowy	Współ. standaryz.
C00	22	3,8	2,1	6	1,0	0,3
C01	1	0,2	0,1	0	0,0	0,0
C02	10	1,7	1,0	4	0,7	0,4
C03	5	0,9	0,6	4	0,7	0,4
C04	9	1,5	1,0	3	0,5	0,3
C05	3	0,5	0,4	3	0,5	0,3
C06	3	0,5	0,4	2	0,3	0,2
C07	7	1,2	0,7	4	0,7	0,3
C08	0	0,0	0,0	2	0,3	0,1
C09	9	1,5	1,0	0	0,0	0,0
C10	2	0,3	0,2	0	0,0	0,0
C11	3	0,5	0,4	1	0,2	0,1
C12	12	2,0	1,3	2	0,3	0,2
C13	3	0,5	0,3	0	0,0	0,0
C14	2	0,2	0,3	0	0,0	0,0
C15	32	5,5	3,8	6	1,0	0,6
C16	89	15,2	9,1	45	7,3	3,7
C17	3	0,5	0,3	3	0,5	0,2
C18	155	26,5	16,3	128	20,8	10,4
C19	22	3,8	2,4	20	3,3	1,8
C20	116	19,8	12,0	61	9,9	4,7

Jednostka chorobowa	Mężczyźni			Kobiety		
	Liczba przypadków	Współ. surowy	Współ. standaryz.	Liczba przypadków	Współ. surowy	Współ. standaryz.
C21	0	0,0	0,0	8	1,3	0,8
C22	28	4,8	3,1	16	2,6	1,0
C23	9	1,5	1,1	23	3,7	1,6
C24	15	2,6	1,6	11	1,8	0,7
C25	48	8,2	5,1	37	6,0	2,2
C26	6	1,0	0,7	8	1,3	0,5
C30	4	0,7	0,4	1	0,2	0,1
C31	0	0,0	0,0	0	0,0	0,0
C32	60	10,27	6,8	3	0,5	0,3
C33	0	0,0	0,0	0	0,0	0,0
C34	431	73,6	46,5	124	20,2	10,9
C37	1	0,2	0,1	0	0,0	0,0
C38	5	0,9	0,6	2	0,3	0,3
C39	1	0,2	0,2	1	0,2	0,0
C40	4	0,7	0,5	1	0,2	0,1
C41	2	0,5	0,3	2	0,3	0,2
C43	33	5,6	3,6	38	6,2	3,7
C44	100	17,1	10,1	129	21,0	8,2
C45	3	0,5	0,3	3	0,5	0,1
C46	0	0,0	0,0	1	0,2	0,2
C47	1	0,2	0,1	1	0,2	0,1
C48	4	0,7	0,4	3	0,5	0,2
C49	1,0	0,7	2,3	3	0,5	0,2
C50	1,0	0,6	0,0	434	70,6	46,0
C51	0,0	0,0	0,0	8	1,3	0,6
C52	0,0	0,0	0,0	2	0,3	0,1
C53	0,0	0,0	0,0	80	13,0	8,0
C54	0,0	0,0	0,0	133	21,7	12,4
C55	0,0	0,0	0,0	0	0,0	0,0
C56	0,0	0,0	0,0	104	16,9	9,9
C57	0,0	0,0	0,0	3	0,5	0,2
C58	0,0	0,0	0,0	1	0,2	0,2
C60	0,7	0,3	1,7	0	0,0	0,0
C61	54,0	33,5	41,0	0	0,0	0,0
C62	4,8	4,2	2,6	0	0,0	0,0
C63	0,0	0,0	0,0	0	0,0	0,0
C64	10,8	7,4	8,7	53	8,6	4,5
C65	0,7	0,6	0,3	0	0,0	0,0
C66	0,0	0,0	0,2	0	0,0	0,0
C67	20,5	12,7	12,6	24	3,9	1,8
C68	0,0	0,0	0,0	0	0,0	0,0
C69	0,9	0,5	1,0	11	1,8	1,0
C70	1,0	0,8	0,6	7	1,1	0,3
C71	7,9	5,7	4,5	46	7,5	5,2
C72	0,3	0,3	0,3	0	0,0	0,0
C73	2,7	2,0	1,8	104	16,9	12,8
C74	0,2	0,1	0,1	2	0,3	0,2
C75	0,2	0,1	1,0	3	0,3	0,2

Jednostka chorobowa	Mężczyźni			Kobiety		
	Liczba przypadków	Współ. surowy	Współ. standaryz.	Liczba przypadków	Współ. surowy	Współ. standaryz.
C75	1,4	0,9	1,3	13	2,1	1,3
C76	0,5	0,3	0,4	5	0,8	0,5
C77	3,1	1,7	1,2	12	2,0	0,9
C78	2,4	1,4	1,5	16	2,6	1,4
C79	1,7	0,9	0,8	9	1,5	0,4
C80	1,4	1,0	1,9	13	2,1	1,9
C81	0,0	0,0	0,2	6	1,0	0,6
C82	4,8	3,5	2,5	28	4,6	2,9
C83	0,9	0,6	0,0	3	0,5	0,1
C84	2,7	2,1	0,6	8	1,3	0,5
C85	0,0	0,0	0,1	0	0,0	0,0
C88	4,3	2,4	2,8	21	3,4	1,9
C90	4,6	3,5	2,1	23	3,7	2,7
C91	3,9	3,0	2,0	19	3,1	2,0
C92	0,2	0,1	0,0	0	0,0	0,0
C93	0,0	0,0	0,0	1	0,2	0,1
C94	0,3	0,2	0,0	0	0,0	0,0
C95	0,0	0,0	0,0	2	0,3	0,5
C96	0,0	0,0	0,0	0	0,0	0,0
D00	0,0	0,0	0,0	0	0,0	0,0
D01	0,0	0,0	0,1	0	0,0	0,0
D02	0,0	0,0	0,2	0	0,0	0,0
D03	0	0,0	0,0	0	0,0	0,0
D05	0	0,0	0,0	5	0,8	0,5
D06	0	0,0	0,0	24	3,9	3,2
D07	0	0,0	0,0	0	0,0	0,0
D09	0	0,0	0,0	0	0,0	0,0
Razem:	2076	354,6	226,8	1939	315,6	180,9

Struktura najczęstszych zachorowań na nowotwory złośliwe u mężczyzn w pow. augustowskim w 2012 r. (liczby bezwzględne i współczynniki surowe)*The structure of the most common cancer incidences, females, augustow powiat in 2012 (absolute numbers and crude rate)*

Lp.	Rozpoznanie	Liczba	Współczynnik surowy
1.	Nowotwór złośliwy płuca	32	109,1
2.	Nowotwór złośliwy jelita grubego, odbytnicy, odbytu	18	61,4
3.	Nowotwór gruczołu krokowego	9	30,7
4.	Nowotwór złośliwy pęcherza moczowego	7	23,9
5.	Nowotwór złośliwy skóry	6	20,5
6.	Nowotwór złośliwy trzustki	4	13,6
7.	Nowotwór złośliwy nerki	4	13,6
8.	Nowotwór złośliwy krtani	3	10,2
9.	Nowotwór złośliwy żołądka	3	10,3
10.	Nowotwór złośliwy przełyku	3	10,3

Struktura najczęstszych zachorowań na nowotwory złośliwe u kobiet w pow. augustowskim w 2012 r. (liczby bezwzględne i współczynniki surowe)*The structure of the most common cancer incidences, females, augustow powiat in 2012 (absolute numbers and crude rate)*

Lp.	Rozpoznanie	Liczba	Współczynnik surowy
1.	Nowotwór złośliwy piersi	20	65,3
2.	Nowotwór złośliwy jelita grubego, odbytnicy, odbytu	9	29,4
3.	Nowotwór złośliwy szyjki macicy	8	26,1
4.	Nowotwór złośliwy trzonu macicy	8	26,1
5.	Nowotwór złośliwy jajnika	7	22,9
6.	Nowotwór złośliwy tarczycy	5	16,3
7.	Nowotwór złośliwy skóry	5	16,3
8.	Nowotwór złośliwy trzustki	5	16,3
9.	Czerniak złośliwy skóry	4	13,1
10.	Nowotwór złośliwy płuca	3	9,8

Struktura najczęstszych zachorowań na nowotwory złośliwe u mężczyzn miasto Białystok w 2012 r. (liczby bezwzględne i współczynniki surowe)

The structure of the most common cancer incidences, males, Białystok in 2012 (absolute numbers and crude rate)

Lp.	Rozpoznanie	Liczba	Wskaźnik surowy
1.	Nowotwór złośliwy gruczołu krokowego	107	75,0
2.	Nowotwór złośliwy jelita grubego, odbytnicy, odbytu	91	65,6
3.	Nowotwór złośliwy płuca	89	64,2
4.	Nowotwór złośliwy pęcherza moczowego	28	20,2
5.	Nowotwór złośliwy skóry	22	15,9
6.	Nowotwór złośliwy żołądka	20	14,4
7.	Nowotwór złośliwy krtani	14	10,1
8.	Nowotwór złośliwy mózgu	13	9,4
9.	Nowotwór złośliwy nerki	12	8,7
10.	Nowotwór złośliwy jądra	12	8,7

Struktura najczęstszych zachorowań na nowotwory złośliwe u kobiet miasto Białystok w 2012 r. (liczby bezwzględne i współczynniki surowe)

The structure of the most common cancer incidences, females, Białystok in 2012 (absolute numbers and crude rate)

Lp.	Rozpoznanie	Liczba	Wskaźnik surowy
1.	Nowotwór złośliwy piersi	133	85,1
2.	Nowotwór złośliwy jelita grubego, odbytnicy, odbytu	56	35,8
3.	Nowotwór złośliwy płuca	43	27,5
4.	Nowotwór złośliwy trzonu macicy	32	20,5
5.	Nowotwór złośliwy jajnika	32	20,5
6.	Nowotwór złośliwy tarczycy	32	20,5
7.	Nowotwór złośliwy szyjki macicy	24	15,4
8.	Nowotwór złośliwy pęcherza moczowego	21	13,4
9.	Nowotwór złośliwy żołądka	17	10,9
10.	Nowotwór złośliwy skóry	16	10,2

Struktura najczęstszych zachorowań na nowotwory złośliwe u mężczyzn w pow. białostockim w 2012 r. (liczby bezwzględne i współczynniki surowe)*The structure of the most common cancer incidences, males, bialystok powiat in 2012 (absolute numbers and crude rate)*

Lp.	Rozpoznanie	Liczba	Wskaźnik surowy
1.	Nowotwór złośliwy płuca	57	80,2
2.	Nowotwór złośliwy jelita grubego, odbytnicy, odbytu	43	60,5
3.	Nowotwór złośliwy gruczołu krokowego	31	43,6
4.	Nowotwór złośliwy pęcherza moczowego	17	23,9
5.	Nowotwór złośliwy żołądka	14	19,7
6.	Nowotwór złośliwy nerki	11	15,5
7.	Nowotwór złośliwy skóry	11	15,5
8.	Nowotwór złośliwy trzustki	9	12,7
9.	Nowotwór złośliwy przełyku	7	9,8
10.	Nowotwór złośliwy wątroby	5	7,0

Struktura najczęstszych zachorowań na nowotwory złośliwe u kobiet w pow. białostockim w 2012 r. (liczby bezwzględne współczynniki surowe)*The structure of the most common cancer incidences, females, bialystok powiat in 2012 (absolute numbers and crude rate)*

Lp.	Rozpoznanie	Liczba	Wskaźnik surowy
1.	Nowotwór złośliwy piersi	51	69,6
2.	Nowotwór złośliwy jelita grubego, odbytnicy, odbytu	28	38,2
3.	Nowotwór złośliwy skóry	22	30,0
4.	Nowotwór złośliwy trzonu macicy	14	19,1
5.	Nowotwór złośliwy płuca	13	17,7
6.	Nowotwór złośliwy jajnika	11	15,0
7.	Nowotwór złośliwy tarczycy	11	15,0
8.	Nowotwór złośliwy szyjki macicy	8	10,9
9.	Nowotwór złośliwy nerki	6	8,2
10.	Nowotwór złośliwy żołądka	6	8,2

Struktura najczęstszych zachorowań na nowotwory złośliwe u mężczyzn w pow. bielskim w 2012 r. (liczby bezwzględne i współczynniki surowe)

The structure of the most common cancer incidences, males, bielsk powiat in 2012 (absolute numbers and crude rate)

Lp.	Rozpoznanie	Liczba	Współczynnik surowy
1.	Nowotwór złośliwy płuca	30	104,6
2.	Nowotwór złośliwy gruczołu krokowego	23	80,2
3.	Nowotwór złośliwy jelita grubego, odbytu, odbytnicy	14	48,8
4.	Nowotwór złośliwy pęcherza moczowego	11	37,4
5.	Nowotwór złośliwy trzustki	6	20,9
6.	Nowotwór złośliwy żołądka	5	17,4
7.	Nowotwór złośliwy skóry	5	17,4
8.	Nowotwór złośliwy krtani	4	13,9
9.	Nowotwór złośliwy jądra	3	10,5
10.	Czerniak złośliwy skóry	3	10,5

Struktura najczęstszych zachorowań na nowotwory złośliwe u kobiet w pow. bielskim w 2012 r. (liczby bezwzględne i współczynniki surowe)

The structure of the most common cancer incidences, females, bielsk powiat in 2012 (absolute numbers and crude rate)

Lp.	Rozpoznanie	Liczba	Współczynnik surowy
1.	Nowotwór złośliwy piersi	24	81,7
2.	Nowotwór złośliwy skóry	8	27,2
3.	Nowotwór złośliwy płuca	6	20,4
4.	Nowotwór złośliwy trzonu macicy	6	20,4
5.	Nowotwór złośliwy jelita grubego, odbytnicy, odbytu	6	20,4
6.	Nowotwór złośliwy jajnika	5	17,0
7.	Nowotwór złośliwy nerki	4	13,6
8.	Nowotwór złośliwy tarczycy	4	13,6
9.	Czerniak złośliwy skóry	4	13,6
10.	Nowotwór złośliwy trzustki	3	10,2

Struktura najczęstszych zachorowań na nowotwory złośliwe u mężczyzn w pow. grajewskim w 2012 r. (liczby bezwzględne i współczynniki surowe)*The structure of the most common cancer incidences, males, grajevo poviat in 2012 (absolute numbers and crude rate)*

Lp.	Rozpoznanie	Liczba	Współczynnik surowy
1.	Nowotwór złośliwy płuca	24	98,2
2.	Nowotwór złośliwy gruczołu krokowego	16	65,5
3.	Nowotwór złośliwy jelita grubego, odbytnicy, odbytu	11	45,0
4.	Nowotwór złośliwy pęcherza moczowego	7	28,6
5.	Nowotwór złośliwy mózgu	5	20,5
6.	Nowotwór złośliwy skóry	4	16,4
7.	Nowotwór złośliwy krtani	3	12,3
8.	Nowotwór złośliwy żołądka	3	12,3
9.	Nowotwór złośliwy woreczka żółciowego	2	8,2
10.	Nowotwór złośliwy nerki	2	8,2

Struktura najczęstszych zachorowań na nowotwory złośliwe u kobiet w pow. grajewskim w 2012 r. (liczby bezwzględne i współczynniki surowe)*The structure of the most common cancer incidences, females, grajevo poviat in 2012 (absolute numbers and crude rate)*

Lp.	Rozpoznanie	Liczba	Współczynnik surowy
1.	Nowotwór złośliwy piersi	19	76,6
2.	Nowotwór złośliwy płuc	9	36,3
3.	Nowotwór złośliwy jelita grubego, odbytnicy, odbytu	7	28,2
4.	Nowotwór złośliwy skóry	7	28,2
5.	Nowotwór złośliwy jajnika	4	16,1
6.	Nowotwór złośliwy szyjki macicy	4	16,1
7.	Nowotwór złośliwy wargi	3	12,1
8.	Nowotwór złośliwy trzonu macicy	1	4,0
9.	Nowotwór złośliwy mózgu	1	4,0
10.	Nowotwór złośliwy nerki	1	4,0

Struktura najczęstszych zachorowań na nowotwory złośliwe u mężczyzn w pow. hajnowskim w 2012 r. (liczby bezwzględne i współczynniki surowe)

The structure of the most common cancer incidences, males, hajnowka powiat in 2012 (absolute numbers and crude rate)

Lp.	Rozpoznanie	Liczba	Współczynnik surowy
1.	Nowotwór złośliwy płuca	22	98,5
2.	Nowotwór złośliwy gruczołu krokowego	12	53,7
3.	Nowotwór złośliwy jelita grubego, odbytnicy, odbytu	9	40,3
4.	Nowotwór złośliwy skóry	6	26,9
5.	Nowotwór złośliwy żołądka	4	17,9
6.	Nowotwór złośliwy krtani	4	17,9
7.	Nowotwór złośliwy trzustki	3	13,4
8.	Nowotwór złośliwy pęcherza moczowego	3	13,4
9.	Nowotwór złośliwy mózgu	2	9,0
10.	Nowotwór złośliwy przełyku	2	9,0

Struktura najczęstszych zachorowań na nowotwory złośliwe u kobiet w pow. hajnowskim w 2012 r. (liczby bezwzględne i współczynniki surowe)

The structure of the most common cancer incidences, females, hajnowka powiat in 2012 (absolute numbers and crude rate)

Lp.	Rozpoznanie	Liczba	Współczynnik surowy
1.	Nowotwór złośliwy piersi	22	93,0
2.	Nowotwór złośliwy jelita grubego, odbytnicy, odbytu	12	50,8
3.	Nowotwór złośliwy trzonu macicy	7	29,6
4.	Nowotwór złośliwy jajnika	5	21,1
5.	Nowotwór złośliwy żołądka	5	21,1
6.	Nowotwór złośliwy płuca	4	16,9
7.	Nowotwór złośliwy tarczycy	4	16,9
8.	Nowotwór złośliwy skóry	4	16,9
9.	Nowotwór złośliwy szyjki macicy	2	8,5
10.	Nowotwór złośliwy nerki	2	8,5

Struktura najczęstszych zachorowań na nowotwory złośliwe u mężczyzn w pow. kolneńskim w 2012 r. (liczby bezwzględne i współczynniki surowe)*The structure of the most common cancer incidences, males, kolno poviat in 2012 (absolute numbers and crude rate)*

Lp.	Rozpoznanie	Liczba	Współczynnik surowy
1.	Nowotwór złośliwy płuca	19	94,8
2.	Nowotwór złośliwy gruczołu krokowego	5	25,0
3.	Nowotwór złośliwy jelita grubego, odbytnicy, odbytu	4	20,0
4.	Nowotwór złośliwy żołądka	4	20,0
5.	Nowotwór złośliwy skóry	3	15,0
6.	Nowotwór złośliwy krtani	2	10,0
7.	Nowotwór złośliwy pęcherza moczowego	2	10,0
8.	Nowotwór złośliwy nerki	1	5,0
9.	Nowotwór złośliwy przełyku	1	5,0
10.	Nowotwór złośliwy wątroby	1	5,0

Struktura najczęstszych zachorowań na nowotwory złośliwe u kobiet w pow. kolneńskim w 2012 r. (liczby bezwzględne i współczynniki surowe)*The structure of the most common cancer incidences, females, kolno poviat in 2012 (absolute numbers and crude rate)*

Lp.	Rozpoznanie	Liczba	Współczynnik surowy
1.	Nowotwór złośliwy piersi	11	55,3
2.	Nowotwór złośliwy trzonu macicy	7	35,2
3.	Nowotwór złośliwy jelita grubego, odbytnicy, odbytu	7	35,2
4.	Nowotwór złośliwy tarczycy	4	20,1
5.	Nowotwór złośliwy jajnika	3	15,1
6.	Nowotwór złośliwy wątroby	2	10,1
7.	Nowotwór złośliwy trzustki	2	10,1
8.	Nowotwór złośliwy skóry	2	10,1
9.	Nowotwór złośliwy nerki	1	5,0
10.	Nowotwór złośliwy płuca	1	5,0

Struktura najczęstszych zachorowań na nowotwory złośliwe u mężczyzn - miasto Łomża w 2012 r. (liczby bezwzględne i współczynniki surowe)

The structure of the most common cancer incidences, males, Lomza in 2012 (absolute numbers and crude rate)

Lp.	Rozpoznanie	Liczba	Współczynnik surowy
1.	Nowotwór złośliwy płuca	15	49,7
2.	Nowotwór złośliwy jelita grubego, odbytnicy, odbytu	11	36,4
3.	Nowotwór złośliwy gruczołu krokowego	9	29,8
4.	Nowotwór złośliwy skóry	4	13,2
5.	Nowotwór złośliwy pęcherza moczowego	3	9,9
6.	Nowotwór złośliwy jądra	3	9,9
7.	Nowotwór złośliwy przełyku	2	6,6
8.	Nowotwór złośliwy krtani	2	6,6
9.	Nowotwór złośliwy nerki	2	6,6
10.	Nowotwór złośliwy żołądka	1	3,3

Struktura najczęstszych zachorowań na nowotwory złośliwe u kobiet – miasto Łomża w 2012 r. (liczby bezwzględne i współczynniki surowe)

The structure of the most common cancer incidences, females, Lomza in 2012 (absolute numbers and crude rate)

Lp.	Rozpoznanie	Liczba	Współczynnik surowy
1.	Nowotwór złośliwy piersi	23	70,5
2.	Nowotwór złośliwy jelita grubego, odbytnicy, odbytu	12	36,8
3.	Nowotwór złośliwy trzonu macicy	11	33,7
4.	Nowotwór złośliwy płuca	6	18,4
5.	Nowotwór złośliwy jajnika	6	18,4
6.	Nowotwór złośliwy mózgu	4	12,3
7.	Nowotwór złośliwy skóry	4	12,3
8.	Nowotwór złośliwy tarczycy	3	9,2
9.	Nowotwór złośliwy szyjki macicy	2	6,1
10.	Czerniak złośliwy skóry	2	6,1

Struktura najczęstszych zachorowań na nowotwory złośliwe u mężczyzn w pow. łomżyńskim w 2012 r. (liczby bezwzględne i współczynniki surowe)*The structure of the most common cancer incidences, males, lomza poviat in 2012 (absolute numbers and crude rate)*

Lp.	Rozpoznanie	Liczba	Współczynnik surowy
1.	Nowotwór złośliwy płuca	13	49,5
2.	Nowotwór złośliwy jelita grubego, odbytnicy, odbytu	9	43,3
3.	Nowotwór złośliwy gruczołu krokowego	4	15,2
4.	Nowotwór złośliwy krtani	4	15,2
5.	Nowotwór złośliwy nerki	4	15,2
6.	Nowotwór złośliwy skóry	3	11,4
7.	Nowotwór złośliwy mózgu	2	7,6
8.	Nowotwór złośliwy pęcherza moczowego	2	7,6
9.	Nowotwór złośliwy dróg żółciowych	2	7,6
10.	Nowotwór złośliwy wątroby	1	3,8

Struktura najczęstszych zachorowań na nowotwory złośliwe u kobiet w pow. łomżyńskim w 2012 r. (liczby bezwzględne i współczynniki surowe)*The structure of the most common cancer incidences, females, lomza poviat in 2012 (absolute numbers and crude rate)*

Lp.	Rozpoznanie	Liczba	Współczynnik surowy
1.	Nowotwór złośliwy piersi	10	38,6
2.	Nowotwór złośliwy skóry	8	30,9
3.	Nowotwór złośliwy trzonu macicy	5	19,3
4.	Nowotwór złośliwy jelita grubego, odbytnicy, odbytu	3	11,6
5.	Nowotwór złośliwy jajnika	3	11,6
6.	Czerniak złośliwy skóry	3	11,6
7.	Nowotwór złośliwy płuca	2	7,7
8.	Nowotwór złośliwy tarczycy	2	7,7
9.	Nowotwór złośliwy szyjki macicy	2	7,7
10.	Nowotwór złośliwy mózgu	2	7,7

Struktura najczęstszych zachorowań na nowotwory złośliwe u mężczyzn w pow. monieckim w 2012 r. (liczby bezwzględne i współczynniki surowe)

The structure of the most common cancer incidences, males, monki powiat in 2012 (absolute numbers and crude rate)

Lp.	Rozpoznanie	Liczba	Współczynnik surowy
1.	Nowotwór złośliwy płuca	17	80,4
2.	Nowotwór złośliwy jelita grubego, odbytnicy, odbytu	11	52,0
3.	Nowotwór złośliwy gruczołu krokowego	7	33,1
4.	Nowotwór złośliwy żołądka	4	18,9
5.	Nowotwór złośliwy pęcherza moczowego	4	18,9
6.	Nowotwór złośliwy nerki	3	14,2
7.	Nowotwór złośliwy mózgu	3	14,2
8.	Nowotwór złośliwy trzustki	2	9,5
9.	Nowotwór złośliwy wątroby	1	4,7
10.	Nowotwór złośliwy skóry	1	4,7

Struktura najczęstszych zachorowań na nowotwory złośliwe u kobiet w pow. monieckim w 2012 r. (liczby bezwzględne i współczynniki surowe)

The structure of the most common cancer incidences, females, monki powiat in 2012 (absolute numbers and crude rate)

Lp.	Rozpoznanie	Liczba	Współczynnik surowy
1.	Nowotwór złośliwy piersi	16	75,4
2.	Nowotwór złośliwy jelita grubego, odbytnicy, odbytu	8	37,7
3.	Nowotwór złośliwy trzonu macicy	5	23,5
4.	Nowotwór złośliwy skóry	3	14,1
5.	Nowotwór złośliwy szyjki macicy	2	9,4
6.	Nowotwór złośliwy płuca	2	9,4
7.	Nowotwór złośliwy trzustki	1	4,7
8.	Nowotwór złośliwy krtani	1	4,7
9.	Nowotwór złośliwy jajnika	1	4,7
10.	Nowotwór złośliwy mózgu	1	4,7

Struktura najczęstszych zachorowań na nowotwory złośliwe u mężczyzn w pow. sejneńskim w 2012 r. (liczby bezwzględne i współczynniki surowe)*The structure of the most common cancer incidences, males, sejny poviat in 2012 (absolute numbers and crude rate)*

Lp.	Rozpoznanie	Liczba	Współczynnik surowy
1.	Nowotwór złośliwy jelita grubego, odbytnicy, odbytu	10	95,6
2.	Nowotwór złośliwy gruczołu krokowego	9	86,1
3.	Nowotwór złośliwy płuca	5	47,8
4.	Nowotwór złośliwy pęcherza moczowego	5	47,8
5.	Nowotwór złośliwy żołądka	2	19,1
6.	Nowotwór złośliwy mózgu	2	19,1
7.	Nowotwór złośliwy przełyku	2	19,1
8.	Nowotwór złośliwy nerki	2	19,1
9.	Nowotwór złośliwy skóry	2	19,1
10.	Nowotwór złośliwy krtani	1	9,5

Struktura najczęstszych zachorowań na nowotwory złośliwe u kobiet w pow. sejneńskim w 2012 r. (liczby bezwzględne i współczynniki surowe)*The structure of the most common cancer incidences, females, sejny poviat in 2012 (absolute numbers and crude rate)*

Lp.	Rozpoznanie	Liczba	Współczynnik surowy
1.	Nowotwór złośliwy piersi	9	85,7
2.	Nowotwór złośliwy jelita grubego, odbytnicy, odbytu	5	47,6
3.	Nowotwór złośliwy jajnika	3	28,6
4.	Nowotwór złośliwy płuca	3	28,6
5.	Nowotwór złośliwy nerki	3	28,6
6.	Nowotwór złośliwy trzonu macicy	3	28,6
7.	Nowotwór złośliwy skóry	3	28,6
8.	Nowotwór złośliwy tarczycy	2	19,0
9.	Nowotwór złośliwy żołądka	1	9,5
10.	Nowotwór złośliwy mózgu	1	9,5

Struktura najczęstszych zachorowań na nowotwory złośliwe u mężczyzn w pow. siemiatyckim w 2012 r. (liczby bezwzględne i współczynniki surowe)

The structure of the most common cancer incidences, males, siemiatyckie powiat in 2012 (absolute numbers and crude rate)

Lp.	Rozpoznanie	Liczba	Współczynnik surowy
1.	Nowotwór złośliwy płuca	14	60,0
2.	Nowotwór złośliwy gruczołu krokowego	10	42,9
3.	Nowotwór złośliwy jelita grubego, odbytnicy, odbytu	9	38,6
4.	Nowotwór złośliwy żołądka	6	25,7
5.	Nowotwór złośliwy pęcherza moczowego	5	21,4
6.	Nowotwór złośliwy skóry	3	12,9
7.	Czerniak złośliwy skóry	2	8,6
8.	Szpiczak mnogi	2	8,6
9.	Nowotwór złośliwy nerki	1	4,2
10.	Nowotwór złośliwy mózgu	1	4,2

Struktura najczęstszych zachorowań na nowotwory złośliwe u kobiet w pow. siemiatyckim w 2012 r. (liczby bezwzględne i współczynniki surowe)

The structure of the most common cancer incidences, females, siemiatyckie powiat in 2012 (absolute numbers and crude rate)

Lp.	Rozpoznanie	Liczba	Współczynnik surowy
1.	Nowotwór złośliwy piersi	15	62,4
2.	Nowotwór złośliwy jelita grubego, odbytnicy, odbytu	11	45,8
3.	Nowotwór złośliwy płuca	6	25,0
4.	Nowotwór złośliwy skóry	5	20,8
5.	Nowotwór złośliwy tarczycy	4	16,4
6.	Nowotwór złośliwy trzonu macicy	3	12,5
7.	Nowotwór złośliwy jajnika	3	12,5
8.	Nowotwór złośliwy mózgu	3	12,5
9.	Nowotwór złośliwy żołądka	2	8,3
10.	Nowotwór złośliwy trzustki	2	8,3

Struktura najczęstszych zachorowań na nowotwory złośliwe u mężczyzn w pow. sokólskim w 2012 r. (liczby bezwzględne i współczynniki surowe)*The structure of the most common cancer incidences, males, sokolka powiat in 2012 (absolute numbers and crude rate)*

Lp.	Rozpoznanie	Liczba	Współczynnik surowy
1.	Nowotwór złośliwy płuca	16	45,5
2.	Nowotwór złośliwy jelita grubego odbytnicy, odbytu	14	39,8
3.	Nowotwór złośliwy gruczołu krokowego	12	34,1
4.	Nowotwór złośliwy skóry	11	31,3
5.	Nowotwór złośliwy nerki	9	25,6
6.	Nowotwór złośliwy pęcherza moczowego	6	17,1
7.	Nowotwór złośliwy krtani	3	8,5
8.	Nowotwór złośliwy żołądka	3	8,5
9.	Nowotwór złośliwy mózgu	3	8,5
10.	Nowotwór złośliwy przełyku	3	8,5

Struktura najczęstszych zachorowań na nowotwory złośliwe u kobiet w pow. sokólskim w 2012 r. (liczby bezwzględne i współczynniki surowe)*The structure of the most common cancer incidences, females, sokolka powiat in 2012 (absolute numbers and crude rate)*

Lp.	Rozpoznanie	Liczba	Współczynnik surowy
1.	Nowotwór złośliwy piersi	17	47,3
2.	Nowotwór złośliwy jelita grubego, odbytnicy, odbytu	15	41,7
3.	Nowotwór złośliwy trzonu macicy	8	22,2
4.	Nowotwór złośliwy jajnika	8	22,2
5.	Nowotwór złośliwy płuca	6	16,7
6.	Nowotwór złośliwy tarczycy	5	13,9
7.	Nowotwór złośliwy szyjki macicy	4	11,1
8.	Nowotwór złośliwy żołądka	2	5,6
9.	Nowotwór złośliwy sromu	2	5,6
10.	Nowotwór złośliwy pęcherza moczowego	2	5,6

Struktura najczęstszych zachorowań na nowotwory złośliwe u mężczyzn – miasto Suwałki w 2012 r. (liczby bezwzględne i współczynniki surowe)

The structure of the most common cancer incidences, males, Suwałki in 2012 (absolute numbers and crude rate)

Lp.	Rozpoznanie	Liczba	Współczynnik surowy
1.	Nowotwór złośliwy płuca	29	87,2
2.	Nowotwór złośliwy jelita grubego, odbytnicy, odbytu	25	75,2
3.	Nowotwór złośliwy gruczołu krokowego	22	66,2
4.	Nowotwór złośliwy pęcherza moczowego	10	30,1
5.	Nowotwór złośliwy żołądka	8	24,1
6.	Nowotwór złośliwy krtani	7	21,1
7.	Nowotwór złośliwy skóry	6	18,0
8.	Nowotwór złośliwy trzustki	5	15,0
9.	Nowotwór złośliwy wątroby	3	9,0
10.	Nowotwór złośliwy nerki	3	9,0

Struktura najczęstszych zachorowań na nowotwory złośliwe u kobiet – miasto Suwałki w 2012 r. (liczby bezwzględne i współczynniki surowe)

The structure of the most common cancer incidences, females, Suwałki in 2012 (absolute numbers and crude rate)

Lp.	Rozpoznanie	Liczba	Współczynnik surowy
1.	Nowotwór złośliwy piersi	29	80,2
2.	Nowotwór złośliwy płuca	15	41,5
3.	Nowotwór złośliwy skóry	12	33,2
4.	Nowotwór złośliwy trzonu macicy	11	30,4
5.	Nowotwór złośliwy jelita grubego, odbytnicy, odbytu	10	27,7
6.	Nowotwór złośliwy tarczycy	9	24,9
7.	Nowotwór złośliwy jajnika	6	16,6
8.	Nowotwór złośliwy nerki	6	16,6
9.	Nowotwór złośliwy szyjki macicy	5	13,8
10.	Nowotwór złośliwy żołądka	3	8,3

Struktura najczęstszych zachorowań na nowotwory złośliwe u mężczyzn w pow. suwalskim w 2012 r. (liczby bezwzględne i współczynniki surowe)*The structure of the most common cancer incidences, males, suwalki powiat in 2012 (absolute numbers and crude rate)*

Lp.	Rozpoznanie	Liczba	Współczynnik surowy
1.	Nowotwór złośliwy gruczołu krokowego	17	92,5
2.	Nowotwór złośliwy płuca	13	70,7
3.	Nowotwór złośliwy jelita grubego, odbytnicy, odbytu	10	51,6
4.	Nowotwór złośliwy żołądka	6	32,7
5.	Nowotwór złośliwy pęcherza moczowego	4	21,8
6.	Nowotwór złośliwy skóry	2	10,9
7.	Szpiczak mnogi	2	10,9
8.	Inne Chłoniaki nieziarnicze	2	10,9
9.	Nowotwór złośliwy nerki	1	5,4
10.	Nowotwór złośliwy mózgu	1	5,4

Struktura najczęstszych zachorowań na nowotwory złośliwe u kobiet w pow. suwalskim w 2012 r. (liczby bezwzględne i współczynniki surowe)*The structure of the most common cancer incidences, females, suwalki powiat in 2012 (absolute numbers and crude rate)*

Lp.	Rozpoznanie	Liczba	Współczynnik surowy
1.	Nowotwór złośliwy piersi	9	51,0
2.	Nowotwór złośliwy skóry	9	51,0
3.	Nowotwór złośliwy jelita grubego, odbytnicy, odbytu	6	34,0
4.	Nowotwór złośliwy płuc	5	28,3
5.	Nowotwór złośliwy jajnika	4	22,7
6.	Nowotwór złośliwy trzonu macicy	3	17,0
7.	Nowotwór złośliwy żołądka	2	11,3
8.	Nowotwór złośliwy tarczycy	2	11,3
9.	Nowotwór złośliwy opon	2	11,3
10.	Nowotwór złośliwy szyjki macicy	1	5,7

Struktura najczęstszych zachorowań na nowotwory złośliwe u mężczyzn w pow. wysokomazowieckim w 2012 r. (liczby bezwzględne i współczynniki surowe)

The structure of the most common cancer incidences, males, wysokie mazowieckie powiat in 2012 (absolute numbers and crude rate)

Lp.	Rozpoznanie	Liczba	Współczynnik surowy
1.	Nowotwór złośliwy płuca	25	84,8
2.	Nowotwór złośliwy gruczołu krokowego	15	75,6
3.	Nowotwór złośliwy jelita grubego, odbytnicy, odbytu	11	36,9
4.	Nowotwór złośliwy skóry	6	20,1
5.	Nowotwór złośliwy nerki	5	16,8
6.	Nowotwór złośliwy mózgu	5	16,8
7.	Nowotwór złośliwy żołądka	4	13,4
8.	Nowotwór złośliwy trzustki	4	13,4
9.	Nowotwór złośliwy pęcherza moczowego	4	13,4
10.	Czerniak złośliwy skóry	3	10,1

Struktura najczęstszych zachorowań na nowotwory złośliwe u kobiet w pow. wysokomazowieckim w 2012 r. (liczby bezwzględne i współczynniki surowe)

The structure of the most common cancer incidences, females, wysokie mazowieckie powiat in 2012 (absolute numbers and crude rate)

Lp.	Rozpoznanie	Liczba	Współczynnik surowy
1.	Nowotwór złośliwy piersi	10	34,1
2.	Nowotwór złośliwy jelita grubego, odbytnicy, odbytu	9	30,7
3.	Nowotwór złośliwy jajnika	8	27,3
4.	Nowotwór złośliwy tarczycy	6	20,5
5.	Nowotwór złośliwy płuca	5	17,1
6.	Nowotwór złośliwy skóry	5	17,1
7.	Nowotwór złośliwy trzonu macicy	4	13,6
8.	Nowotwór złośliwy trzustki	4	13,6
9.	Nowotwór złośliwy nerki	3	10,2
10.	Nowotwór złośliwy żołądka	2	6,8

Struktura najczęstszych zachorowań na nowotwory złośliwe u mężczyzn w pow. zambrowskim w 2012 r. (liczby bezwzględne i współczynniki surowe)*The structure of the most common cancer incidences, males, zambrow powiat in 2012 (absolute numbers and crude rate)*

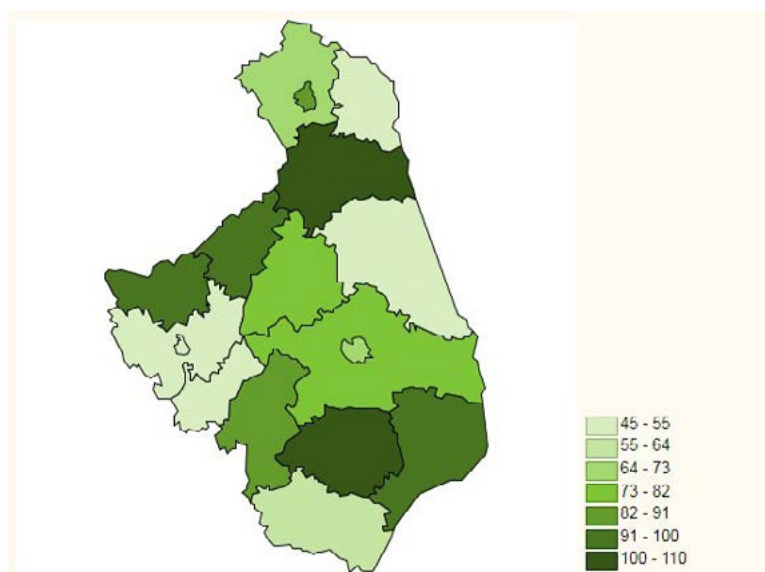
Lp.	Rozpoznanie	Liczba	Współczynnik surowy
1.	Nowotwór złośliwy płuca	11	49,4
2.	Nowotwór złośliwy jelita grubego, odbytnicy, odbytu	8	36,0
3.	Nowotwór złośliwy gruczołu krokowego	8	36,0
4.	Nowotwór złośliwy skóry	5	22,5
5.	Nowotwór złośliwy krtani	4	18,0
6.	Nowotwór złośliwy nerki	2	9,0
7.	Nowotwór złośliwy pęcherza moczowego	2	9,0
8.	Nowotwór złośliwy żołądka	2	9,0
9.	Czerniak złośliwy skóry	2	9,0
10.	Nowotwór złośliwy tarczycy	1	4,5

Struktura najczęstszych zachorowań na nowotwory złośliwe u kobiet w pow. zambrowskim w 2012 r. (liczby bezwzględne i współczynniki surowe)*The structure of the most common cancer incidences, females, zambrow powiat in 2012 (absolute numbers and crude rate)*

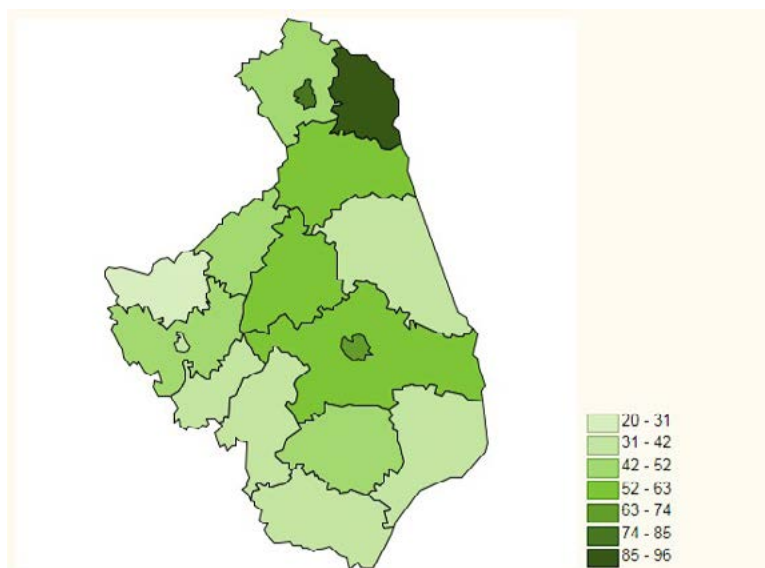
Lp.	Rozpoznanie	Liczba	Współczynnik surowy
1.	Nowotwór złośliwy piersi	17	75,0
2.	Nowotwór złośliwy jelita grubego, odbytu, odbytnicy	8	35,3
3.	Nowotwór złośliwy skóry	7	30,9
4.	Nowotwór złośliwy trzonu macicy	6	26,5
5.	Nowotwór złośliwy jajnika	6	26,5
6.	Nowotwór złośliwy płuca	5	22,1
7.	Nowotwór złośliwy szyjki macicy	4	17,6
8.	Nowotwór złośliwy żołądka	4	17,6
9.	Nowotwór złośliwy trzustki	3	13,3
10.	Nowotwór złośliwy nerki	2	8,8

Liczba zachorowań w podziale na powiaty, mężczyźni, rok 2012, woj. podlaskie (współczynniki surowe)

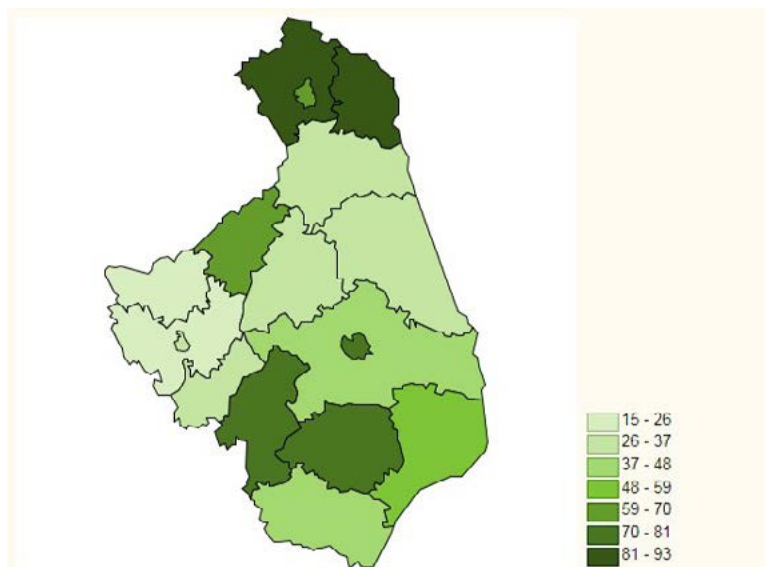
nowotwór złośliwy płuca	
augustowski	109,1
białostocki	80,2
bielski	104,6
grajewski	98,2
hajnowski	98,5
kolneński	94,8
łomżyński	49,5
moniecki	80,4
sejneński	47,8
siemiatcki	60,0
sokólski	45,5
suwalski	70,7
wysokomazowiecki	84,8
zambrowski	49,4
m.Białystok	64,2
m.Łomża	49,7
m.Suwałki	87,2



nowotwór złośliwy jelita grubego	
augustowski	61,4
białostocki	60,5
bielski	48,8
grajewski	45,0
hajnowski	40,3
kolneński	20,0
łomżyński	43,3
moniecki	52,0
sejneński	95,6
siemiatcki	38,6
sokólski	39,9
suwalski	51,6
wysokomazowiecki	36,9
zambrowski	36,6
m.Białystok	65,6
m.Łomża	36,4
m.Suwałki	75,2

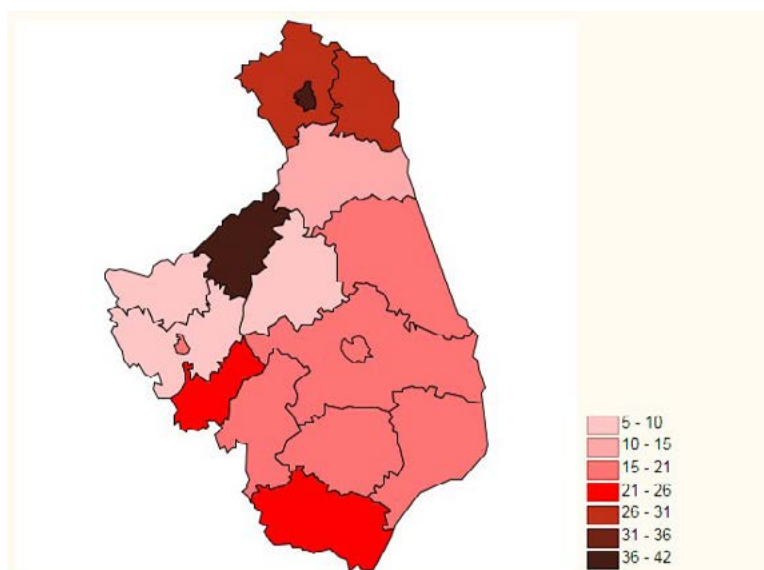


nowotwór złośliwy prostaty	
augustowski	30,7
białostocki	43,6
bielski	80,2
grajewski	65,5
hajnowski	53,7
kolneński	25,0
łomżyński	15,2
moniecki	33,1
sejneński	86,1
siemiatcki	42,9
sokólski	34,1
suwalski	92,5
wysokomazowiecki	75,6
zambrowski	36,0
m.Białystok	70,5
m.Łomża	29,8
m.Suwałki	66,2

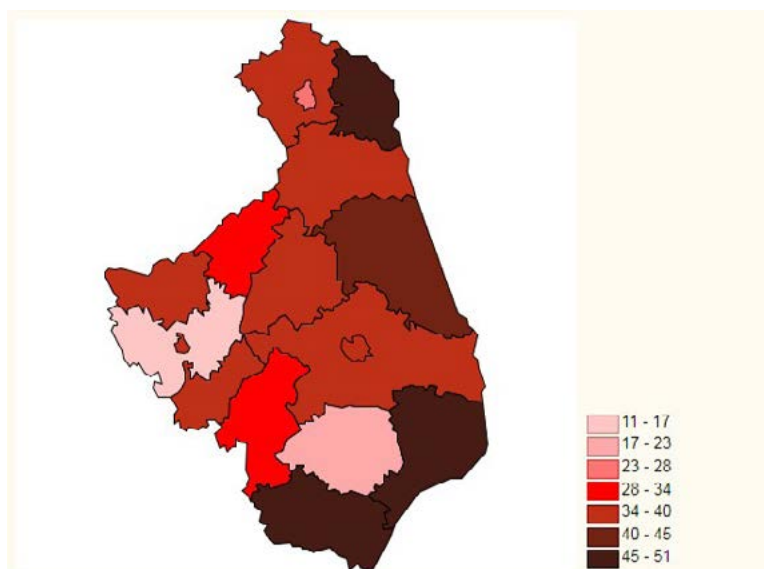


Liczba zachorowań w podziale na powiaty, kobiety, rok 2012, woj. podlaskie (współczynniki surowe)

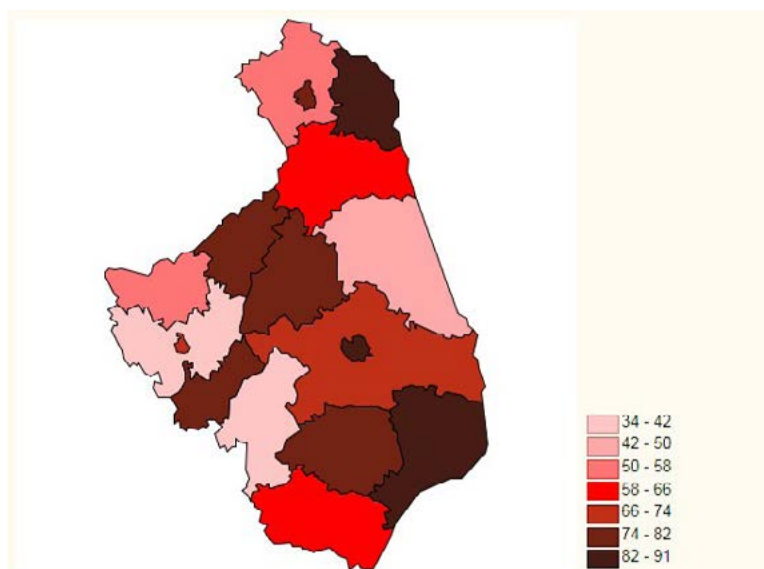
nowotwór złośliwy płuca	
augustowski	13,1
białostocki	17,7
bielski	20,4
grajewski	36,3
hajnowski	16,9
kolneński	5,0
łomżyński	7,7
moniecki	9,4
sejneński	28,6
siemiatcki	25,1
sokólski	16,7
suwalski	28,3
wysokomazowiecki	17,1
zambrowski	22,1
m.Białystok	20,5
m.Łomża	18,4
m.Suwałki	41,5



nowotwór złośliwy jelita grubego	
augustowski	39,3
białostocki	38,2
bielski	20,4
grajewski	28,2
hajnowski	50,8
kolneński	35,2
łomżyński	11,6
moniecki	37,7
sejneński	47,6
siemiatcki	45,8
sokólski	41,7
suwalski	34,0
wysokomazowiecki	30,7
zambrowski	35,3
m.Białystok	35,8
m.Łomża	36,8
m.Suwałki	27,7



nowotwór złośliwy piersi	
augustowski	62,2
białostocki	69,6
bielski	81,7
grajewski	76,6
hajnowski	90,3
kolneński	55,3
łomżyński	38,6
moniecki	75,4
sejneński	85,7
siemiatcki	62,4
sokólski	47,3
suwalski	51,0
wysokomazowiecki	34,1
zambrowski	75,0
m.Białystok	85,1
m.Łomża	70,5
m.Suwałki	80,2



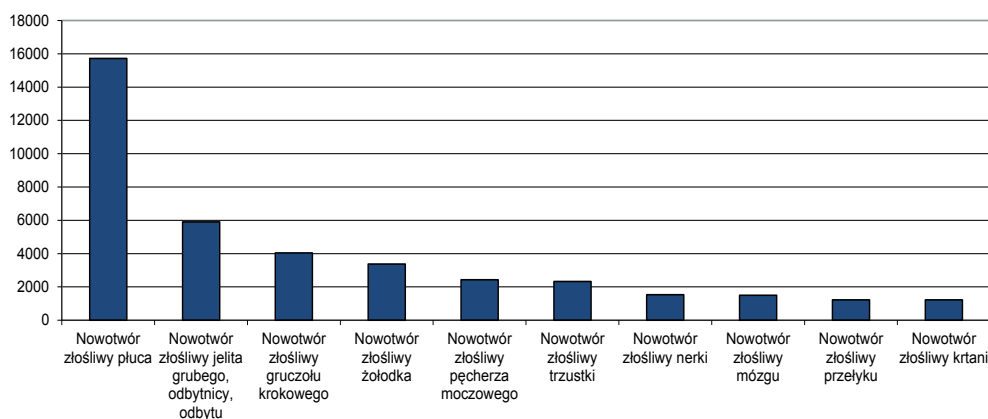
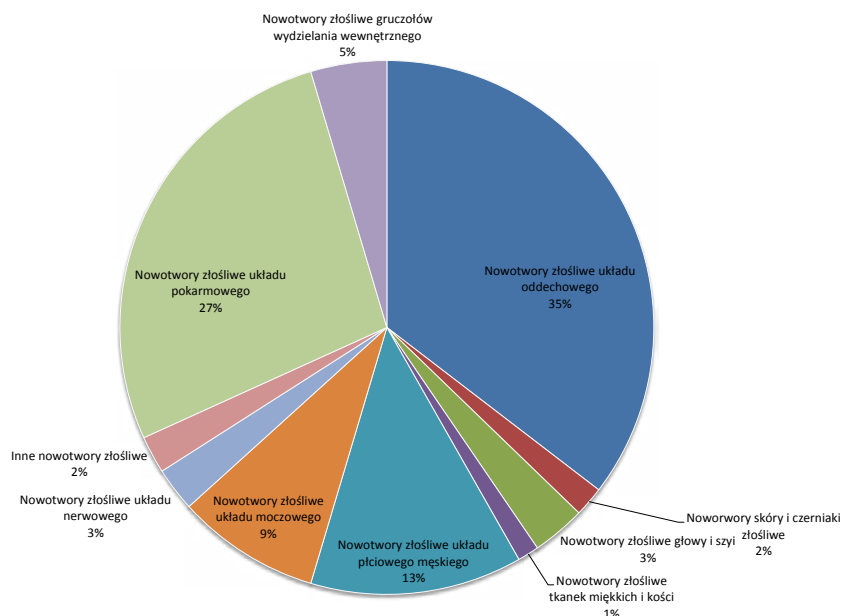
ZGONY

Deaths

Struktura najczęstszych zgonów na nowotwory złośliwe u mężczyzn w Polsce w 2012 r. (liczby bezwzględne i współczynniki surowe)

The structure of the most common cancer deaths, males, Poland in 2012
(absolute numbers and crude rate)

Lp.	Rozpoznanie	Liczba	Współczynnik surowy
1.	Nowotwór złośliwy płuca	15 724	84,3
2.	Nowotwór złośliwy jelita grubego, odbytnicy, odbytu	5 906	31,6
3.	Nowotwór złośliwy gruczołu krokowego	4 045	21,7
4.	Nowotwór złośliwy żołądka	3 370	18,1
5.	Nowotwór złośliwy pęcherza moczowego	2 434	13,0
6.	Nowotwór złośliwy trzustki	2 322	12,4
7.	Nowotwór złośliwy nerki	1 537	8,2
8.	Nowotwór złośliwy mózgu	1 499	8,0
9.	Nowotwór złośliwy przełyku	1 226	6,6
10.	Nowotwór złośliwy krtani	1 222	6,6

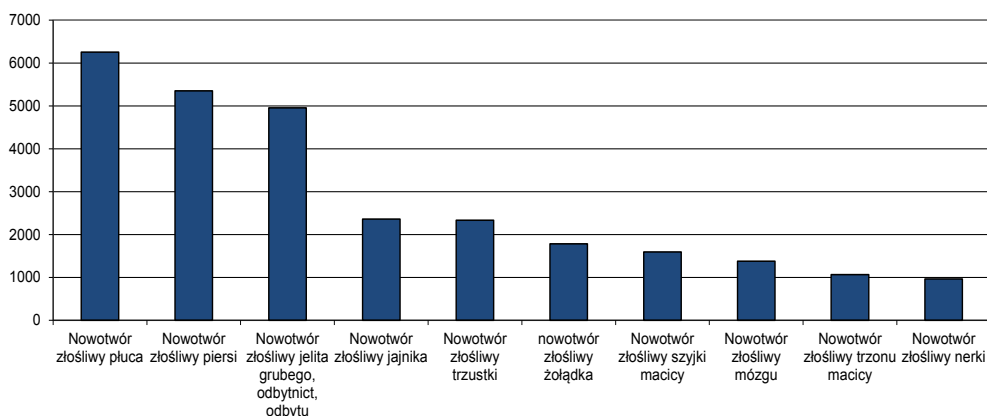
Struktura zgonów na nowotwory złośliwe u mężczyzn w Polsce w 2012 roku**Struktura zgonów na nowotwory złośliwe według umiejscowienia u mężczyzn w woj. podlaskim w 2012 roku**

Struktura najczęstszych zgonów na nowotwory złośliwe u kobiet w Polsce w 2012 r. (liczby bezwzględne i współczynniki surowe)

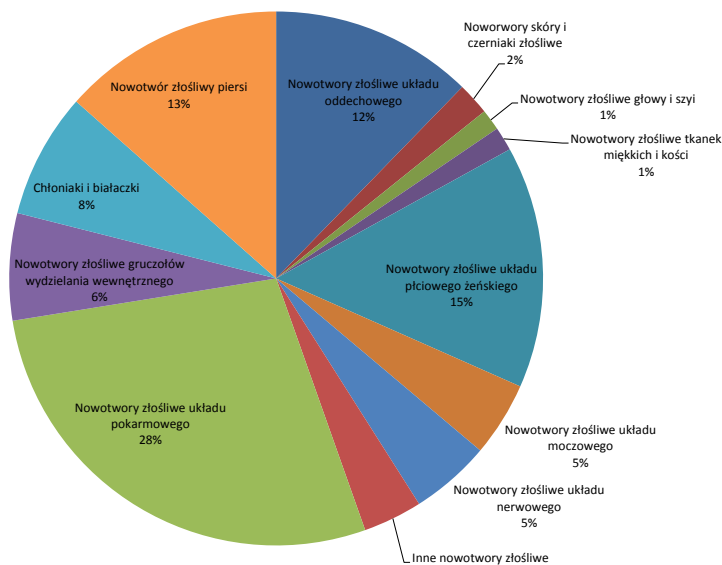
The structure of the most common cancer deaths, females, Poland in 2012 (absolute numbers and crude rate)

Lp.	Rozpoznanie	Liczba	Współczynnik surowy
1.	Nowotwór złośliwy płuca	6 255	31,5
2.	Nowotwór złośliwy piersi	5 350	26,9
3.	Nowotwór złośliwy jelita grubego, odbytnicy, odbytu	4 956	25,0
4.	Nowotwór złośliwy jajnika	2 360	11,9
5.	Nowotwór złośliwy trzustki	2 332	11,7
6.	Nowotwór złośliwy żołądka	1 785	9,0
7.	Nowotwór złośliwy szyjki macicy	1 594	8,0
8.	Nowotwór złośliwy mózgu	1 378	6,9
9.	Nowotwór złośliwy trzonu macicy	1 065	5,4
10.	Nowotwór złośliwy nerki	962	4,8

Struktura najczęstszych zgonów na nowotwory złośliwe u kobiet w Polsce w 2012 roku

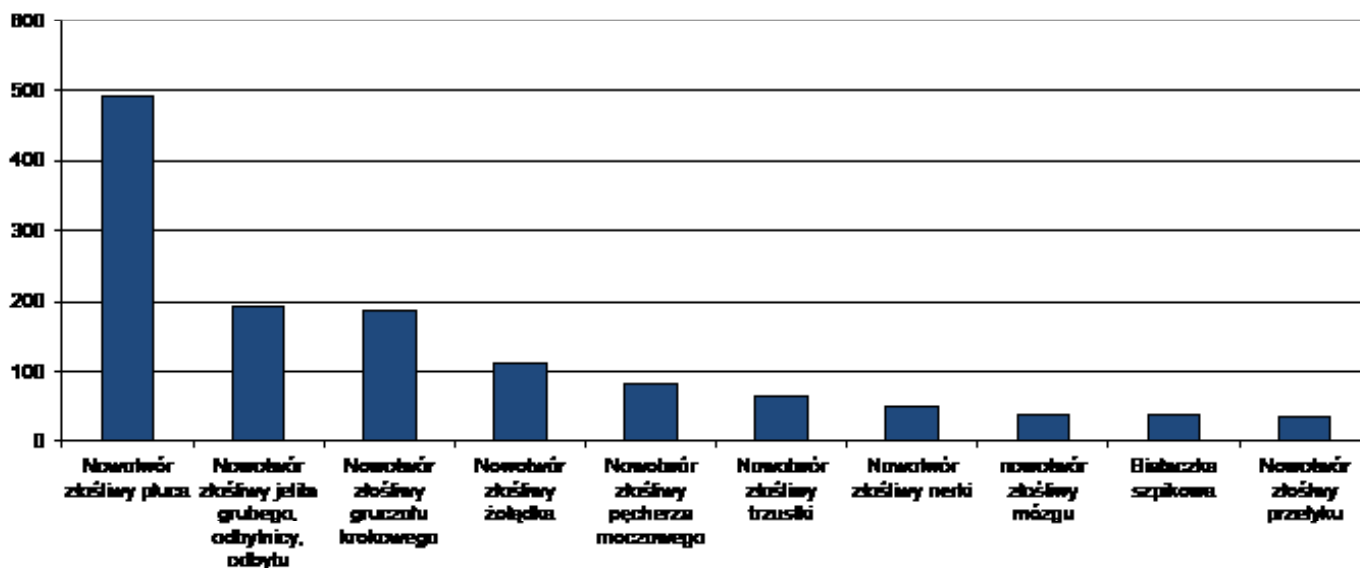


Struktura zgonów na nowotwory złośliwe według umiejscowienia u kobiet w woj. podlaskim w 2012 rok



Struktura najczęstszych zgonów na nowotwory złośliwe u mężczyzn w woj. podlaskim w 2012 r. (liczby bezwzględne i współczynniki surowe)*The structure of the most common cancer deaths, males, podlaskie voivodeship in 2012 (absolute numbers and crude rate)*

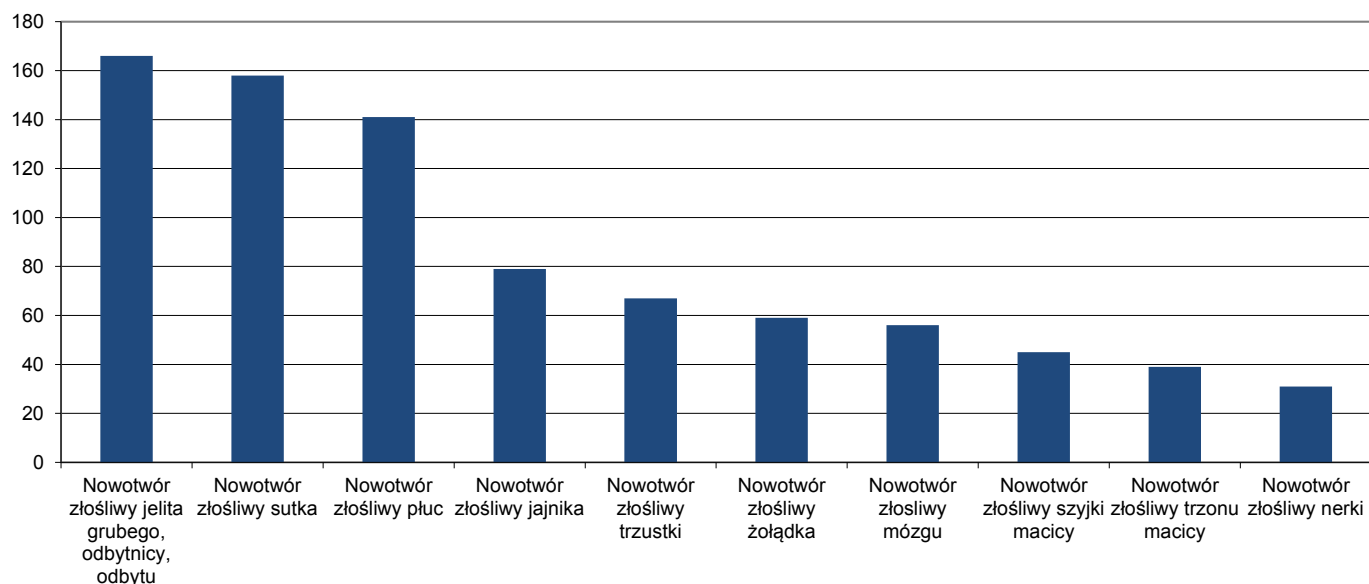
Lp.	Rozpoznanie	Liczba	Współczynnik surowy
1.	Nowotwór złośliwy płuca	490	83,7
2.	Nowotwór złośliwy jelita grubego, odbytnicy, odbytu	190	32,5
3.	Nowotwór złośliwy gruczołu krokowego	187	31,9
4.	Nowotwór złośliwy żołądka	110	18,8
5.	Nowotwór złośliwy pęcherza moczowego	81	13,8
6.	Nowotwór złośliwy trzustki	66	11,3
7.	Nowotwór złośliwy nerki	50	8,5
8.	Nowotwór złośliwy mózgu	40	6,8
9.	Białaczka szpikowa	38	6,5
10.	Nowotwór złośliwy przełyku	37	6,3

Struktura najczęstszych zgonów na nowotwory złośliwe u mężczyzn w woj. podlaskim w 2012 roku

Struktura najczęstszych zgonów na nowotwory złośliwe u kobiet w woj. podlaskim w 2012 r. (liczby bezwzględne i współczynniki surowe)

The structure of the most common cancer deaths, females, podlaskie voivodeship in 2012 (absolute numbers and crude rate)

Lp.	Rozpoznanie	Liczba	Współczynnik surowy
1.	Nowotwór złośliwy jelita grubego, odbytnicy, odbytu	165	26,8
2.	Nowotwór złośliwy piersi	155	25,2
3.	Nowotwór złośliwy płuc	141	23,0
4.	Nowotwór złośliwy jajnika	79	12,9
5.	Nowotwór złośliwy trzustki	67	10,9
6.	Nowotwór złośliwy żołądka	59	9,6
7.	Nowotwór złośliwy mózgu	55	9,0
8.	Nowotwór złośliwy szyjki macicy	45	7,3
9.	Nowotwór złośliwy trzonu macicy	39	6,3
10.	Nowotwór złośliwy nerki	31	5,0

Struktura najczęstszych zgonów na nowotwory złośliwe u kobiet w woj.podlaskim w 2012 roku


Liczba zgonów na nowotwory złośliwe - woj. podlaskie w latach 2000-2012, 5 -letnie grupy wiekowe, mężczyźni (liczby bezwzględne)*The number of cancerdeaths by age groups – females – podlaskie voivodeship in 2000 – 2012 (absolute numbers)*

Rok	Razem	0-4	5-9	10-14	15-19	20-24	25-29	30-34	35-39	40-44	45-49	50-54	55-59	60-64	65-69	70-74	75-79	80-84	85+
2000	1595	1	3	3	5	8	2	6	9	42	70	85	133	193	301	336	215	90	93
2001	1551	2	3	0	1	2	4	7	17	28	64	89	128	217	265	301	239	101	83
2002	1555	0	1	2	4	3	9	6	15	24	63	123	85	194	279	308	231	122	86
2003	1599	2	2	0	2	4	6	8	11	32	50	106	130	166	250	299	265	160	106
2004	1658	2	3	0	2	2	5	7	5	20	63	104	157	198	267	292	279	156	96
2005	1629	0	0	2	6	2	6	6	11	24	52	91	143	177	249	290	287	187	96
2006	1646	0	0	2	4	5	5	8	12	16	53	113	179	146	254	273	307	181	88
2007	1670	2	2	0	0	5	3	7	8	23	58	115	171	134	231	295	305	202	114
2008	1591	1	2	2	3	2	2	3	12	19	50	111	160	155	192	266	305	202	104
2009	1660	1	2	1	2	4	4	4	9	23	37	102	159	185	222	273	289	225	118
2010	1628	0	0	0	3	1	6	4	5	15	36	103	181	194	207	237	282	238	116
2011	1581	0	1	1	1	2	7	8	6	21	30	86	168	190	181	264	286	200	129
2012	1651	2	1	2	2	2	9	9	9	20	29	83	180	220	188	256	282	220	137

Liczba zgonów na nowotwory złośliwe - woj. podlaskie w latach, 2000-2012 5-letnie grupy wiekowe, kobiety (liczby bezwzględne)*The number of cancerdeaths by age groups – males – podlaskie voivodeship in 2000 – 2012 (absolute numbers)*

Rok	Razem	0-4	5-9	10-14	15-19	20-24	25-29	30-34	35-39	40-44	45-49	50-54	55-59	60-64	65-69	70-74	75-79	80-84	85+
2000	1075	3	1	1	2	2	3	9	11	28	42	61	68	95	171	184	162	110	122
2001	1010	4	3	4	2	2	3	7	6	29	40	62	59	82	141	159	170	127	110
2002	1063	1	1	2	3	3	1	7	13	30	52	67	73	109	158	157	193	106	87
2003	1125	1	1	2	2	3	7	4	16	31	43	82	82	91	143	180	196	129	120
2004	1153	4	0	2	3	1	3	3	14	28	53	97	81	100	136	167	178	159	121
2005	1185	0	2	0	4	2	8	6	14	23	62	78	84	117	126	169	202	166	122
2006	1159	0	2	3	1	3	3	9	9	26	46	72	102	79	109	158	244	174	119
2007	1183	1	2	1	2	2	2	8	6	18	52	69	99	102	114	166	220	176	143
2008	1182	2	1	1	1	0	4	4	12	25	31	70	93	103	132	166	196	205	136
2009	1130	0	0	0	0	1	1	4	11	18	37	79	98	103	106	145	191	198	138
2010	1146	1	1	0	1	2	4	4	12	14	40	67	93	107	132	163	194	169	142
2011	1240	2	0	0	2	0	0	3	11	14	32	74	111	129	122	185	179	202	174
2012	1173	1	1	1	0	1	1	4	10	17	33	75	110	123	109	133	178	210	166

Zgony na nowotwory złośliwe wg powiatów w woj. podlaskim w 2012 r.

Cancer deaths by the podlaskie voivodeship in 2012

L.P.	Powiat	Ogółem	Mężczyźni	Kobiety
1.	augustowski	183	103	80
2.	białostocki	319	189	130
3.	bielski	181	116	65
4.	grajewski	129	82	47
5.	hajnowski	161	85	76
6.	kolneński	77	49	28
7.	łomżyński	128	85	43
8.	moniecki	107	62	45
9.	sejneński	51	31	20
10.	siemiatycki	107	63	44
11.	sokólski	189	106	83
12.	suwalski	93	59	34
13.	wysokomazowiecki	135	88	47
14.	zambrowski	97	58	39
15.	m. Białystok	604	325	279
16.	m. Łomża	124	71	53
17.	m. Suwałki	139	79	60
	Razem	2824	1651	1173

Tab.49

Zarejestrowane zgony na nowotwory złośliwe wg płci w woj. podlaskim w 2012 roku
(współczynniki surowe i standaryzowane)

Registered cancer deaths by sex – podlaskie voivodeship in 2012 (crude and standardized rates)

Jednostka chorobowa	Mężczyźni			Kobiety		
	Liczba przypadków	Współ. surowy	Współ. standaryz.	Liczba przypadków	Współ. surowy	Współ. standaryz.
C00	4	0,7	0,2	1	0,2	0,1
C01	3	0,5	0,2	2	0,3	0,1
C02	7	1,2	0,7	0	0,0	0,0
C03	0	0,0	0,0	2	0,3	0,1
C04	9	1,5	0,9	0	0,0	0,0
C05	1	0,2	0,1	0	0,0	0,0
C06	1	0,2	0,1	0	0,0	0,0
C07	3	0,5	0,3	0	0,0	0,0
C08	0	0,0	0,0	7	1,1	0,5
C09	4	0,7	0,5	1	0,2	0,1
C10	2	0,7	0,5	0	0,0	0,0
C11	1	0,2	0,1	1	0,2	0,1
C12	9	1,5	1,0	0	0,0	0,0
C13	3	0,5	0,3	0	0,0	0,0
C14	8	1,4	0,9	1	0,2	0,1
C15	37	6,3	4,4	9	1,5	0,6
C16	112	19,1	11,5	59	9,6	4,0
C17	6	1,0	0,7	6	1,0	0,5

Tab.50

Jednostka chorobowa	Mężczyźni			Kobiety		
	Liczba przypadków	Współ. surowy	Współ. standaryz.	Liczba przypadków	Współ. surowy	Współ. standaryz.
C18	141	24,1	13,5	115	18,7	7,3
C19	1	0,2	0,1	2	0,3	0,1
C20	45	7,7	4,2	41	6,7	2,7
C21	5	0,9	0,5	8	1,3	0,2
C22	30	5,1	3,3	22	3,6	1,3
C23	8	1,4	0,8	29	4,7	1,9
C24	20	3,4	2,0	15	2,4	0,9
C25	66	11,3	6,7	67	10,9	4,0
C26	11	1,9	0,9	21	3,4	1,0
C30	3	0,5	0,3	1	0,2	0,1
C31	4	0,7	0,4	0	0,0	0,0
C32	30	5,1	3,3	2	0,3	0,2
C33	0	0,0	0,0	0	0,0	0,0
C34	493	84,2	51,8	141	23,0	12,2
C37	0	0,0	0,0	0	0,0	0,0
C38	9	1,5	1,0	3	0,5	0,2
C39	2	0,3	0,3	0	0,0	0,0
C40	2	0,3	0,3	1	0,2	0,0
C41	3	0,5	0,4	2	0,3	0,1
C43	27	4,6	2,7	23	3,7	1,4
C44	1	0,2	0,1	0	0,0	0,0
C45	1	0,2	0,1	1	0,2	0,0
C46	0	0,0	0,0	0	0,0	0,0
C47	0	0,0	0,0	0	0,0	0,0
C48	7	1,2	0,9	7	1,1	0,7
C49	7	1,2	0,8	4	0,7	0,3
C50	6	1,0	0,8	158	25,7	13,2
C51	0	0,0	0,0	3	0,5	0,1
C52	0	0,0	0,0	2	0,3	0,1
C53	0	0,0	0,0	45	7,3	4,8
C54	0	0,0	0,0	39	6,3	2,3
C55	0	0,0	0,0	1	0,2	0,0
C56	0	0,0	0,0	79	12,9	7,2
C57	0	0,0	0,0	2	0,3	0,1
C58	0	0,0	0,0	0	0,0	0,0
C60	4	0,7	0,5	0	0,0	0,0
C61	188	32,1	16,3	0	0,0	0,0
C62	6	1,0	0,8	0	0,0	0,0
C63	0	0,0	0,0	0	0,0	0,0
C64	51	8,7	5,3	31	5,0	1,9
C65	0	0,0	0,0	0	0,0	0,0
C66	0	0,0	0,0	0	0,0	0,0
C67	82	14,0	7,3	21	3,4	1,1
C68	0	0,0	0,0	1	0,2	0,0
C69	1	0,2	0,0	0	0,0	0,0

Jednostka chorobowa	Mężczyźni			Kobiety		
	Liczba przypadków	Współ. surowy	Współ. standaryz.	Liczba przypadków	Współ. surowy	Współ. standaryz.
C70	0	0,0	0,0	0	0,0	0,0
C71	40	6,8	4,9	56	9,1	5,0
C72	1	0,2	0,1	2	0,3	0,1
C73	3	0,5	0,2	4	0,7	0,2
C74	1	0,2	0,1	1	0,2	0,0
C75	1	0,2	0,0	4	0,7	0,2
C76	0	0,0	0,0	0	0,0	0,0
C77	0	0,0	0,0	0	0,0	0,0
C78	0	0,0	0,0	0	0,0	0,0
C79	0	0,0	0,0	0	0,0	0,0
C80	29	5,0	2,3	41	6,7	1,8
C81	7	1,2	0,8	6	1,0	0,4
C82	1	0,2	0,1	1	0,2	0,0
C83	4	0,4	0,4	8	1,3	0,6
C84	0	0,0	0,0	0	0,0	0,0
C85	14	2,4	1,4	13	2,1	0,8
C88	0	0,0	0,0	0	0,0	0,0
C90	20	3,4	2,3	22	3,6	1,3
C91	24	4,1	2,5	22	3,6	1,4
C92	39	6,7	4,7	16	2,6	1,0
C93	1	0,2	0,0	0	0,0	0,0
C94	0	0,0	0,0	0	0,0	0,0
C95	1	0,2	0,1	1	0,2	0,0
C96	1	0,2	0,2	0	0,0	0,0
D00	0	0,0	0,0	0	0,0	0,0
D01	0	0,0	0,0	0	0,0	0,0
D02	0	0,0	0,0	0	0,0	0,0
D03	0	0,0	0,0	0	0,0	0,0
D05	0	0,0	0,0	0	0,0	0,0
D06	0	0,0	0,0	0	0,0	0,0
D07	0	0,0	0,0	0	0,0	0,0
Razem:	1651	282,0	167,9	1173	190,9	84,8

Struktura najczęstszych zgonów na nowotwory złośliwe u mężczyzn w pow. augustowskim w 2012 r. (liczby bezwzględne i współczynniki surowe)*The structure of the most common cancer deaths, males, augustow powiat in 2012 (absolute numbers and crude rates)*

Lp.	Rozpoznanie	Liczba	Współczynnik surowy
1.	Nowotwór złośliwy płuca	23	78,5
2.	Nowotwór złośliwy jelita grubego, odbytnicy, odbytu	12	40,9
3.	Nowotwór złośliwy gruczoł krokowego	12	40,9
4.	Nowotwór złośliwy trzustki	9	30,7
5.	Nowotwór złośliwy żółtka	6	20,5
6.	Nowotwór złośliwy pęcherza moczowego	4	13,6
7.	Nowotwór złośliwy nerki	3	10,2
8.	Nowotwór złośliwy krtani	3	10,2
9.	Nowotwór złośliwy przełyku	3	10,2
10.	Czerniak złośliwy skóry	2	6,8

Struktura najczęstszych zgonów na nowotwory złośliwe u kobiet w pow. augustowskim w 2012 r. (liczby bezwzględne i współczynniki surowe)*The structure of the most common cancer deaths, females, augustow powiat in 2012 (absolute numbers and crude rates)*

Lp.	Rozpoznanie	Liczba	Współczynnik surowy
1.	Nowotwór złośliwy piersi	10	32,7
2.	Nowotwór złośliwy jelita grubego, odbytnicy, odbytu	9	29,5
3.	Nowotwór złośliwy płuca	6	19,6
4.	Nowotwór złośliwy trzustki	5	16,4
5.	Nowotwór złośliwy szyjki macicy	4	13,1
6.	Nowotwór złośliwy trzonu macicy	3	9,8
7.	Nowotwór złośliwy jajnika	3	9,8
8.	Nowotwór złośliwy wątroby	3	9,8
9.	Czerniak złośliwy skóry	3	9,8
10.	Nowotwór złośliwy pęcherzyka żółciowego	2	6,5

Struktura najczęstszych zgonów na nowotwory złośliwe u mężczyzn miasto Białystok w 2012 r. (liczby bezwzględne i współczynniki surowe)

The structure of the most common cancer deaths, males, Białystok in 2012 (absolute numbers and crude rates)

Lp.	Rozpoznanie	Liczba	Współczynnik surowy
1.	Nowotwór złośliwy płuca	92	66,3
2.	Nowotwór złośliwy jelita grubego, odbytnicy, odbytu	35	25,2
3.	Nowotwór złośliwy żołądka	35	25,2
4.	Nowotwór złośliwy gruczołu krokowego	29	20,9
5.	Nowotwór złośliwy trzustki	19	13,7
6.	Nowotwór złośliwy pęcherza moczowego	13	9,4
7.	Nowotwór złośliwy wątroby	10	7,2
8.	Nowotwór złośliwy przełyku	7	5,0
9.	Nowotwór złośliwy nerki	7	5,0
10.	Czerniak złośliwy skóry	6	4,3

Struktura najczęstszych zgonów na nowotwory złośliwe u kobiet miasto Białystok w 2012 r. (liczby bezwzględne i współczynniki surowe)

The structure of the most common cancer deaths, females, Białystok in 2012 (absolute numbers and crude rates)

Lp.	Rozpoznanie	Liczba	Współczynnik surowy
1.	Nowotwór złośliwy płuca	41	26,2
2.	Nowotwór złośliwy jelita grubego, odbytnicy, odbytu	37	23,7
3.	Nowotwór złośliwy piersi	29	18,6
4.	Nowotwór złośliwy jajnika	19	12,2
5.	Nowotwór złośliwy mózgu	18	11,5
6.	Nowotwór złośliwy szyjki macicy	15	9,6
7.	Nowotwór złośliwy żołądka	13	8,3
8.	Nowotwór złośliwy trzustki	12	7,7
9.	Nowotwór złośliwy nerki	12	7,7
10.	Nowotwór złośliwy trzonu macicy	7	4,5

Struktura najczęstszych zgonów na nowotwory złośliwe u mężczyzn w pow. białostockim w 2012 r. (liczby bezwzględne i współczynniki surowe)*The structure of the most common cancer deaths, males, bialystok powiat in 2012 (absolute numbers and crude rates)*

Lp.	Rozpoznanie	Liczba	Współczynnik surowy
1.	Nowotwór złośliwy płuca	58	81,6
2.	Nowotwór złośliwy jelita grubego, odbytnicy, odbytu	26	36,6
3.	Nowotwór złośliwy gruczołu krokowego	13	18,3
4.	Nowotwór złośliwy żołądka	13	18,3
5.	Nowotwór złośliwy przełyku	10	14,1
6.	Nowotwór złośliwy trzustki	7	9,8
7.	Nowotwór złośliwy pęcherza moczowego	6	8,4
8.	Nowotwór złośliwy nerki	6	8,4
9.	Nowotwór złośliwy wątroby	5	7,0
10.	Nowotwór złośliwy mózgu	3	4,2

Struktura najczęstszych zgonów na nowotwory złośliwe u kobiet w pow. białostockim w 2012 r. (liczby bezwzględne i współczynniki surowe)*The structure of the most common cancer deaths, females, bialystok powiat in 2012 (absolute numbers and crude rates)*

Lp.	Rozpoznanie	Liczba	Współczynnik surowy
1.	Nowotwór złośliwy jelita grubego, odbytnicy, odbytu	24	32,7
2.	Nowotwór złośliwy piersi	22	30,0
3.	Nowotwór złośliwy płuca	14	18,4
4.	Nowotwór złośliwy mózgu	10	13,6
5.	Nowotwór złośliwy jajnika	8	10,9
6.	Nowotwór złośliwy żołądka	8	10,9
7.	Nowotwór złośliwy szyjki macicy	5	6,8
8.	Nowotwór złośliwy trzustki	4	5,5
9.	Nowotwór złośliwy wątroby	3	4,1
10.	Nowotwór złośliwy pęcherzyka żółciowego	3	4,1

Struktura najczęstszych zgonów na nowotwory złośliwe u mężczyzn w pow. bielskim w 2012 r. (liczby bezwzględne i współczynniki surowe)

The structure of the most common cancer deaths, males, bielsk powiat in 2012 (absolute numbers and crude rates)

Lp.	Rozpoznanie	Liczba	Współczynnik surowy
1.	Nowotwór złośliwy płuca	37	129,1
2.	Nowotwór złośliwy jelita grubego, odbytnicy, odbytu	11	38,4
3.	Nowotwór złośliwy gruczołu krokowego	11	38,4
4.	Nowotwór złośliwy trzustki	5	17,4
5.	Nowotwór złośliwy pęcherza moczowego	5	17,4
6.	Nowotwór złośliwy wątroby	4	14,0
7.	Nowotwór złośliwy żołądka	4	14,0
8.	Nowotwór złośliwy nerki	3	10,5
9.	Nowotwór złośliwy mózgu	3	10,5
10.	Chłoniak złośliwy	3	10,5

Tab.57

Struktura najczęstszych zgonów na nowotwory złośliwe u kobiet w pow. bielskim w 2012 r. (liczby bezwzględne i współczynniki surowe)

The structure of the most common cancer deaths, females, bielsk powiat in 2012 (absolute numbers and crude rates)

Lp.	Rozpoznanie	Liczba	Współczynnik surowy
1.	Nowotwór złośliwy piersi	11	37,4
2.	Nowotwór złośliwy jelita grubego, odbytnicy i odbytu	7	23,8
3.	Nowotwór złośliwy płuca	6	20,4
4.	Nowotwór złośliwy trzustki	6	20,4
5.	Nowotwór złośliwy żołądka	6	20,4
6.	Nowotwór złośliwy jajnika	4	13,6
7.	Nowotwór złośliwy mózgu	4	13,6
8.	Nowotwór złośliwy trzonu macicy	2	6,8
9.	Nowotwór złośliwy pęcherza moczowego	2	6,8
10.	Czerniak złośliwy skóry	2	6,8

Tab.58

Struktura najczęstszych zgonów na nowotwory złośliwe u mężczyzn w pow. grajewskim w 2012 r. (liczby bezwzględne i współczynniki surowe)*The structure of the most common cancer deaths, males, grajewe powiat in 2012 (absolute numbers and crude rates)*

Lp.	Rozpoznanie	Liczba	Współczynnik surowy
1.	Nowotwór złośliwy płuc	25	102,3
2.	Nowotwór złośliwy gruczołu krokowego	17	69,6
3.	Nowotwór złośliwy jelita grubego, odbytnicy i odbytu	8	32,7
4.	Nowotwór złośliwy pęcherza moczowego	6	24,5
5.	Nowotwór złośliwy żołądka	3	12,3
6.	Nowotwór złośliwy nerki	3	12,3
7.	Nowotwór złośliwy wątroby	2	8,2
8.	Czerniak złośliwy skóry	2	8,2
9.	Nowotwór złośliwy trzustki	1	4,1
10.	Nowotwór złośliwy krtani	1	4,1

Struktura najczęstszych zgonów na nowotwory złośliwe u kobiet w pow. grajewskim w 2012 r. (liczby bezwzględne i współczynniki surowe)*The structure of the most common cancer deaths, fe males, grajewe powiat in 2012 (absolute numbers and crude rates)*

Lp.	Rozpoznanie	Liczba	Współczynnik surowy
1.	Nowotwór złośliwy piersi	8	32,3
2.	Nowotwór złośliwy jelita grubego, odbytnicy, odbytu	8	32,3
3.	Nowotwór złośliwy płuca	5	20,2
4.	Nowotwór złośliwy żołądka	4	16,1
5.	Nowotwór złośliwy jajnika	3	12,1
6.	Nowotwór złośliwy trzustki	3	12,1
7.	Nowotwór złośliwy sromu	3	12,1
8.	Nowotwór złośliwy mózgu	2	8,1
9.	Nowotwór złośliwy pęcherzyka żółciowego	2	8,1
10.	Nowotwór złośliwy przewodów żółciowych	2	8,1

Struktura najczęstszych zgonów na nowotwory złośliwe u mężczyzn w pow. hajnowskim w 2012 r. (liczby bezwzględne i współczynniki surowe)

The structure of the most common cancer deaths, males, hajnowka powiat in 2012 (absolute numbers and crude rates)

Tab.61

Lp.	Rozpoznanie	Liczba	Współczynnik surowy
1.	Nowotwór złośliwy płuc	22	98,5
2.	Nowotwór złośliwy gruczołu krokowego	17	76,1
3.	Nowotwór złośliwy jelita grubego, odbytnicy, odbytu	12	53,7
4.	Nowotwór złośliwy pęcherza moczowego	7	31,3
5.	Nowotwór złośliwy żołądka	6	26,9
6.	Nowotwór złośliwy przełyku	4	17,9
7.	Nowotwór złośliwy trzustki	3	13,4
8.	Nowotwór złośliwy wątroby	2	9,0
9.	Nowotwór złośliwy krtani	2	9,0
10.	Nowotwór złośliwy nerki	2	9,0

Struktura najczęstszych zgonów na nowotwory złośliwe u kobiet w pow. hajnowskim w 2012 r. (liczby bezwzględne i współczynniki surowe)

The structure of the most common cancer deaths, females, hajnowka powiat in 2012 (absolute numbers and crude rates)

Tab.62

Lp.	Rozpoznanie	Liczba	Współczynnik surowy
1.	Nowotwór złośliwy piersi	11	46,9
2.	Nowotwór złośliwy płuc	8	33,8
3.	Nowotwór złośliwy jelita grubego, odbytu, odbytnicy	8	33,8
4.	Nowotwór złośliwy żołądka	6	25,4
5.	Nowotwór złośliwy jajnika	5	21,1
6.	Nowotwór złośliwy trzustki	5	21,1
7.	Nowotwór złośliwy pęcherzyka żółciowego	5	21,1
8.	Nowotwór złośliwy szyjki macicy	3	12,7
9.	Nowotwór złośliwy trzonu macicy	2	8,5
10.	Czerniak złośliwy skóry	2	8,5

Struktura najczęstszych zgonów na nowotwory złośliwe u mężczyzn w pow. kolneńskim w 2012 r. (liczby bezwzględne i współczynniki surowe)*The structure of the most common cancer deaths, males, kolno poviat in 2012 (absolute numbers and crude rates)*

Lp.	Rozpoznanie	Liczba	Współczynnik surowy
1.	Nowotwór złośliwy płuca	19	94,8
2.	Nowotwór złośliwy jelita grubego, odbytnicy, odbytu	6	29,9
3.	Nowotwór złośliwy żołądka	4	20,0
4.	Nowotwór złośliwy gruczołu krokowego	3	15,0
5.	Nowotwór złośliwy pęcherza moczowego	3	15,0
6.	Nowotwór złośliwy nerki	2	10,0
7.	Czerniak złośliwy skóry	2	10,0
8.	Nowotwór złośliwy trzustki	1	5,0
9.	Nowotwór złośliwy przełyku	1	5,0
10.	Nowotwór złośliwy mózgu	1	5,0

Struktura najczęstszych zgonów na nowotwory złośliwe u kobiet w pow. kolneńskim w 2012 r. (liczby bezwzględne i współczynniki surowe)*The structure of the most common cancer deaths, females, kolno poviat in 2012 (absolute numbers and crude rates)*

Lp.	Rozpoznanie	Liczba	Współczynnik surowy
1.	Nowotwór złośliwy jelita grubego, odbytnicy, odbytu	5	25,1
2.	Nowotwór złośliwy piersi	4	20,1
3.	Nowotwór złośliwy trzonu macicy	3	15,1
4.	Nowotwór złośliwy szyjki macicy	2	10,1
5.	Nowotwór złośliwy jajnika	2	10,1
6.	Nowotwór złośliwy wątroby	2	10,1
7.	Nowotwór złośliwy trzustki	1	5,0
8.	Nowotwór złośliwy nerki	1	5,0
9.	Nowotwór złośliwy żołądka	1	5,0
10.	Chłoniak niezziarniczny rozlany	1	5,0

**Struktura najczęstszych zgonów na nowotwory złośliwe u mężczyzn miasto Łomża w 2012 r.
(liczby bezwzględne i współczynniki surowe)**

*The structure of the most common cancer deaths, males, Lomza in 2012
(absolute numbers and crude rates)*

Lp.	Rozpoznanie	Liczba	Współczynnik surowy
1.	Nowotwór złośliwy płuca	18	59,6
2.	Nowotwór złośliwy jelita grubego, odbytnicy, odbytu	8	26,5
3.	Nowotwór złośliwy mózgu	8	26,5
4.	Nowotwór złośliwy gruczołu krokowego	7	23,2
5.	Białaczka szpikowa	7	23,2
6.	Nowotwór złośliwy pęcherza moczowego	5	16,6
7.	Nowotwór złośliwy żołądka	4	13,2
8.	Nowotwór złośliwy nerki	3	9,9
9.	Nowotwór złośliwy trzustki	1	3,3
10.	Nowotwór złośliwy wątroby	1	3,3

Tab.65

**Struktura najczęstszych zgonów na nowotwory złośliwe u kobiet miasto Łomża w 2012 r.
(liczby bezwzględne i współczynniki surowe)**

*The structure of the most common cancer deaths, females, Lomza in 2012
(absolute numbers and crude rates)*

Lp.	Rozpoznanie	Liczba	Współczynnik surowy
1.	Nowotwór złośliwy jelita grubego, odbytnicy, odbytu	11	33,7
2.	Nowotwór złośliwy piersi	9	27,6
3.	Nowotwór złośliwy płuca	7	21,5
4.	Nowotwór złośliwy jajnika	3	9,2
5.	Nowotwór złośliwy mózgu	3	9,2
6.	Nowotwór złośliwy pęcherzyka żółciowego	3	9,2
7.	Nowotwór złośliwy trzonu macicy	2	6,1
8.	Nowotwór złośliwy nerki	2	6,1
9.	Nowotwór złośliwy żołądka	2	6,1
10.	Nowotwór złośliwy trzustki	2	6,1

Tab.66

Struktura najczęstszych zgonów na nowotwory złośliwe u mężczyzn w pow. łomżyńskim w 2012 r. (liczby bezwzględne i współczynniki surowe)*The structure of the most common cancer deaths, males, łomża powiat in 2012 (absolute numbers and crude rates)*

Lp.	Rozpoznanie	Liczba	Współczynnik surowy
1.	Nowotwór złośliwy płuca	30	114,9
2.	Nowotwór złośliwy gruczołu krokowego	8	30,5
3.	Nowotwór złośliwy jelita grubego, odbytnicy, odbytu	6	22,9
4.	Nowotwór złośliwy pęcherza moczowego	4	15,2
5.	Nowotwór złośliwy nerki	3	11,4
6.	Nowotwór złośliwy mózgu	3	11,4
7.	Nowotwór złośliwy trzustki	3	11,4
8.	Nowotwór złośliwy krtani	3	11,4
9.	Nowotwór złośliwy żołądka	3	11,4
10.	Szpiczak mnogi	3	11,4

Struktura najczęstszych zgonów na nowotwory złośliwe u kobiet w pow. łomżyńskim w 2012 r. (liczby bezwzględne i współczynniki surowe)*The structure of the most common cancer deaths, females, łomża powiat in 2012 (absolute numbers and crude rates)*

Lp.	Rozpoznanie	Liczba	Współczynnik surowy
1.	Nowotwór złośliwy piersi	7	27,0
2.	Nowotwór złośliwy trzustki	6	23,1
3.	Nowotwór złośliwy płuca	5	19,3
4.	Nowotwór złośliwy jelita grubego, odbytnicy, odbytu	3	11,6
5.	Czerniak złośliwy skóry	3	11,6
6.	Nowotwór złośliwy żołądka	2	7,7
7.	Nowotwór złośliwy trzonu macicy	2	7,7
8.	Nowotwór złośliwy mózgu	2	7,7
9.	Nowotwór złośliwy pęcherzyka żółciowego	2	7,7
10.	Nowotwór złośliwy pęcherza moczowego	1	3,8

Struktura najczęstszych zgonów na nowotwory złośliwe u mężczyzn w pow. monieckim w 2012 r. (liczby bezwzględne i współczynniki surowe)

The structure of the most common cancer deaths, males, monki powiat in 2012 (absolute numbers and crude rates)

Lp.	Rozpoznanie	Liczba	Współczynnik surowy
1.	Nowotwór złośliwy płuca	23	108,7
2.	Nowotwór złośliwy jelita grubego, odbytnicy, odbytu	7	33,1
3.	Nowotwór złośliwy gruczołu krokowego	7	33,1
4.	Nowotwór złośliwy pęcherza moczowego	5	23,6
5.	Nowotwór złośliwy żołądka	5	23,6
6.	Nowotwór złośliwy przełyku	2	9,5
7.	Nowotwór złośliwy krtani	1	4,3
8.	Nowotwór złośliwy trzustki	1	4,3
9.	Nowotwór złośliwy nerki	1	4,3
10.	Nowotwór złośliwy dróg żółciowych	1	4,3

Struktura najczęstszych zgonów na nowotwory złośliwe u kobiet w pow. monieckim w 2012 r. (liczby bezwzględne i współczynniki surowe)

The structure of the most common cancer deaths, females, monki powiat in 2012 (absolute numbers and crude rates)

Lp.	Rozpoznanie	Liczba	Współczynnik surowy
1.	Nowotwór złośliwy jelita grubego, odbytnicy, odbytu	9	42,4
2.	Nowotwór złośliwy piersi	7	33,0
3.	Nowotwór złośliwy płuca	5	23,5
4.	Nowotwór złośliwy jajnika	4	18,8
5.	Nowotwór złośliwy trzustki	3	14,1
6.	Nowotwór złośliwy mózgu	3	14,1
7.	Nowotwór złośliwy szyjki macicy	2	9,4
8.	Nowotwór złośliwy trzonu macicy	2	9,4
9.	Nowotwór złośliwy przełyku	2	9,4
10.	Białaczka limfatyczna	1	4,7

Struktura najczęstszych zgonów na nowotwory złośliwe u mężczyzn w pow. sejneńskim w 2012 r. (liczby bezwzględne i współczynniki surowe)*The structure of the most common cancer deaths, males, sejny powiat in 2012 (absolute numbers and crude rates)*

Lp.	Rozpoznanie	Liczba	Współczynnik surowy
1.	Nowotwór złośliwy płuc	10	95,6
2.	Nowotwór złośliwy jelita grubego, odbytnicy, odbytu	6	57,4
3.	Nowotwór złośliwy gruczołu krokowego	5	47,8
4.	Nowotwór złośliwy wątroby	2	19,1
5.	Nowotwór złośliwy nerki	2	19,1
6.	Nowotwór złośliwy pęcherza moczowego	1	9,6
7.	Nowotwór złośliwy mózgu	1	9,6
8.	Szpiczak mnogi	1	9,6
9.	Nowotwór złośliwy języka	1	9,6
10.	Nowotwór złośliwy tkanek miękkich	1	9,6

Struktura najczęstszych zgonów na nowotwory złośliwe u kobiet w pow. sejneńskim w 2012 r. (liczby bezwzględne i współczynniki surowe)*The structure of the most common cancer deaths, females, sejny powiat in 2012 (absolute numbers and crude rates)*

Lp.	Rozpoznanie	Liczba	Współczynnik surowy
1.	Nowotwór złośliwy piersi	3	28,6
2.	Nowotwór złośliwy płuc	3	28,6
3.	Szpiczak mnogi	3	28,6
4.	Nowotwór złośliwy trzustki	2	19,0
5.	Nowotwór złośliwy nerki	2	19,0
6.	Nowotwór złośliwy pęcherza moczowego	2	19,0
7.	Nowotwór złośliwy jelita grubego, odbytnicy, odbytu	1	9,5
8.	Nowotwór złośliwy mózgu	1	9,5
9.	Nowotwór złośliwy żołądka	1	9,5
10.	Nowotwór złośliwy przełyku	1	9,5

Struktura najczęstszych zgonów na nowotwory złośliwe u mężczyzn w pow. siemiatyckim w 2012 r. (liczby bezwzględne i współczynniki surowe)

The structure of the most common cancer deaths, males, siemiatycze powiat in 2012 (absolute numbers and crude rates)

Lp.	Rozpoznanie	Liczba	Współczynnik surowy
1.	Nowotwór złośliwy płuca	18	77,2
2.	Nowotwór złośliwy gruczołu krokowego	10	42,9
3.	Nowotwór złośliwy jelita grubego, odbytnicy, odbytu	8	34,3
4.	Nowotwór złośliwy trzustki	3	12,9
5.	Nowotwór złośliwy pęcherza moczowego	3	12,9
6.	Nowotwór złośliwy dróg żółciowych	3	12,9
7.	Nowotwór złośliwy przełyku	2	8,6
8.	Nowotwór złośliwy mózgu	2	8,6
9.	Nowotwór złośliwy żołądka	2	8,6
10.	Nowotwór złośliwy nerki	2	8,6

Struktura najczęstszych zgonów na nowotwory złośliwe u kobiet w pow. siemiatyckim w 2012 r. (liczby bezwzględne i współczynniki surowe)

The structure of the most common cancer deaths, females, siemiatycze powiat in 2012 (absolute numbers and crude rates)

Lp.	Rozpoznanie	Liczba	Współczynnik surowy
1.	Nowotwór złośliwy żołądka	5	20,8
2.	Nowotwór złośliwy jelita grubego, odbytnicy, odbytu	4	16,6
3.	Nowotwór złośliwy trzustki	4	16,6
4.	Nowotwór złośliwy mózgu	4	16,6
5.	Nowotwór złośliwy płuc	3	12,5
6.	Nowotwór złośliwy nerki	3	12,5
7.	Nowotwór złośliwy trzonu macicy	3	12,5
8.	Nowotwór złośliwy piersi	2	8,3
9.	Nowotwór złośliwy szyjki macicy	2	8,3
10.	Nowotwór złośliwy jajnika	2	8,3

Struktura najczęstszych zgonów na nowotwory złośliwe u mężczyzn w pow. sokólskim w 2012 r. (liczby bezwzględne i współczynniki surowe)*The structure of the most common cancer deaths, males, sokolka powiat in 2012 (absolute numbers and crude rates)*

Lp.	Rozpoznanie	Liczba	Współczynnik surowy
1.	Nowotwór złośliwy płuca	29	82,5
2.	Nowotwór złośliwy gruczołu krokowego	15	42,7
3.	Nowotwór złośliwy jelita grubego, odbytnicy, odbytu	9	25,6
4.	Nowotwór złośliwy żołądka	7	20,0
5.	Nowotwór złośliwy krtani	4	11,4
6.	Nowotwór złośliwy nerki	4	11,4
7.	Nowotwór złośliwy pęcherza moczowego	3	8,5
8.	Czerniak złośliwy skóry	3	8,5
9.	Nowotwór złośliwy wątroby	2	5,7
10.	Nowotwór złośliwy trzustki	2	5,7

Struktura najczęstszych zgonów na nowotwory złośliwe u kobiet w pow. sokólskim w 2012 r. (liczby bezwzględne i współczynniki surowe)*The structure of the most common cancer deaths, females, sokolka powiat in 2012 (absolute numbers and crude rates)*

Lp.	Rozpoznanie	Liczba	Współczynnik surowy
1.	Nowotwór złośliwy płuca	17	38,9
2.	Nowotwór złośliwy piersi	12	33,4
3.	Nowotwór złośliwy jajnika	8	22,2
4.	Nowotwór złośliwy jelita grubego, odbytnicy, odbytu	7	19,5
5.	Nowotwór złośliwy trzustki	4	11,1
6.	Nowotwór złośliwy szyjki macicy	4	11,1
7.	Nowotwór złośliwy trzonu macicy	4	11,1
8.	Nowotwór złośliwy żołądka	3	8,3
9.	Nowotwór złośliwy nerki	2	5,6
10.	Nowotwór złośliwy pęcherza moczowego	2	5,6

**Struktura najczęstszych zgonów na nowotwory złośliwe u mężczyzn miasto Suwałki w 2012 r.
(liczby bezwzględne i współczynniki surowe)**

*The structure of the most common cancer deaths, males, Suwałki in 2012
(absolute numbers and crude rates)*

Lp.	Rozpoznanie	Liczba	Współczynnik surowy
1.	Nowotwór złośliwy płuca	21	63,2
2.	Nowotwór złośliwy jelita grubego, odbytnicy, odbytu	19	57,1
3.	Nowotwór złośliwy gruczołu krokowego	12	36,1
4.	Nowotwór złośliwy pęcherza moczowego	8	24,1
5.	Nowotwór złośliwy trzustki	5	15,0
6.	Nowotwór złośliwy żołądka	4	12,0
7.	Białaczka limfatyczna	3	9,0
8.	Nowotwór złośliwy krtani	2	6,0
9.	Nowotwór złośliwa przełyku	2	6,0
10.	Nowotwór złośliwy nerki	2	6,0

**Struktura najczęstszych zgonów na nowotwory złośliwe u kobiet miasto Suwałki w 2012 r.
(liczby bezwzględne i współczynniki surowe)**

*The structure of the most common cancer deaths, females, Suwałki in 2012
(absolute numbers and crude rates)*

Lp.	Rozpoznanie	Liczba	Współczynnik surowy
1.	Nowotwór złośliwy piersi	9	23,0
2.	Nowotwór złośliwy płuca	8	22,1
3.	Nowotwór złośliwy jelita grubego, odbytnicy, odbytu	6	16,6
4.	Nowotwór złośliwy jajnika	5	13,8
5.	Nowotwór złośliwy trzustki	4	11,1
6.	Czerniak złośliwy skóry	3	8,3
7.	Nowotwór złośliwy dróg żółciowych	3	8,3
8.	Nowotwór złośliwy trzonu macicy	2	5,5
9.	Nowotwór złośliwy żołądka	2	5,5
10.	Chłoniak złośliwy	2	5,5

Struktura najczęstszych zgonów na nowotwory złośliwe u mężczyzn w pow. suwalskim w 2012 r. (liczby bezwzględne i współczynniki surowe)*The structure of the most common cancer deaths, males, suwalki powiat in 2012 (absolute numbers and crude rates)*

Lp.	Rozpoznanie	Liczba	Współczynnik surowy
1.	Nowotwór złośliwy płuca	21	114,3
2.	Nowotwór złośliwy gruczołu krokowego	9	49,0
3.	Nowotwór złośliwy żołądka	5	27,2
4.	Nowotwór złośliwy jelita grubego, odbytnicy, odbytu	4	21,8
5.	Nowotwór złośliwy pęcherza moczowego	4	21,8
6.	Nowotwór złośliwy trzustki	3	16,3
7.	Nowotwór złośliwy krtani	2	10,9
8.	Białaczka szpikowa	2	10,9
9.	Choroba Hodgkina	2	10,9
10.	Nowotwór złośliwy nerki	1	5,4

Struktura najczęstszych zgonów na nowotwory złośliwe u kobiet w pow. suwalskim w 2012 r. (liczby bezwzględne i współczynniki surowe)*The structure of the most common cancer deaths, females, suwalki powiat in 2012 (absolute numbers and crude rates)*

Lp.	Rozpoznanie	Liczba	Współczynnik surowy
1.	Nowotwór złośliwy piersi	5	28,3
2.	Nowotwór złośliwy płuca	4	22,7
3.	Nowotwór złośliwy jelita grubego, odbytnicy, odbytu	4	22,7
4.	Nowotwór złośliwy jajnika	3	17,0
5.	Nowotwór złośliwy wątroby	3	17,0
6.	Nowotwór złośliwy pęcherza moczowego	2	11,3
7.	Nowotwór złośliwy nerki	1	5,7
8.	Nowotwór złośliwy trzustki	1	5,7
9.	Nowotwór złośliwy szyjki macicy	1	5,7
10.	Nowotwór złośliwy żołądka	1	5,7

Struktura najczęstszych zgonów na nowotwory złośliwe u mężczyzn w pow. wysokomazowieckim w 2012 r. (liczby bezwzględne i współczynniki surowe)

The structure of the most common cancer deaths, males, wysokie mazowieckie powiat in 2012 (absolute numbers and crude rates)

Lp.	Rozpoznanie	Liczba	Współczynnik surowy
1.	Nowotwór złośliwy płuca	32	107,2
2.	Nowotwór złośliwy gruczołu krokowego	13	44,0
3.	Nowotwór złośliwy jelita grubego, odbytnicy, odbytu	9	30,2
4.	Nowotwór złośliwy żołądka	5	16,8
5.	Nowotwór złośliwy nerki	3	10,1
6.	Nowotwór złośliwy pęcherza moczowego	3	10,1
7.	Nowotwór złośliwy przełyku	2	6,7
8.	Nowotwór złośliwy mózgu	2	6,7
9.	Nowotwór złośliwy dróg żółciowych	2	6,7
10.	Nowotwór złośliwy trzustki	1	3,4

Struktura najczęstszych zgonów na nowotwory złośliwe u kobiet w pow. wysokomazowieckim w 2012 r. (liczby bezwzględne i współczynniki surowe)

The structure of the most common cancer deaths, females, wysokie mazowieckie powiat in 2012 (absolute numbers and crude rates)

Lp.	Rozpoznanie	Liczba	Współczynnik surowy
1.	Nowotwór złośliwy jelita grubego, odbytnicy, odbytu	6	20,5
2.	Nowotwór złośliwy płuca	6	20,5
3.	Nowotwór złośliwy jajnika	5	17,1
4.	Nowotwór złośliwy trzustki	5	17,1
5.	Nowotwór złośliwy piersi	3	10,2
6.	Nowotwór złośliwy żołądka	3	10,2
7.	Nowotwór złośliwy pęcherzyka żółciowego	3	10,2
8.	Nowotwór złośliwy szyjki macicy	2	6,8
9.	Nowotwór złośliwy wątroby	2	6,8
10.	Nowotwór złośliwy trzonu macicy	1	3,5

Struktura najczęstszych zgonów na nowotwory złośliwe u mężczyzn w pow. zambrowskim w 2012 r. (liczby bezwzględne i współczynniki surowe)*The structure of the most common cancer deaths, males, zambrow powiat in 2012 (absolute numbers and crude rates)*

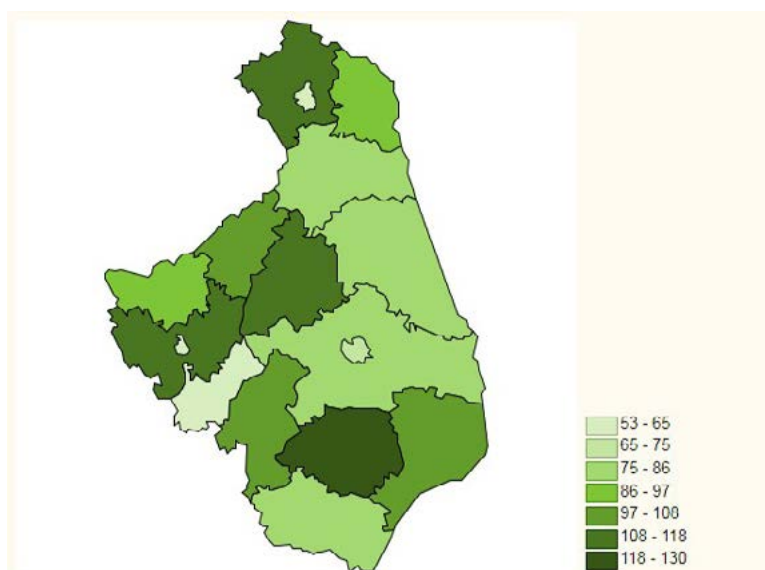
Lp.	Rozpoznanie	Liczba	Współczynnik surowy
1.	Nowotwór złośliwy płuca	12	53,9
2.	Nowotwór złośliwy jelita grubego, odbytnicy, odbytu	10	45,0
3.	Nowotwór złośliwy gruczołu krokowego	6	27,0
4.	Nowotwór złośliwy nerki	5	22,5
5.	Nowotwór złośliwy żołądka	4	18,0
6.	Nowotwór złośliwy krtani	3	13,5
7.	Nowotwór złośliwy trzustki	2	9,0
8.	Nowotwór złośliwy pęcherza moczowego	2	9,0
9.	Nowotwór złośliwy mózgu	2	9,0
10.	Nowotwór złośliwy wątroby	1	4,5

Struktura najczęstszych zgonów na nowotwory złośliwe u kobiet w pow. zambrowskim w 2012 r. (liczby bezwzględne i współczynniki surowe)*The structure of the most common cancer deaths, females, zambrow powiat in 2012 (absolute numbers and crude rates)*

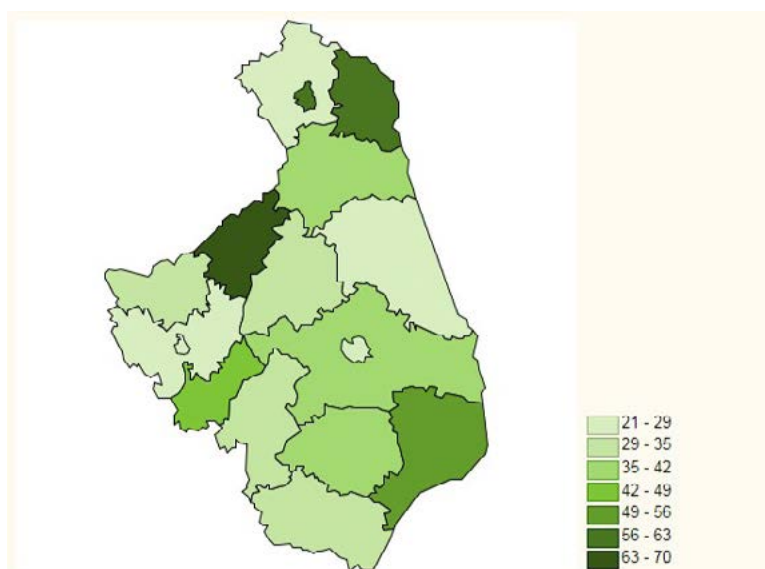
Lp.	Rozpoznanie	Liczba	Współczynnik surowy
1.	Nowotwór złośliwy jelita grubego, odbytnicy, odbytu	10	44,1
2.	Nowotwór złośliwy piersi	7	30,9
3.	Nowotwór złośliwy jajnika	4	17,6
4.	Nowotwór złośliwy trzustki	3	13,2
5.	Nowotwór złośliwy płuca	3	13,2
6.	Nowotwór złośliwy nerki	3	13,2
7.	Nowotwór złośliwy trzonu macicy	3	13,2
8.	Nowotwór złośliwy szyjki macicy	2	8,8
9.	Nowotwór złośliwy żołądka	2	8,8
10.	Nowotwór złośliwy wątroby	2	8,8

Liczba zgonów w podziale na powiaty, mężczyźni, rok 2012, woj. podlaskie (współczynniki surowe)

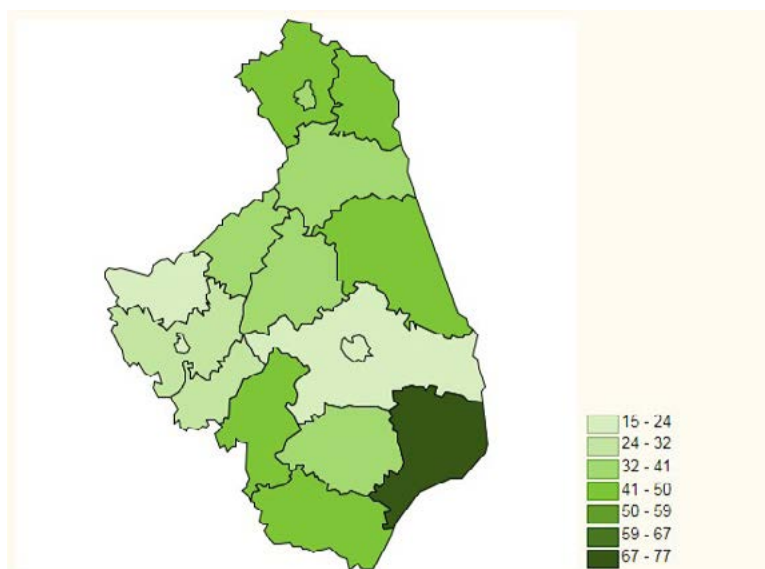
nowotwór złośliwy płuca	
augustowski	78,5
białostocki	81,6
bielski	129,1
grajewski	102,3
hajnowski	98,5
kolneński	94,8
łomżyński	114,9
moniecki	108,7
sejneński	95,6
siemiatycki	77,2
sokólski	82,5
suwalski	114,3
wysokomazowiecki	107,2
zambrowski	53,9
m. Białystok	66,3
m. Łomża	59,6
m. Suwałki	63,2



nowotwór złośliwy jelita grubego	
augustowski	40,9
białostocki	36,6
bielski	38,4
grajewski	69,6
hajnowski	53,7
kolneński	29,9
łomżyński	22,9
moniecki	33,1
sejneński	57,4
siemiatycki	34,3
sokólski	25,6
suwalski	21,8
wysokomazowiecki	30,2
zambrowski	45,0
m. Białystok	25,2
m. Łomża	26,5
m. Suwałki	57,1

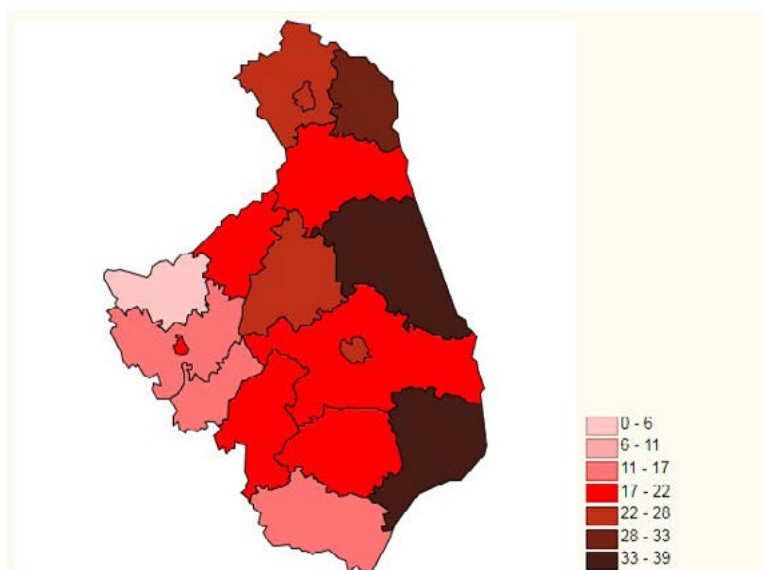


nowotwór złośliwy prostaty	
augustowski	40,9
białostocki	18,3
bielski	38,4
grajewski	32,7
hajnowski	76,1
kolneński	15,0
łomżyński	30,5
moniecki	33,1
sejneński	47,6
siemiatycki	42,9
sokólski	42,7
suwalski	49,0
wysokomazowiecki	44,0
zambrowski	27,0
m. Białystok	20,9
m. Łomża	23,2
m. Suwałki	36,1

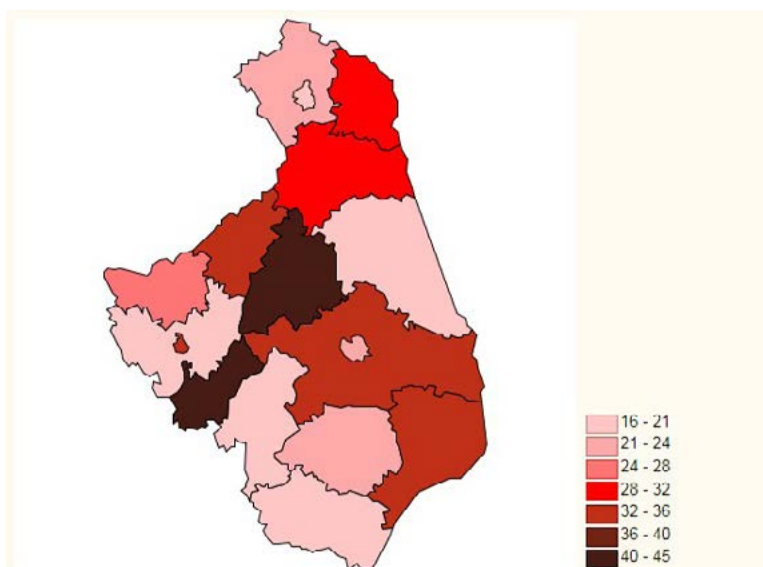


Liczba zgonów w podziale na powiaty, kobiety, rok 2012, woj. podlaskie (współczynniki surowe)

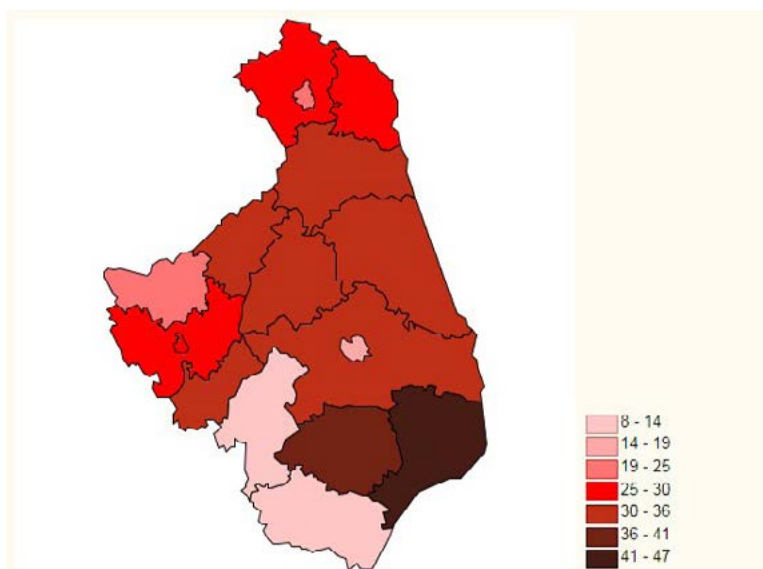
nowotwór złośliwy płuca	
augustowski	19,6
białostocki	18,4
bielski	20,4
grajewski	20,2
hajnowski	33,8
kolneński	0,0
łomżyński	11,6
moniecki	23,5
sejneński	28,6
siemiatcki	12,5
sokólski	38,9
suwalski	22,7
wysokomazowiecki	20,5
zambrowski	13,2
m.Białystok	26,2
m.Łomża	21,5
m.Suwałki	22,1



nowotwór złośliwy jelita grubego	
augustowski	29,5
białostocki	32,7
bielski	23,8
grajewski	32,3
hajnowski	33,8
kolneński	25,1
łomżyński	19,3
moniecki	42,4
sejneński	28,6
siemiatcki	16,6
sokólski	19,5
suwalski	22,7
wysokomazowiecki	20,5
zambrowski	44,1
m.Białystok	23,7
m.Łomża	33,7
m.Suwałki	16,6



nowotwór złośliwy piersi	
augustowski	32,7
białostocki	30,0
bielski	37,4
grajewski	32,3
hajnowski	46,9
kolneński	20,1
łomżyński	27,0
moniecki	33,0
sejneński	28,6
siemiatcki	8,3
sokólski	33,4
suwalski	28,3
wysokomazowiecki	10,2
zambrowski	30,9
m.Białystok	18,6
m.Łomża	27,6
m.Suwałki	23,0



Odsetek potwierdzeń histologicznych w procentach dla zachorowań w woj. podlaskim 2012 rok*The cancer incidence at per cent in podlasie voivodeship in 2012 (histological confirm)*

Jednostka chorobowa	Mężczyźni			Kobiety		
	Liczba przypadków	Współ. surowy	Współ. standaryz.	Liczba przypadków	Współ. surowy	Współ. standaryz.
C00	0,86	1,00	2,1	6	1,0	0,3
C01	1,00	0	0,1	0	0,0	0,0
C02	1,00	1,00	1,0	4	0,7	0,4
C03	1,00	1,00	0,6	4	0,7	0,4
C04	0,89	0	1,0	3	0,5	0,3
C05	1,00	1,00	0,4	3	0,5	0,3
C06	1,00	1,00	0,4	2	0,3	0,2
C07	1,00	1,00	0,7	4	0,7	0,3
C08	0	1,00	0,0	2	0,3	0,1
C09	1,00	0	1,0	0	0,0	0,0
C10	1,00	0	0,2	0	0,0	0,0
C11	1,00	1,00	0,4	1	0,2	0,1
C12	1,00	1,00	1,3	2	0,3	0,2
C13	1,00	0	0,3	0	0,0	0,0
C14	1,00	0	0,3	0	0,0	0,0
C15	0,84	0,67	3,8	6	1,0	0,6
C16	0,92	0,78	9,1	45	7,3	3,7
C17	1,00	1,00	0,3	3	0,5	0,2
C18	0,91	0,88	16,3	128	20,8	10,4
C19	0,91	0,95	2,4	20	3,3	1,8
C20	0,91	0,89	120	61	9,9	4,7
C21	0	0,88	0,0	8	1,3	0,8
C22	0,68	0,56	3,1	16	2,6	1,0
C23	0,67	0,74	1,1	23	3,7	1,6
C24	0,60	0,64	1,6	11	1,8	0,7
C25	0,58	0,41	5,1	37	6,0	2,2
C26	0,67	0,37	0,7	8	1,3	0,5
C30	1,00	1,00	0,4	1	0,2	0,1
C31	0	0	0,0	0	0,0	0,0
C32	0,98	1,00	6,8	3	0,5	0,3
C33	0	0	0,0	0	0,0	0,0
C34	0,76	0,76	46,5	124	20,2	10,9
C37	1,00	0	0,1	0	0,0	0,0
C38	0,80	0,50	0,6	2	0,3	0,3
C39	1,00	0	0,2	1	0,2	0,0
C40	1,00	1,00	0,5	1	0,2	0,1
C41	0,33	0	0,3	2	0,3	0,2
C43	1,00	1,00	3,6	38	6,2	3,7
C44	0,89	0,93	10,1	129	21,0	8,2
C45	1,00	1,00	0,3	3	0,5	0,1
C46	0	1,00	0,0	1	0,2	0,2
C47	1,00	0	0,1	1	0,2	0,1
C48	0,75	0,33	0,4	3	0,5	0,2
C49	0,83	0,92	2,3	3	0,5	0,2
C50	0,83	0,94	0,0	434	70,6	46,0
C51	0	0,88	0,0	8	1,3	0,6

Jednostka chorobowa	Mężczyźni			Kobiety		
	Liczba przypadków	Współ. surowy	Współ. standaryz.	Liczba przypadków	Współ. surowy	Współ. standaryz.
C52	0	1,00	0,0	2	0,3	0,1
C53	0	0,97	0,0	80	13,0	8,0
C54	0	0,98	0,0	133	21,7	12,4
C55	0	0	0,0	0	0,0	0,0
C56	0	0,87	0,0	104	16,9	9,9
C57	0	0,33	0,0	3	0,5	0,2
C58	0	0	0,0	1	0,2	0,2
C60	1,00	0	1,7	0	0,0	0,0
C61	0,92	0	41,0	0	0,0	0,0
C62	0,93	0	2,6	0	0,0	0,0
C63	0	0	0,0	0	0,0	0,0
C64	0,67	0,66	8,7	53	8,6	4,5
C65	1,00	0	0,3	0	0,0	0,0
C66	0	0	0,2	0	0,0	0,0
C67	0,70	0,63	12,6	24	3,9	1,8
C68	0	0	0,0	0	0,0	0,0
C69	0,80	0,55	1,0	11	1,8	1,0
C70	0,83	1,00	0,6	7	1,1	0,3
C71	0,72	0,61	4,5	46	7,5	5,2
C72	0,50	0	0,3	0	0,0	0,0
C73	1,00	0,99	1,8	104	16,9	12,8
C74	1,00	1,00	0,1	2	0,3	0,2
C75	1,00	0,67	1,0	3	0,3	0,2
C76	0,75	0,46	1,3	13	2,1	1,3
C77	0,67	0,40	0,4	5	0,8	0,5
C78	0,33	0,50	1,2	12	2,0	0,9
C79	0,21	0,31	1,5	16	2,6	1,4
C80	0,30	0,22	0,8	9	1,5	0,4
C81	1,00	1,00	1,9	13	2,1	1,9
C82	0	1,00	0,2	6	1,0	0,6
C83	1,00	1,00	2,5	28	4,6	2,9
C84	1,00	1,00	0,0	3	0,5	0,1
C85	1,00	1,00	0,6	8	1,3	0,5
C88	0	0	0,1	0	0,0	0,0
C90	1,00	1,00	2,8	21	3,4	1,9
C91	1,00	1,00	2,1	23	3,7	2,7
C92	1,00	1,00	2,0	19	3,1	2,0
C93	1,00	0	0,0	0	0,0	0,0
C94	0	1,00	0,0	1	0,2	0,1
C95	1,00	0	0,0	0	0,0	0,0
C96	0	0,50	0,0	2	0,3	0,5
D00	0	0	0,0	0	0,0	0,0
D01	0	0	0,0	0	0,0	0,0
D02	0	0	0,1	0	0,0	0,0
D03	0	0	0,2	0	0,0	0,0
D04	0	0	0,0	0	0,0	0,0
D05	0	1,00	0,0	5	0,8	0,5

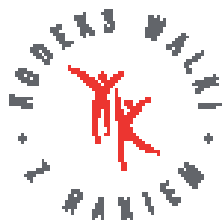
Jednostka chorobowa	Mężczyźni			Kobiety		
	Liczba przypadków	Współ. surowy	Współ. standaryz.	Liczba przypadków	Współ. surowy	Współ. standaryz.
D06	0	1,00	0,0	24	3,9	3,2
D07	0	0	0,0	0	0,0	0,0
D09	0	0	0,0	0	0,0	0,0
Razem	0,88	0,71	226,8	1939	315,6	180,9

Wykaz kart nowotworowych przesłanych przez poszczególne jednostki ochrony zdrowia do Wojewódzkiego Rejestru Nowotworów w Białymstoku w 2012 roku

List of cancer cards sent by each health unit to the Regional Cancer Registry in Białystok in 2012

Lp.	Jednostka ochrony zdrowia	Karty zgłoszenia zachorowania	Karty zgłoszenia zgonu	Razem
1.	SP ZOZ Wojewódzki Szpital Zespolony	1294	87	1381
2.	Uniwersytecki Szpital Kliniczny w Białymstoku	2458	135	2593
3.	Uniwersytecki Dziecięcy Szpital Kliniczny w Białymstoku	44	6	50
4.	ZOZ MSWiA	265	4	269
5.	Prywatna Klinika Położniczo –Ginekologiczna	25	-	25
6.	SP ZOZ Gruźlicy i Chorób Płuc	118	51	169
7.	Wojewódzki Szpital Specjalistyczny	3	-	3
8.	SP ZOZ w Bielsku Podlaskim	123	66	189
9.	Szpital Ogólny w Wysokim Mazowieckim	324	38	362
10.	Szpital Miejski PCK	142	4	146
11.	SP ZOZ w Mońkach	118	51	169
12.	SP ZOZ w Łapach	61	23	84
13.	SP ZOZ w Dąbrowie Białostockiej	103	11	114
14.	Szpital Wojewódzki w Suwałkach	1610	132	1742
15.	SP ZOZ w Augustowie	211	92	303
16.	SP ZOZ w Siemiatyczach	2	15	47
17.	SP ZOZ w Grajewie	429	115	544
18.	Szpital Wojewódzki w Łomży	12	1	13
19.	Poradnia Onkologiczna w Łomży	308	-	308
20.	Szpital Ogólny w Kolnie	116	82	198
21.	TNN	22	-	22
22.	Zespół Domowej Opieki Paliatywnej Suwałki	-	63	63
23.	Wojewódzka Stacja pogotowia Ratunkowego Białystok	96	93	189
24.	Hospicjum w Łomży	19	108	127
25.	Poradnia Onkologiczna W Suwałkach	804	-	804

Lp.	Jednostka ochrony zdrowia	Karty zgłoszenia zachorowania	Karty zgłoszenia zgonu	Razem
26.	SP Psychiatryczny ZOZ w Choroszczycy	29	4	33
27.	SP ZOZ w Sejnach	77	11	88
28.	SP ZOZ w Hajnówce	237	31	268
29.	SP ZOZ w Sokółce	44	50	94
30.	Szpital Powiatowy w Zambrowie	79	10	89
31.	Lekarze POZ	51	41	92
32.	Inne rejestry nowotworów	1009	59	1068



Białostockie
Centrum
Onkologii

Białostockie Centrum Onkologii
im. Marii Skłodowskiej - Curie
Podlaskie Biuro Rejestracji Nowotworów
ul. Ogrodowa 12
15-027 BIAŁYSTOK

Telefony:

centrala: 85 6646711

sekretariat: 85 6646800

przychodnia: 85 6646729

tel./fax: 85 7435913

rejestr nowotworów: tel./fax: 85 6646838

e-mail: bco@onkologia.bialystok.pl

e-mail: rejestr@onkologia.bialystok.pl

www.onkologia.bialystok.pl

www.rejestr.bialystok.pl